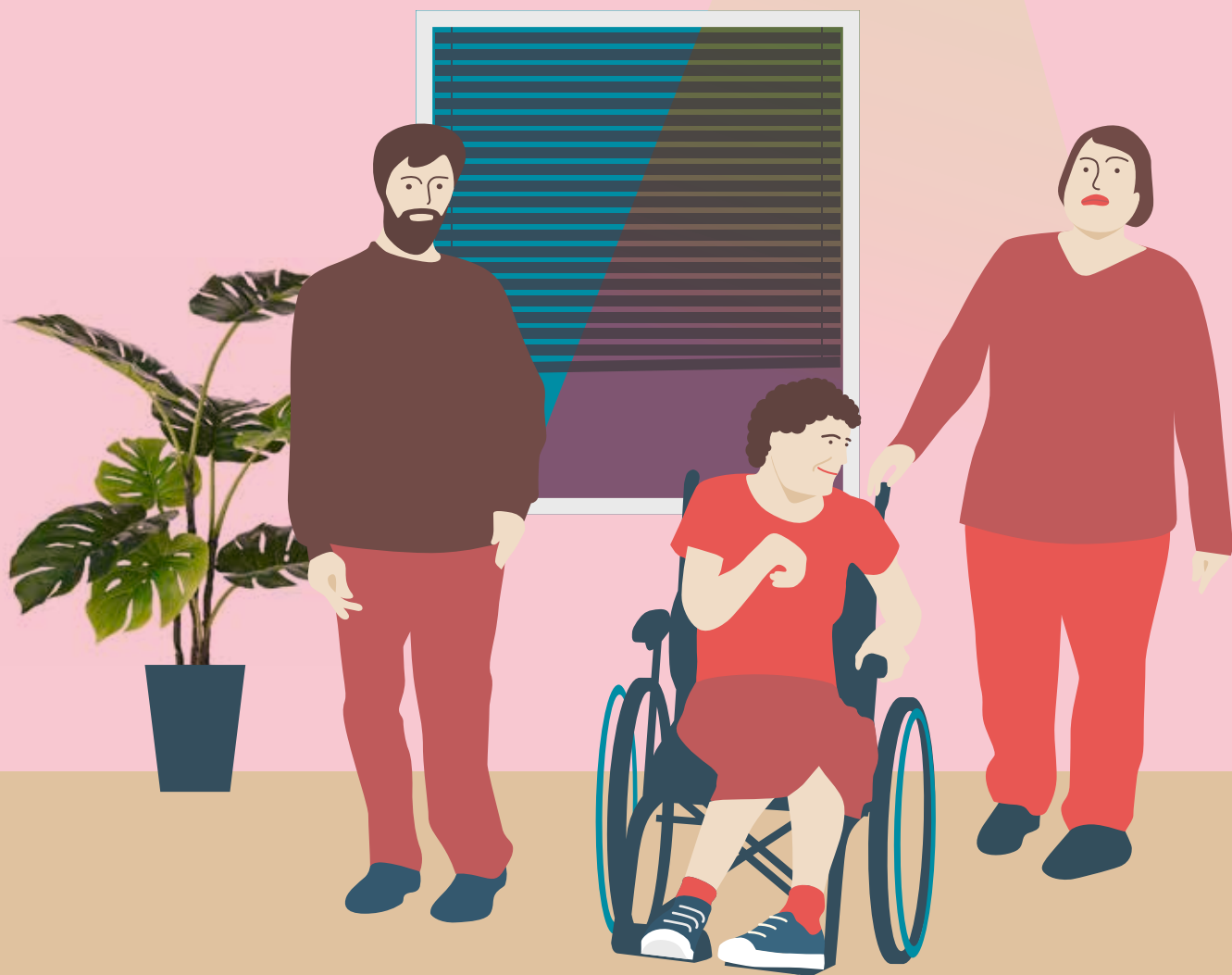


SOSIAALI- TURVA- OPAS



2024

Sisältö

-
- s.4 ① **Palvelusuunnittelu**
-
- s.4 ② **Vammaispalvelut ja muut sosiaalihuollon palvelut**
-
- s.9 ③ **Varhaiskasvatus, koulunkäynti ja muut opinnot**
-
- s.11 ④ **Palkkatyö**
-
- s.12 ⑤ **Edunvalvonta**
-
- s.12 ⑥ **Kelan etuudet ja palvelut**
-
- s.15 ⑦ **Terveydenhuolto**
-
- s.15 ⑧ **Muita tukimuotoja**
-
- s.16 ⑨ **Keskeisiä lakeja ja käsitteitä**
-
- s.19 ⑩ **Palveluiden hakeminen**
-
- s.19 ⑪ **Valitus- ja vaikuttamismahdollisuudet**
-
- s.20 ⑫ **Tärkeitä nettiosoitteita**
-



Kehitysvammaisten Tukiliitto ry
Pinninkatu 51, 33100 Tampere

Lakineuvonta

puhelinaika maanantaisin ja torstaisin kello 10 – 14
puh. 040 1773 771
sähköpostiosoite: lakineuvonta@tukiliitto.fi
www.tukiliitto.fi

Kehitysvammaisten Tukiliitto ry:n toimintaa tukee
Sosiaali- ja terveysjärjestöjen avustuskeskus (STEA).

Sosiaaliturvaopas 2024

Tämän oppaan tarkoituksena on antaa tietoa kehitysvammaisten henkilöiden palveluista ja tukitoimista sekä auttaa hakemaan niitä. Oppaaseen on koottu asioita, jotka koskevat kehitysvammaisia lapsia ja aikuisia sekä heidän perheitään.

Palvelut ja tukitoimet on ryhmitelty sisällysluettelossa kuvattuihin asiakokonaisuuksiin. Lisäksi oppaassa käsitellään kehitysvammaisten henkilöiden oikeuksien ja palveluiden kannalta merkittävimpiä säädöksiä ja käsitteitä sekä opastetaan palveluiden hakemisessa ja muutoksenhaussa.

Monista aihealueista löytyy lisätietoa Kehitysvammaisten Tukiliiton verkkosivuilta, >[www](http://www.tukiliitto.fi) (www.tukiliitto.fi). Sivuilta löytyy myös muun muassa Tukiliiton julkaisema pdf-muotoinen pikaopas kehitysvammaisten lasten ja heidän perheidensä palveluista.

Reitti oppaan nettilinkkeihin aukeaa Sosiaaliturvaoppaan sähköisestä pdf-dokumentista, >[www](http://www.tukiliitto.fi/tuki-ja-neuvot/oppaat-ja-materiaalit/) (www.tukiliitto.fi/tuki-ja-neuvot/oppaat-ja-materiaalit/). Klikkaamalla >[www](#)-kuvaketta pääset suoraan kyseiselle sivulle. Oppaan lopussa on hyödyllisiä linkkejä.

Parhaillaan on vireillä lainsäädäntöuudistuksia, jotka toteutuessaan vaikuttavat merkittävästi kehitysvammaisten ihmisten palveluihin ja oikeuksiin. Jo pitkään suunnitellun vammaispalvelulainsäädännön uudistuksen tarkoituksena on sovittaa yhteen vammaispalvelulaki ja kehitysvammalaki. Uuden vammaispalvelulain on määrä tulla voimaan 1.1.2025. Sote-uudistuksen tultua voimaan sote-palveluiden järjestämisestä vastaavat vuoden 2023 alusta lukien 21 hyvinvointialuetta, Helsingin kaupunki ja tietyn erikoissairaanhoidon osalta HUS.

OPPAAN PÄIVITYS TANJA SALISMA // TAITTO JA KUVITUS MIKA AALTO-SETÄLÄ

1 Palvelusuunnittelu

Erittäin tärkeä osa kehitysvammaisen henkilön palveluiden ja tukitoimien kokonaisuudessa on niiden suunnittelu. Palvelusuunnittelu on prosessi, jossa sosiaalityöntekijä yhdessä asiakkaan ja hänen toivomiensa tahojen kanssa käy läpi asiakkaan elämäntilanteen sekä hänen tarvitsemansa avun ja tuen. Proessin lopputuloksena syntyvä suunnitelma palveluista ilmaistaan vammaispalvelulaissa säädetyn palvelusuunnitelman (jota uudistetun sosiaalihuoltolain myötä saatetaan kutsua myös asiakassuunnitelmaksi tai asiakas- ja palvelusuunnitelmaksi) sekä kehitysvammalain mukaisen erityishuolto-ohjelman (EHO) avulla. Molemmilla on erityinen rooli vammaisen henkilön oikeusturvan sekä kunnan ja vammaisen henkilön välisen sujuvan yhteistyön kannalta.

Muita kehitysvammaiselle henkilölle usein laadittavia suunnitelmia ovat esimerkiksi julkisessa terveydenhuollossa laadittava kuntoutussuunnitelma, omaishoidon tukeen liittyvä hoito- ja palvelusuunnitelma, perusopetuksessa henkilökohtainen opetuksen järjestämistä koskeva suunnitelma (HOJKS) sekä varhaiskasvatuksessa varhaiskasvatussuunnitelma.

1.1 Palvelusuunnitelma

Palvelusuunnitelmasta tulee ilmetä henkilön vammansa johdosta tarvitsemat palvelut. Siitä on lisäksi käytävä riittävän yksityiskohtaisesti ilmi ne asiakkaan yksilölliseen palvelutarpeeseen ja elämäntilanteeseen liittyvät seikat, joilla on merkitystä palvelujen sisällöstä, järjestämistavasta ja määrästä päätettäessä. Palvelusuunnitelmassa tulee myös arvioida sitä, miten palvelut voidaan asiakkaalle tarkoituksenmukaisimmalla tavalla järjestää. Tarkoituksenmukaisimman ja asiakkaalle sopivimman järjestämistavan arvioimiseen liittyy myös kysymys palvelujen maksullisuudesta ja maksuttomuudesta.

Palvelusuunnitelmaan kirjattua palvelua tai tukitoimea tulee hakea erikseen hakemuksella, sillä pelkkä kirjaus suunnitelmaan ei vielä oikeuta palvelun tai tukitoimen saamiseen. Palvelutarve on kuitenkin tärkeää kirjata palvelusuunnitelmaan, vaikkei palvelua heti saisikaan. Merkintä on osoitus yhteisesti todetusta tarpeesta, johon myöhemmin tulee vastata. Palvelusuunnitelmaan tulee kirjata asiakkaan mielipide palveluistaan siinäkin tapauksessa, että asiakas ja viranomaiset eivät ole yksimielisiä.

Sosiaalihuollon asiakaslaki velvoittaa viranomaisia tekemään palvelusuunnitelman, jolle kysymyksessä ole tilapäinen neuvonta ja ohjaus tai suunnitelman laatiminen muutoin ole ilmeisen tarpeetonta. Vammansa johdosta

mahdollisesti palveluja ja tukitoimia tarvitsevalle henkilölle on lakiin perustuva oikeus saada itseään koskeva palvelusuunnitelma laadituksi, eikä hyvinvointialue pääsääntöisesti voi kieltäytyä suunnitelman laatimisesta.

Vammainen henkilö voi itse pyytää hyvinvointialueen vammaispalveluista, että hänelle laaditaan palvelusuunnitelma. Palvelusuunnitelma on laadittava yhdessä vammaisen henkilön ja tarvittaessa hänen läheistensä kanssa.

Palvelutarpeen selvittäminen on aloitettava viimeistään seitsemäntenä arkipäivänä asiakkaan yhteydenotosta ja palvelusuunnitelma on laadittava ilman aiheetonta viivytyksiä. Päätös kustakin haetusta palvelusta ja tukitoimesta on tehtävä pääsääntöisesti kolmen kuukauden kuluessa sen hakemisesta. Palvelusuunnitelmaa on myöhemmin tarkistettava, jos vammaisen henkilön palvelutarpeessa tai olosuhteissa tapahtuu muutoksia tai kun se on muuten tarpeellista.

Sosiaalihuoltolain mukaan sosiaalihuollon asiakkaalle osoitetaan omatyöntekijä. Erityistä tukea tarvitsevalle asiakkaalle voi myös tulla laadittavaksi sosiaalihuoltolain mukainen hoidon ja huolenpidon turvaava päätös, joka on luonteeltaan kehitysvammalain mukaisista palveluista laadittavaa erityishuolto-ohjelmaa muistuttava kokoava päätös asiakkaan tarvitsemista sosiaalihuollon palveluista.

→ Säännökset:

- § Laki vammaisuuden perusteella järjestettävistä palveluista ja tukitoimista (380/1987) 3 a §
- § Laki sosiaalihuollon asiakkaan asemasta ja oikeuksista (812/2000) 7 §
- § Sosiaalihuoltolaki (1301/2014) 4 luku, mm. 39, 42 ja 46 §:t

1.2 Erityishuolto-ohjelma (EHO)

Erityishuolto-ohjelma on asiakirja, johon kirjataan ne palvelut, jotka henkilö saa kehitysvammalain nojalla. EHO:n tulee sisältää suunnitelma annettavan erityishuollon toteuttamisesta sekä siitä, milloin viimeistään EHO on tarkistettava. Yksilöllinen EHO tulee laatia jokaista erityishuollon tarpeessa olevaa henkilöä varten. Kehitysvammalain mukaan erityishuoltoa annetaan henkilöille, joiden kehitys tai henkinen toiminta on estynyt tai häiriintynyt synnynnäisen tai kehitysiässä saadun sairauden tai vamman vuoksi ja jotka eivät muun lain nojalla voi saada tarvitsemiaan palveluja. EHO:n laatiminen ei edellytä kehitysvammadiagnoosia, vaan ratkaisevaa on erityishuollon tarve.

EHO on merkittävä asiakirja siksi, että sillä päätetään toteuttamistapoineen niistä yksilöllisistä palveluista ja tukitoimista, jotka henkilö saa erityishuoltona. Näitä voivat olla esim. työtoiminta, päivätoiminta, asumisen tukitoimet, kuntouttava varhaiskasvatus, koululais-ten aamu- ja iltapäivätoiminta, lyhytaikais-

tilapäishuolto, kuntoutusohjaus, tukihenkilö, erityisneuvolan tai kuntoutuskeskuksen tuottamat palvelut yms. Erityishuoltona saadut palvelut ja niihin liittyvät kuljetukset ovat henkilölle pääsääntöisesti maksuttomia.

EHO:n ulkopuolelle voi jäädä palveluita, jotka vammainen henkilö saa esimerkiksi vammaispalvelulain nojalla. Nämä muut palvelut tulee kirjata palvelusuunnitelmaan, ja niistä hyvinvointialueen tulee tehdä erilliset päätökset.

EHO on mahdollisuuksien mukaan laadittava yhteistyössä henkilön itsensä ja hänen edunvalvojansa tai hänen palvelujensa suunnitteluun ja toteuttamiseen osallistuvan omaisen tai muun läheisen sekä sosiaalilautakunnan kanssa ja tarkistettava aina tarpeen mukaan.

Erityishuolto-ohjelmaan voidaan hakea muutosta aluehallintovirastolta.

→ Säännökset:

- § Laki kehitysvammaisten erityishuollosta (519/1977) 1, 34, 36 ja 81 a §:t
- § Asetus kehitysvammaisten erityishuollosta (988/1977) 4

2 Vammaispalvelut ja muut sosiaalihuollon palvelut

2.1 Asuminen

Vammaisen henkilön asumispalvelut voidaan järjestää omassa kodissa, ryhmäkodissa tai muussa henkilölle itselleen parhaiten soveltuvassa paikassa. Palveluasuminen voidaan järjestää myös alaikäisen lapsen kotiin. Laitosasuminen ei ole palveluasumista, eikä palveluasumista myöskään voida järjestää terveyskeskuksen vuodeosastolla. Valtioneuvoston periaatepäätöksellä vuonna 2010 käynnistetty kehitysvammaisten ihmisten laitosasumisen lopettamista tavoitellut Kehä-ohjelma päättyi vuonna 2020, mutta työn on tarkoitus jatkuva yksilöllisten asumispalvelujen kehittämisen muodossa. Uusia päätöksiä pitkäaikaisesta asumisesta kehitysvammalaitoksessa ei tule enää tehdä.

Hyvinvointialueen tulee järjestää asumispalveluita tarvitsevien kehitysvammaisten ihmisten asuminen joko vammaispalvelulain tai toissijaisesti kehitysvammalain perusteella. Tärkeintä on se, että asumispalvelut järjestetään asiakkaan yksilöllisten tarpeiden ja hänen etunsa mukaisesti. Asiakkaan mielipiteelle ja toiveille on sosiaalihuollon asiakaslain (812/2000) ja korkeimman hallinto-oikeuden oikeuskäytännön nojalla annettava erityistä merkitystä päätettäessä palveluasumisen järjestämistavasta. Vuonna 2011 parannettiin kotikuntalain (201/1994) muutoksella asumispalveluita tarvitsevien

vammaisten henkilöiden mahdollisuutta valita kotikuntansa.

→ Lisätietoja:

- Valtioneuvoston periaatepäätös kehitysvammaisten henkilöiden yksilöllisen asumisen ja palvelujen turvaamisesta >www
- Kuntainfo 2/2011: Pitkäaikaista laitoshoidtoa, asumispalveluja tai perhehoitoa tarvitsevien henkilöiden oikeus vaihtaa kotikuntaa ja asuinpaikkaa >www

2.1.1 Vammaispalvelulain mukainen palveluasuminen

Palveluasumisella tarkoitetaan palvelua, johon kuuluvat asunto sekä asumiseen liittyvät palvelut, jotka ovat välttämättömiä asukkaana jokapäiväiselle suoriutumiseksi. Palveluasuminen voidaan järjestää monella tavalla ja myös henkilön omassa kodissa erilaisten palveluiden, kuten esimerkiksi henkilökohtaisen avun ja kotipalvelun avulla. Palveluja on järjestettävä sellaisessa laajuudessa ja sellaisin tavoin kuin palvelunsaajan tarve edellyttää.

Palveluasuminen on subjektiivinen oikeus vaikeavammaiselle henkilölle. Vammaispalvelulain mukaan hyvinvointialueen on järjestettävä vaikeavammaiselle henkilölle palveluasuminen. Vaikeavammaisena pidetään vammaispalveluasetuksen mukaan henkilöä, joka vammansa tai sairautensa vuoksi tarvitsee toisen henkilön apua päivittäisistä toiminnoista suoriutumiseksi.

Palveluasumista haetaan hakemuksella hyvinvointialueen vammaispalveluista.

→ Säännökset:

- § Laki vammaisuuden perusteella järjestettävistä palveluista ja tukitoimista (380/1987) 8 §
- § Asetus vammaisuuden perusteella järjestettävistä palveluista ja tukitoimista (759/1987) 11 §

2.1.2 Kehitysvammalain perusteella järjestettävä asuminen

Kehitysvammaiselle henkilölle tulee järjestää hänen vammansa edellyttämällä asumispalveluilla kehitysvammalain nojalla silloin, kun hän ei voi saada palveluntarpeeseensa nähden riittäviä ja sopivia sekä etunsa mukaisia palveluja muun lain nojalla. Kehitysvammalaki takaa kehitysvammaiselle henkilölle sellaiset yksilölliset palvelut ja tukitoimet, joita hän tarvitsee elämässään sekä kotona että kodin ulkopuolella. Kehitysvammalain mukaiset asumispalvelut järjestää hyvinvointialue, ja niitä voivat tuottaa myös yksityiset palveluntuottajat.

Asumispalveluihin on oikeus myös lievästi kehitysvammaisella henkilöllä silloin, kun hän tarvitsee apua ja tukea asumisessaan.

→ Säännökset:

- § Laki vammaisuuden perusteella järjestettävistä palveluista ja tukitoimista (380/1987) 4 §
- § Laki kehitysvammaisten erityishuollosta (519/1977) 1 ja 2 §:t

2.1.3 Asumisesta perittävät asiakasmaksut

Sekä vammaispalvelulain että kehitysvammalain perusteella järjestettävät asumisen tukipalvelut, joita henkilö tarvitsee selviytyäkseen jokapäiväisestä elämästä, ovat maksuttomia asiakkaalle. Kehitysvammainen henkilö maksaa itse asumiseensa liittyvät normaalit menot, eli niin sanotun ylläpidon. Ylläpitoa ovat kaikki tavanomaiset henkilölle vammaisuudesta riippumatta aiheutuvat menot kuten esimerkiksi vuokra, ruoka, pesuaineet, vesi ja sähkö. Erilaiset palvelut ja tukitoimet, joita vammaisen henkilö tarvitsee asumisen järjestämisen turvaamiseksi, eivät ole hänen maksettavakseen tulevaa ylläpitoa. Näistä kustannuksista vastaa hyvinvointialue.

Korkein hallinto-oikeus on ratkaisullaan KHO:2014:186 ja KHO:2015:85 linjannut, että erityishuollon palveluista perittäviin ateriamaksuihin saa ruoan raaka-ainekustannusten lisäksi sisällyttää myös todellisia ja kohtuullisia ruoan valmistus-, säilytys- ja kuljetuskustannuksia silloin, kun asiakasta ei osana erityishuollon palvelua avusteta omien aterioidensa valmistamisessa.

Palvelumaksuja perusteettomasti perittäessä

niiden poistamista voi hakea hyvinvointialueelta kirjallisella hakemuksella. Perusteluissa on hyvä mainita kehitysvammalaki tai vammaispalvelulaki ja laki sosiaali- ja terveydenhuollon asiakasmaksuista eli asiakasmaksulaki. Asiakasmaksulain mukaan kehitysvammalaisia tarkoitettu erityishuolto on maksutonta kehitysvammaisen henkilön ylläpitoa lukuun ottamatta. Saman lain perusteella maksuttomia ovat vammaispalvelulain mukaiseen palveluasumiseen liittyvät erityispalvelut. Virheellisesti perittyjä maksuja on lain mukaan mahdollista hakea takaisin enintään viideltä vuodelta.

Vammaisen henkilö voi hakea asumiseensa

Kelalta yleistä asumistukea tai eläkkeensaajan asumistukea. Asiakasmaksuja voidaan myös tietyin edellytyksin asiakasmaksulain 11 §:n nojalla alentaa tai jättää perimättä. Viime kädessä henkilön toimeentulo voidaan turvata toimeentulotuelle, joka on tarkoitettu väliaikaiseksi tukimuodoksi. Perustoimeentulotukea haetaan Kelasta ja täydentävää ja ehkäisevää toimeentulotukea kunnan sosiaalitoimistosta.

→ Säännökset:

- § Laki sosiaali- ja terveydenhuollon asiakasmaksuista (734/1992) 4 §:n 2 ja 5 kohdat ja 11 §
- § Laki verojen ja maksujen täytäntöönpanosta (706/2007) 10, 20 ja 21 §:t
- § Laki yleisestä asumistuesta (938/2014)
- § Laki eläkkeensaajan asumistuesta (571/2007)
- § Laki toimeentulotuesta (1412/1997)
- § Korkeimman hallinto-oikeuden ratkaisut KHO:2014:186 ja KHO:2015:85 ovat löydettävissä oikeudellisen aineiston Finlex-palvelusta >www

2.1.4 Asunnon muutostyöt ja asuntoon kuuluvien välineiden ja laitteiden hankkiminen

Asunnon muutostöinä korvataan sellaiset kohtuulliset kustannukset, jotka aiheutuvat henkilön vamman tai sairauden vuoksi välttämättömistä vakituiseen asunnon muutostöistä. Myös vuokra-asunto palvelutalossa voidaan katsoa henkilön vakituiseksi asunnoksi. Korvattavia kustannuksia ovat esimerkiksi muutostöiden suunnittelu, esteiden poistaminen asunnon välittömästä läheisyydestä, ovien levennykset, luiskien rakentaminen yms. Uutta asuntoa rakennettaessa korvataan ne ylimääräiset kohtuulliset kustannukset, jotka johtuvat vamman vuoksi välttämättömistä lisätöistä.

Asuntoon kiinteästi asennettavat välineet ja laitteet korvataan vammaispalvelulain perusteella, jos henkilö vammansa takia välttämättä tarvitsee niitä suoriutuakseen tavanomaisista elämän toiminnoista. Korvattavia välineitä ja laitteita ovat nostolaitteet, hälytyslaitteet tai vastaavat muut asuntoon kiinteästi asennettavat välineet ja laitteet. Kunta voi myös antaa asuntoon kuuluvia välineitä tai laitteita korvauksetta vaikeavammaisen henkilön käytettäväksi.

Asunnon muutostyöt ovat subjektiivinen oikeus vaikeavammaiselle henkilölle. Vaikeavammaisena pidetään henkilöä, jolle liikkuminen tai muu omatoiminen suoriutuminen vakituudessa asunnossa on vamman tai sairauden vuoksi erityisen vaikeaa.

Asunnon muutostöitä haetaan hyvinvointialueen vammaispalveluista. Haettaessa on syytä osoittaa vaikeavammaisuus ja välttämättömien työjen tarve sekä esittää selvitys toteutettavista muutostöistä.

Jos asuntoon tarvittavia korjauksia ei korvata vammaispalvelulain mukaisina asunnon muutostöinä, niihin voi hakea valtion rahoittamaa korjausavustusta Asumisen rahoitus- ja kehittämissivustosta ARA:sta. Avustusta voidaan hankekohtaisen harkinnan perusteella myöntää tukemaan iäkkään tai vammaisen henkilön ympärivuotisessa asuinkäytössä olevan asunnon korjaamista kotona asumisen edistämiseksi. Hyväksyttävistä ja kohtuullisista korjauskustannuksista voidaan korvata enintään 50 % ja poikkeustapauksissa enintään 70 %. Lisätietoja korjausavustuksesta ja sen hakemisesta saa ARA:sta.

→ Säännökset:

- § Laki vammaisuuden perusteella järjestettävistä palveluista ja tukitoimista (380/1987) 9:n § 2 momentti
- § Asetus vammaisuuden perusteella järjestettävistä palveluista ja tukitoimista (759/1987) 12 ja 13 §:t
- § Laki asuinrakennusten ja asuntojen korjausavustuksista (1087/2016)
- § Valtioneuvoston asetus asuinrakennusten ja asuntojen korjausavustuksista (1373/2016)

2.2 Henkilökohtainen apu

Henkilökohtaisella avulla tarkoitetaan vaikeavammaisen henkilön välttämätöntä avustamista kotona ja kodin ulkopuolella:

- 1 päivittäisissä toimissa
- 2 työssä ja opiskelussa
- 3 harrastuksissa
- 4 yhteiskunnallisessa osallistumisessa tai
- 5 sosiaalisen vuorovaikutuksen ylläpitämisessä

Henkilökohtainen apu on subjektiivinen oikeus vaikeavammaiselle henkilölle, joka vammansa tai sairautensa johdosta välttämättä tarvitsee sitä suoriutuakseen tavanomaisista elämän toiminnoista ja jonka tarvitsemat palvelut voidaan turvata avohuollon toimenpitein. Lisäksi henkilöllä tulee olla voimavaroja määritellä avun sisältö ja toteutustapa. Omaa määrittelykykyä edellytetään, koska henkilökohtaisen avun tarkoitus on auttaa vaikeavammaista henkilöä toteuttamaan omia valintojaan laissa tarkoitettuja toimia suorittaessaan.

Vaikeavammaisena pidetään henkilöä, joka tarvitsee pitkäaikaisen tai etenevän vamman tai sairauden johdosta välttämättä ja toistuvasti toisen henkilön apua päivittäisissä toimissa, työssä ja opiskelussa, harrastuksissa, yhteiskunnallisessa osallistumisessa tai sosiaalisen vuorovaikutuksen ylläpitämisessä kotona tai kodin ulkopuolella, eikä avun tarve johdu pääasiassa ikääntymiseen liittyvistä sairauksista ja toimintarajoitteista. Myös asumisyksikössä asuvalle henkilölle tulee avun myöntämisen edellytysten täytyessä myöntää henkilökohtaista apua.

Henkilöllä on riittävästi voimavaroja, jos hän pystyy ymmärryskykynsä rajoissa muodostamaan mielipiteensä ja ilmaisemaan kantansa niihin asioihin, joihin apua on haettu. Vaikeavammaisen henkilön kuulemisessa voidaan tarvittaessa käyttää esimerkiksi tulkintemistä sekä kommunikaation apuvälineitä ja -mene

telmiä. Myös omaisten ja läheisten asiantuntemukseen voidaan tukeutua, mutta avun tarpeen määrittelyn ei tule täysin perustua toisen henkilön esittämiin näkemyksiin. Jos vaikeavammaisen henkilön voimavarat eivät ole riittävät henkilökohtaisen avun saamiseksi, hyvinvointialueen tulee joka tapauksessa järjestää henkilön tarvitsema apu muiden sosiaali- ja terveydenhuollon palvelujen ja tukitoimien avulla.

Kehitysvammaisen henkilön voimavarojen riittävyttä on arvioitu useissa korkeimman hallinto-oikeuden ratkaisuissa. Myös lapsella on katsottu voivan olla lain edellyttämiä voimavaroja määritellä avun sisältö ja toteutustapa, eikä esimerkiksi valvonnan tai ohjauksen tarve henkilökohtaista apua toteutettaessa poista oikeutta saada sitä, jos palvelun myöntämisen edellytykset muuten täyttyvät.

Määrä. Henkilökohtaista apua on järjestettävä päivittäisiä toimia, työtä ja opiskelua varten siinä laajuudessa kuin vaikeavammaisen henkilö sitä välttämättä tarvitsee. Harrastuksia, yhteiskunnallista osallistumista tai sosiaalisen vuorovaikutuksen ylläpitämistä varten henkilökohtaista apua on järjestettävä vähintään 30 tuntia kuukaudessa, jollei tätä pienempi tuntimäärä riitä turvaamaan vaikeavammaisen henkilön välttämätöntä avuntarvetta.

Järjestämistavat. Hyvinvointialueella on useita vaihtoehtoisia tapoja järjestää henkilökohtainen apu. Hyvinvointialue voi korvata vaikeavammaiselle henkilölle avustajan palkkaamisesta aiheutuneet kustannukset. Hyvinvointialue voi myös antaa vaikeavammaiselle henkilölle palvelusetelin avustajapalvelun hankkimista varten. Kolmas vaihtoehto on, että hyvinvointialue järjestää palvelun ostopalveluna, oman palvelutuotantonsa turvin tai yhteistyössä yhden tai useamman hyvinvointialueen kanssa. Järjestämistavasta päättää hyvinvointialue yhteistyössä asiakkaan kanssa. Hyvinvointialueen on järjestämistavasta päättäessään otettava huomioon vaikeavammaisen henkilön oma mielipide ja toivomukset sekä palvelusuunnitelmassa määritelty yksilöllinen avuntarve ja elämäntilanne kokonaisuudessaan. Järjestämistavan valinta ei saa johtaa siihen, ettei palvelua tosiasiassa voida käyttää, eli hyvinvointialueen ei esimerkiksi tule tarjota työnantajana toimimista edellyttävää järjestämistapaa ainoana vaihtoehtona. Jos henkilökohtaisen avun järjestämistavasta yksittäiselle asiakkaalle on erimielisyyttä, hyvinvointialueen on tehtävä siitä erillinen valituskelpoinen päätös.

Henkilökohtaista apua haetaan hyvinvointialueen vammaispalveluista. Vammaispalvelulain mukaisessa palvelusuunnitelmassa hyvä tuoda esiin tarpeita, joihin vastaaminen vaatisi henkilökohtaista apua.

→ Säännökset ja lisätiedot:

- § Laki vammaisuuden perusteella järjestettävistä palveluista ja tukitoimista (380/1987) 8, 8 c ja 8 d §:t
- § Sosiaali- ja terveysministeriön Kuntainfo 4/2009 >www
- § Henkilökohtaiseen apuun liittyviä oikeustapauksia on esitelty sähköisessä Vammaispalvelujen käsikirjassa >www

2.3 Kuljetuspalvelut

2.3.1 Vammaispalvelulain mukainen kuljetuspalvelu

Hyvinvointialueen on järjestettävä vammaispalvelulain mukaan vaikeavammaiselle henkilölle kohtuulliset kuljetuspalvelut niihin liittyvine saattajapalveluineen. Kysymyksessä on vaikeavammaiselle henkilölle subjektiivinen oikeus.

Kuljetuspalveluilla tarkoitetaan henkilön asuinkunnan alueella tapahtuvia kuljetuksia tai lähikuntiin ulottuvia kuljetuksia. Lähikunta voidaan määritellä ns. toiminnallisena lähikuntana, jolloin on otettava huomioon vammasta tai sairaudesta aiheutunut tarve sellaisiin palveluihin, joita ei ole saatavissa asuinkunnan tai sen rajanaapurikuntien alueella. Asiointi- ja vapaa-ajan kohde on vammaisen henkilön itsensä harkittavissa.

Vaikeavammaisena pidetään henkilöä, jolla on erityisiä vaikeuksia liikkumisessa ja joka ei ilman kohtuuttomia vaikeuksia voi käyttää joukkoliikennevälineitä. Vaikeavammaisuus ei aina tarkoita fyysistä vammaa, vaan se voi johtua myös siitä, että henkilö ei osaa tai voi esimerkiksi hahmotusvaikeuksien, käytöshäiriöiden tai pelkotilojen vuoksi käyttää joukkoliikennevälineitä.

Saattajapalvelu on järjestettävä, jos henkilö kuljetuspalvelua käyttäessään tarvitsee toisen henkilön apua niin paljon, että taksin tai invataksin kuljettajan apu ei ole riittävä.

Järjestämistapa. Kuljetuspalvelut tulee järjestää sellaisella tavalla, että asiakas voi tosiasiassa käyttää niitä. Järjestämistavasta on oikeus saada muutoksenhakuelpoinen päätös. Asiakkaalla voi olla tarpeidensa perusteella oikeus saada esimerkiksi vakio-/tuttutaksi-oikeus, yksinkulkuoikeus, suorasitto-oikeus ja/tai hänen kuljetuspalvelumatkojensa irrotus keskitetystä kuljetusten yhdistely- ja välitysjärjestelmästä. Tällaista järjestämistapaa haettaessa on syytä tuoda esiin niitä seikkoja, joiden vuoksi kyseinen järjestämistapa on vammasta johtuvista syistä asiakkaalle välttämätön, jotta hänen oikeutensa kuljetuspalveluihin voi toteutua. Hakemusta on hyvä tukea esimerkiksi lääkärintoiminnalla.

Määrä. Kuljetuspalveluja tulee myöntää vähintään 18 yhdensuuntaista asiointi- ja vapaa-ajan matkaa kuukaudessa sen lisäksi, että työ- ja opiskelumatkat korvataan vaikeavammaiselle henkilölle kokonaisuudessaan.

Palvelua haetaan hyvinvointialueen vammaispalveluista. Tarvetta on syytä osoittaa lääkärintodistuksin tai muulla selvityksellä. Vamman ohella palvelua myönnettäessä kiinnitetään huomiota henkilön omaan sosiaaliseen ja fyysiseen ympäristöön ja selvitetään, missä palveluita, harrastuksia tms. on saatavilla.

Ostavastuu. Vaikeavammaiselta henkilöltä voidaan periä vammaispalvelulain nojalla myönnettyistä kuljetuksista enintään paikkakunnalla käytettävissä olevan julkisen liikenteen maksua vastaava maksu tai muu siihen verrattavissa oleva kohtuullinen maksu.

→ Säännökset:

- § Laki vammaisuuden perusteella järjestettävistä palveluista ja tukitoimista (380/1987) 8 §
- § Asetus vammaisuuden perusteella järjestettävistä palveluista ja tukitoimista (759/1987) 4–6 §:t
- § Asetus sosiaali- ja terveydenhuollon asiakasmaksuista (912/1992) 6 §

2.3.2 Kuljetukset erityishuollon toteuttamiseksi

Kehitysvammalain mukaista erityishuoltoa saavalla henkilöllä on oikeus saada maksutta ja ilman omavastuuosuuksia kuljetukset, jotka ovat hänelle erityishuollon saamiseksi välttämättömiä. Näiden kuljetusten järjestäminen tai niistä aiheutuvien kustannusten korvaaminen on erityishuoltopiiriin tai erityishuoltoa järjestävän hyvinvointialueen vastuulla. Kuljetukset ja niiden maksuttomuus tulisi kirjata erityishuoltona annettavien palveluiden ohella henkilölle laadittavaan erityishuolto-ohjelmaan (EHO). Kuljetukset on järjestettävä sellaisella tavalla, että asiakas voi tosiasiaa käyttää niitä.

Koulukuljetuksista ja muihin opintoihin liittyvistä kuljetuksista ks. kohdista 3.2.3 ”Koulukuljetukset”, 3.3 ”Aamu- ja iltapäivätoiminta” ja 3.4 ”Muut opinnot”.

→ Säännökset:

- § Laki kehitysvammaisten erityishuollosta (519/1977) 39 §
- § Asetus kehitysvammaisten erityishuollosta (988/1977) 3 §

2.4 Ylimääräiset erityisravintokustannukset

Vammaiselle henkilölle voidaan vammaispalvelulain mukaan korvata ylimääräiset kustannukset, jotka aiheutuvat erityisravinnosta tai erityisravintovalmisteista, joita henkilö joutuu käyttämään pitkäaikaisesti ja säännöllisesti. Erityisravinnon tarve tulee olla lääketieteellisesti yksityiskohtaisesti selvitetty (pelkkä lääkärin suositus ei riitä). Ensisijaisesti ravintokustannukset tulevat korvattavaksi hoitotuen ja sairausvakuutuksen avulla. Kyseessä on määrärahasidonnainen tukitoimi.

→ Säännökset:

- § Laki vammaisuuden perusteella järjestettävistä palveluista ja tukitoimista (380/1987) 9 §
- § Asetus vammaisuuden perusteella järjestettävistä palveluista ja tukitoimista (759/1987) 19 §

2.5 Ylimääräiset vaatetus- ja kunnossapitokustannukset

Vammaispalvelulain mukaan vammaiselle henkilölle voidaan korvata ylimääräiset vaatetus- ja kunnossapitokustannukset, jos henkilö ei vammansa vuoksi voi käyttää valmiina ostettavia vaatteita tai jalkineita tai jos vaatteet vammasta johtuen kuluu tavallista nopeammin. Hyvinvointialue korvaa vain tavanomaisen vaatetuksen ja erityisvaatetuksen kustannusten välisen

erotuksen. Kyseessä on määrärahasidonnainen tukitoimi.

→ Säännökset:

- § Laki vammaisuuden perusteella järjestettävistä palveluista ja tukitoimista (380/1987) 9 §
- § Asetus vammaisuuden perusteella järjestettävistä palveluista ja tukitoimista (759/1987) 18 §

2.6 Päivittäisistä toiminnoista suoriutumisessa tarvittavat välineet, koneet ja laitteet sekä kotisairaanhoidossa tarvittavat hoitotarvikkeet

Liikkumisessa, viestinnässä tai henkilökohtaisessa suoriutumisessa kotona tai vapaa-ajana tarvittaviin välineisiin, koneisiin tai laitteisiin (esimerkiksi harrastusvälineet tms.) voi saada vammaispalvelulain ja -asetuksen nojalla korvausta kunnalta. Korvaus on puolet kohtuullisista hankintakustannuksista. Kysymys on määrärahasidonnaisesta tukitoimesta. Korvaus koskee muita kuin lääkinnällisen kuntoutuksen piiriin kuuluvia välineitä. Hyvinvointialue voi myös lainata välineen, koneen tai laitteen vammaiselle henkilölle.

Terveydenhuollon kustantamaan lääkinnälliseen kuntoutukseen kuuluvat välineet ja laitteet, joita vammaisen henkilö tarvitsee selviytyäkseen päivittäisistä toiminnoista (esim. pyörätuoli). Terveydenhuoltolain nojalla hyvinvointialueelta voi saada lääkärintodituksen perusteella maksutta myös tiettyjä kotona tapahtuvaan hoitoon tarvittavia hoitotarvikkeita kuten esimerkiksi vaippoja, diabeetikon hoitovälineitä ja sidetarpeita.

Katso myös kohta 2.7 ”Avustus auton hankintaan” ja kohta 6.5 ”Apuvälineet”.

→ Säännökset:

- § Laki vammaisuuden perusteella järjestettävistä palveluista ja tukitoimista (380/1987) 9 §
- § Asetus vammaisuuden perusteella järjestettävistä palveluista ja tukitoimista (759/1987) 17 §
- § Terveydenhuoltolaki (1326/2010) 24 ja 25 §:t

2.7 Avustus auton hankintaan

Hyvinvointialue voi vammaispalvelulain perusteella korvata puolet uuden tai käytetyn auton todellisista hankintakustannuksista, jos auto on tarpeen päivittäisistä toiminnoista suoriutumiseksi. Avustusta auton hankintaan voi saada myös vaikeavammaisen lapsen kuljettamista varten. Kysymyksessä on määrärahasidonnainen taloudellinen tukitoimi.

Edellytyksenä kustannusten korvaamiselle on vammasta tai sairaudesta aiheutuva liikkumisvälineen tarve ja se, että tarve liikkumiseen on jatkuva (päivittäistä) tai usein toistuvaa.

Hakemus tehdään hyvinvointialueelle. Hakemuksessa on syytä selvittää vammasta tai sairaudesta aiheutuva liikkumisvälineen jatkuva tai usein toistuva tarve. Koska mak-

settavasta korvauksesta voidaan vähentää autoveron palautus, vanhan auton myynnistä saatu hyöty tai todennäköinen hinta sekä muu mahdollinen autoon saatava julkisen tuki, on myös näistä syytä esittää selvitystä. Päätöksen voi hakea myös ennen auton ostoa. Lisätietoja saa hyvinvointialueen vammaispalveluista.

→ Säännökset:

- § Laki vammaisuuden perusteella järjestettävistä palveluista ja tukitoimista (380/1987) 9 §

2.8 Auton muutostyöt

Vamman vaatimat välttämättömät muutostyöt vakiomalliseen autoon (mm. ajohallintalaitteet, ohjaustehostin ja pyörätuolin nostolaitteet) korvataan täysimääräisesti määrärahojen sallimissa rajoissa. Hakemus tulee tehdä hyvinvointialueelle.

Auton käyttöä helpottavista laitteista syntyvistä kustannuksista voidaan korvata puolet. Tämä tarkoittaa lisälaitteita, jotka on asennettu valmistajan toimesta tehtaalla autoon (esim. lisälämmitin).

→ Säännökset:

- § Laki vammaisuuden perusteella järjestettävistä palveluista ja tukitoimista (380/1987) 9 §
- § Asetus vammaisuuden perusteella järjestettävistä palveluista ja tukitoimista (759/1987) 17 §

2.9 Lyhytaikais- ja tilapäishoito

Kehitysvammaisilla henkilöillä on oikeus lyhytaikais- ja tilapäishoitoon. Sitä järjestetään yleensä kehitysvammalain mukaisena erityishuollon palveluna. Palvelua voidaan järjestää esimerkiksi perhehoitona perhehoitajan tai asiakkaan kotona, yksityisissä palvelukodeissa, perhelomituksena asiakkaan kotona tai ryhmäloimituksena soveltuvassa paikassa tai muulla vastaavalla asiakkaalle soveltuvalla tavalla. Hoitotapaa ja -paikkaa valittaessa tulee ottaa huomioon asiakkaan toiveet ja tarpeet.

Lyhytaikais- ja tilapäishoidosta voidaan periä asiakasmaksuna ylläpidosta aiheutuvat kustannukset, mutta ei itse hoidosta aiheutuvia kustannuksia. Alle 16-vuotiaalle annettavan osittaisen ylläpidon tulee olla maksutonta. Sen sijaan niiltä vuorokausilta, jolloin alle 16-vuotiaan lyhytaikainen hoito kestää yli vuorokauden kerrallaan, voidaan periä maksu myös alle 16-vuotiaan lyhytaikais- ja tilapäishoitoon liittyvästä ylläpidosta (KHO:2008:82).

Lyhytaikais- ja tilapäishoidon saamiseksi tulee asioida hyvinvointialueen vammaispalveluiden kanssa. Hoidon tarve tulisi mainita vammaisen henkilön erityishuolto-ohjelmassa. Maininta erityishuolto-ohjelmassa ei kuitenkaan voi olla hoidon saamisen edellytys.

→ Säännökset:

§ Laki kehitysvammaisten erityishuollosta (519/1977) 2 §:n 6 ja 10 kohdat

§ Laki sosiaali- ja terveydenhuollon asiakasmaksuista (734/1992) 4 §:n 2 kohta

§ Korkeimman hallinto-oikeuden vuosikirjaratkaisu KHO:2008:82 löytyy oikeudellisen aineiston Finlex-palvelusta >www

2.10 Työ- ja päivätoiminta

Kehitysvammaisille ihmisille järjestetään työtoimintaa erityishuoltona kehitysvammalain perusteella. Työ- ja toimintakeskuksissa asiakaina työskentelevät eivät ole työsuhteessa työkeskukseen. Eläkkeen lisäksi työtoiminnassa olevat henkilöt voivat saada työosuusrahaa.

Työtoimintana voidaan järjestää myös ns. avotyötoimintaa, jossa vammaisen henkilö tekee työtä tavallisella työpaikalla yhdessä työyhteisön jäsenten kanssa. Kyse ei tällöinkään ole työsopimuslain mukaisesta työsuhteesta tehtävästä palkkatyöstä vaan huoltosuhteesta työtoiminnasta.

Työtoimintaan osallistuvat kehitysvammaiset henkilöt maksavat yleensä itse ateriakorvauksen. Työnohjauksesta ja työtoiminnan järjestämiseksi tarvittavista kuljetuksista vastaa hyvinvointialue.

Kehitysvammaisten henkilöiden työllistymisestä työsuhteeseen palkkatyöhön ks. kohdasta 4 ”Palkkatyö”.

Päivätoimintaa järjestetään eniten tukea tarvitseville henkilöille työ- ja toimintakeskuksissa. Vammaisten henkilöiden päivätoimintaan kuuluu vammaispalvelulain mukaan kodin ulkopuolella järjestettyä itsenäisessä elämässä selviytymistä tukevaa ja sosiaalista vuorovai- kutusta edistävää toimintaa. Päivätoiminta voi sisältää esimerkiksi ruoanlaittoa, liikuntaa, keskustelua, retkeilyä, luovaa toimintaa sekä sosiaalisten taitojen harjaannuttamista. Päivätoiminnan tarkoituksena ei ole tuottaa myytäviä esineitä tai palveluja.

Päivätoimintaa tulee järjestää siten, että vaikeavammaisen henkilö voi osallistua toimintaan viitenä päivänä viikossa tai tätä harvemmin, jos vaikeavammaisen henkilö kykenee osallistumaan työtoimintaan osa-aikaisesti tai siihen on muu hänestä johtuva syy.

Kehitysvamma-alan asumisen neuvottelukunta (KVANK) on laatinut Osallisuutta ja työllistymistä edistävän toiminnan laatukriteerit, joiden tarkoituksena on kehittää työ- ja päivätoiminnan palveluja ja toimintakäytäntöjä >www.

→ Säännökset:

§ Laki vammaisuuden perusteella järjestettävistä palveluista ja tukitoimista (380/1987) 8 b §

§ Laki kehitysvammaisten erityishuollosta (519/1977) 2 ja 39 §:t

§ Asetus kehitysvammaisten erityishuollosta (988/1977) 3 §

§ Laki sosiaali- ja terveydenhuollon asiakasmaksuista (734/1992) 4 §:n 2 kohta

2.11 Omaishoidon tuki

Omaishoidolla tarkoitetaan vanhuksen, vammaisen tai sairaan henkilön hoidon ja huolenpidon järjestämistä kotiloissa omaisen tai muun hoidettavalle läheisen henkilön avulla. Pääsääntö on, että hoito tapahtuu hoidettavan omassa kodissa. Omaishoidon tuen järjestämisvastuu on hyvinvointialueella. Kysymyksessä on määrärahasidonnainen palvelu.

Omaishoitajana voi toimia ainoastaan hoidettavan omainen tai muu hänelle läheinen henkilö. Läheinen henkilö voi olla esimerkiksi avopuoliso tai ystävä, joka on käytännössä osallistunut hoidettavan hoitoon ja huolenpitoon.

Omaishoidon tuki on kokonaisuus, joka muodostuu hoidettavalle annettavista tarvittavista palveluista sekä omaishoitajalle annettavista hoitopalkkiosta, vapaasta ja omaishoitoa tukevista palveluista. Omaishoidon tukea haetaan hyvinvointialueelta.

Omaishoidon tuesta laaditaan omaishoitajan ja kunnan välillä sopimus, jonka liitteenä on oltava hoito- ja palvelusuunnitelma. Hoito- ja palvelusuunnitelma on laadittava yhdessä hoidettavan ja omaishoitajan kanssa. Suunnitelmaan tulee kirjata omaishoitajan antaman hoidon määrä ja sisältö, muiden hoidettavalle tarpeellisten palvelujen määrä ja sisältö (esim. lyhytaikaishoito, kotipalvelu), omaishoitajan hoitotehtävää tukevien palvelujen määrä ja sisältö sekä miten hoito järjestetään hoitajan vapaan tai muun poissaolon aikana.

Hoitopalkkio porrastetaan hoidon sitovuuden ja vaativuuden perusteella. Hoitopalkkion vähimmäismäärä on 1.1.2024 lukien 461,99 euroa kuukaudessa. Hoidollisesti raskaan siirtymävaiheen aikana maksettava hoitopalkkio on vähintään 923,99 euroa kuukaudessa. Omaishoitaja, jonka hoidettava on säännöllisesti poissa kotoa enemmän kuin 5–7 tuntia arkipäivää kohti, on oikeutettu 461,99 euron hoitopalkkioon, jos hoidettavan hoidon ja huolenpidon tarve kotona on vähäistä suurempaa. Siten esimerkiksi vaikeasti kehitysvammaisen lapsen omaishoitaja voi olla oikeutettu vähintään alimpaan hoitopalkkioon, vaikka lapsi viettäisi keskimäärin yli 7 tuntia päivässä esimerkiksi koulussa ja iltapäivätoiminnassa.

Omaishoitajalla on lakisääteinen oikeus saada vapaapäiviä kolme vuorokautta jokaista sellaista kalenterikuukautta kohti, jonka aikana hän on yhtäjaksoisesti tai vähäisin keskeytyksin sidottu hoidettavan hoitoon ympärivuorokautisesti tai jatkuvasti päivittäin.

Sidonnaisuus katsotaan ympärivuorokautiseksi siitä huolimatta, että hoidettava viettää säännöllisesti vähäisen osan vuorokaudesta käyttäen kotinsa ulkopuolella järjestettyjä sosiaali- tai terveyspalveluja taikka saaden kuntoutusta tai opetusta. Muut omaishoitajat, joiden kanssa hyvinvointialue on tehnyt sopimuksen omaishoidon tuesta, ovat oikeutettuja kahteen kuukausittaiseen vapaavuorokautteen. Näiden lakisääteisten vapaapäivien lisäksi hyvinvointialue voi myöntää hoidon sitovuuden ja vaativuuden perusteella lisävapaapäiviä sekä mahdollisuuden vuorokautta lyhyempiin virkistysvapaisiin. Virkistysvapaat eivät vähennä hoitajan oikeutta vuorokauden mittaisiin vapaapäiviin. Vapaapäivien ja virkistysvapaiden pitäminen eivät vähennä hoitopalkkion määrää. Hyvinvointialueen on järjestettävä hoidettavan hoito vapaapäivien ajaksi.

Omaishoitajan lakisääteisen vapaan aikana hoidettavalle annettavista palveluista peritään hoidettavalta tuloista riippumaton, vuorokausikohtainen tasamaksu. Maksu on vuonna 2024 enintään 12,80 euroa vuorokaudelta. Maksun suuruuteen ei vaikuta se, millaisten palvelujen avulla hoito järjestetään eikä se, kuinka paljon palveluja hoidettavalle annetaan vuorokaudessa.

→ Säännökset ja lisätietoja:

§ Laki omaishoidon tuesta (937/2005)

§ Laki sosiaali- ja terveydenhuollon asiakasmaksuista (734/1992) 6 b §

§ Sosiaali- ja terveysministeriön Kuntainfo 6/2016 >www

2.12 Sosiaalihuoltolain mukainen lapsiperheiden kotipalvelu ja muut perhepalvelut

Lapsiperheellä on sosiaalihuoltolain 18 a §:n perusteella subjektiivinen oikeus pykälän mukaisten edellytysten täyttyessä saada lapsen hyvinvoinnin turvaamiseksi välttämätöntä kotipalvelua kuten lastenhoitoapua. Kotipalvelua voi saada, kun sitä tarvitaan arjen tehtävistä ja toiminnoista suoriutumiseksi sairauden, synnytyksen, vammaan tai muun vastaavan toimintakykyä alentavan syyn tai erityisen perhe- tai elämäntilanteen vuoksi. Sosiaalihuoltolain perusteella järjestettävästä kotipalvelusta voidaan periä asiakasmaksu sosiaali- ja terveydenhuollon asiakasmaksulain ja -asetuksen mukaisesti.

Muitakin ennaltaehkäiseviä lasten ja perheiden palveluita kuten perhetyötä, tukihenkilöitä ja -perheitä sekä vertaisryhmätoimintaa tulee sosiaalihuoltolain mukaan olla saatavilla ilman lastensuojelun asiakkuutta.

Jos kotipalvelua tai muuta sosiaalipalvelua järjestetään kehitysvammalain mukaisena erityishuollon palveluna, se on asiakasmaksulain 4 §:n 2 kohdan mukaisesti lähtökohtaisesti maksutonta. Asiakkaalla on oikeus saada tar-

vitsemansa sosiaalihuollon palvelu järjestetynä hänen etuaan parhaiten toteuttavan lain nojalla, joka mm. asiakasmaksusäännöksistä johtuen on usein käytännössä yhä kehitysvammalaki tai vammaispalvelulaki.

Ks. yleisesti sosiaalihuoltolaista kohdasta 9.4. ”Sosiaalihuoltolaki”.

→ Säännökset ja lisätietoja:

§ Sosiaalihuoltolaki (1301/2014)

§ Laki sosiaali- ja terveydenhuollon asiakasmaksuista (734/1992)

§ Asetus sosiaali- ja terveydenhuollon asiakasmaksuista (912/1992)

– Apua sosiaalihuoltolain soveltamiseen löytyy sosiaali- ja terveysministeriön nettisivuilta >www, joilla on mm. sosiaalihuoltolain soveltamisopas >www, uudistuksesta annettu Kuntainfo 04/2015 >www sekä usein kysytyjä kysymyksiä ja koulutusmateriaaleja.

3 Varhaiskasvatus, koulunkäynti ja muut opinnot

3.1 Varhaiskasvatus

Kaikilla alle kouluikäisillä lapsilla on subjektiivinen oikeus varhaiskasvatuslain mukaiseen varhaiskasvatukseen.

Vammaisen tai muuten tuen tarpeessa olevan lapsen varhaiskasvatus voidaan järjestää esimerkiksi tavallisessa päiväkodissa tai perhepäivähoidossa kahden paikalla tai avustajan kanssa taikka erityispäiväkodissa.

Varhaiskasvatuslain uudistus on tullut voimaan 1.8.2022 ja sen myötä on määritelty varhaiskasvatuksen kolmiportaisen tuen malli, tuen tasot ja muodot sekä se, miten tukea annetaan. Kolmiportaisen tuen mallissa lapselle annettavan tuen tasot jaotellaan yleiseen, tehostettuun ja erityiseen tukeen. Tuen tarve arvioidaan lapsen yksilöllisen tuen tarpeen perusteella

→ Säännökset ja lisätietoja:

§ Varhaiskasvatuslaki (540/2018)

§ Valtioneuvoston asetus varhaiskasvatuksesta (753/2018)

§ Varhaiskasvatussuunnitelman perusteet >www

3.1.1 Alle kouluikäisten kehitysvammaisten lasten kuntouttava varhaiskasvatus

Kehitysvammaisen lapsen kuntouttavasta varhaiskasvatuksesta on kysymys silloin, kun kehitysvammaisen lapsen varhaiskasvatus järjestetään ensisijaisesti kuntoutuksellista syistä ja lapsen erityisen yksilöllisen hoidon ja huolenpidon turvaamiseksi tavoitteena edistää hänen suoriutumistaan päivittäisistä toiminnoista. Tällöin kysymyksessä on hyvinvointialueen järjestämä kehitysvammalain mukainen erityishuolto eikä varhaiskasvatuslain perusteella kunnan toimesta järjestettävä lapsen varhaiskasvatus.

Maksuton palvelu. Kehitysvammaisten lasten varhaiskasvatuksen tulee olla maksutonta, mikäli kysymys on kuntouttavasta varhaiskasvatuksesta, joka järjestetään kehitysvammalain mukaisena erityishuoltona. Hyvinvointialueen tulee lisäksi huolehtia kuljetuksista, jotka erityishuollon saamiseksi ovat välttämättömiä, tai suorittaa niistä aiheutuvat kustannukset.

Hakeminen. Kuntouttavaa varhaiskasvatusta haetaan hyvinvointialueen vammaispalveluista. Kun kehitysvammaiselle lapselle kuntoutuksellista syistä järjestettävä varhaiskasvatus järjestetään maksuttomana erityishuoltona, se tulee kirjata lapsen erityishuolto-ohjelmaan. Kuntouttava tarve perustellaan ennen muuta lääkärintähtäyksellä, josta ilmenee nimenomaisesti varhaiskasvatuksen kuntoutuksellinen merkitys. Lausunnossa on myös hyvä tuoda esiin, onko kuntoutuksellinen tarve kokopäiväinen.

→ Säännökset:

§ Laki kehitysvammaisten erityishuollosta (519/1977) 2 ja 39 §:t

§ Asetus kehitysvammaisten erityishuollosta (988/1977) 3 §

§ Laki sosiaali- ja terveydenhuollon asiakasmaksuista (734/1992) 4 §:n 2 kohta

3.2 Koulunkäynti

Oppivelvollisuus. Kehitysvammaisen lapsi on yleensä pidennetyn oppivelvollisuuden piirissä. Hänen oppivelvollisuutensa alkaa jo 6-vuotiaana ja kestää 11 vuotta. Huoltajia kuullaan aina päätettäessä lapsen ottamisesta pidennetyn oppivelvollisuuden piiriin. Yleinen oppivelvollisuus laajeni 1.8.2021 niin, että oppivelvollisuus kestää 18 ikävuoteen asti.

Perusopetuslaissa on kolmiportainen oppimisen ja koulunkäynnin tukijärjestelmä. Tuki jaetaan yleiseen, tehostettuun ja erityiseen tukeen. Oppilaille, jotka tarvitsevat pidempikestoista ja laajempaa tukea, tehdään päätös erityisestä tuesta.

Lähikouluperiaate. Erityinen tuki tulisi järjestää pääsääntöisesti muun opetuksen yhteydessä, joten lähtökohtana myös erityistä tukea tarvitsevan oppilaan osalta tulisi olla koulupaikan järjestäminen perusopetuslain mukaisesta lähikoulusta. Oppilaan opetus voidaan järjestää erityisluokalla tai erityiskoulussa, jos opetusta ei voida järjestää yleisopetuksen ryhmässä oppilaan edellyttämällä tavalla.

Erityisen tuen antamista koskevassa päätöksessä on määriteltävä oppilaan pääsääntöinen opetusryhmä, tulkittamis- ja avustajapalvelut ja muut tarvittavat palvelut, kuten opetukseen osallistumisen edellyttämät erityiset apuvälineet sekä tarvittaessa

oppilaan opetuksen poikkeava järjestäminen (esimerkiksi jonkun oppiaineen oppimäärän yksilöllistäminen). Ennen erityisen tuen päätöksen tekemistä opetuksen järjestäjän on kuultava oppilasta ja tämän huoltajaa. Lisäksi tulee hankkia oppilaan opetuksesta vastaavilta selvitys oppilaan oppimisen etenemisestä ja moniammatillisena oppilashuollon yhteistyönä tehty selvitys oppilaan saamasta tehostetusta tuesta ja oppilaan kokonaistilanteesta. Näiden selvitysten perusteella on tehtävä arvio erityisen tuen tarpeesta (pedagoginen selvitys).

Erityisen tuen päätös annetaan kirjallisena, ja siihen voi hakea muutosta valittamalla aluehallintovirastolta. Päätöstä tarkistetaan ainakin toisen vuosiluokan jälkeen sekä ennen seitsemännelle vuosiluokalle siirtymistä. Oppilaan tuen tarpeen muuttuessa päätöstä tulisi tarkistaa joustavasti myös muuna ajankohtana.

Kaikille erityistä tukea tarvitseville lapsille laaditaan henkilökohtainen opetuksen järjestämistä koskeva suunnitelma (HOJKS) yhdessä lapsen huoltajien, opettajien ja moniammatillisen oppilashuoltoryhmän kanssa. HOJKS ei ole valituskelpoinen hallintopäätös.

→ Säännökset ja lisätietoja:

§ Perusopetuslaki (628/1998)

§ Perusopetuksen opetussuunnitelman perusteet 2014 >www

3.2.1 Esiopetus

Lapsen tulee osallistua esiopetukseen vuotta ennen oppivelvollisuuden alkamista. Lapsella, jolla on pidennetty oppivelvollisuus, on muista lapsista poiketen oikeus esiopetukseen:

1. sinä vuonna, jolloin hän täyttää 5 vuotta, jolloin esiopetus on kuitenkin oppilaille vielä vapaaehtoista, tai
2. sinä vuonna, jolloin hän täyttää 6 vuotta ja oppivelvollisuus alkaa esiopetukseen osallistumisen ollessa tällöin pakollista, tai
3. sinä vuonna, kun oppilas täyttää 7 vuotta, jos oppilaan perusopetuksen aloittamista on myöhennetty.

Esiopetus on maksutonta, ja sitä voidaan järjestää koulussa, päiväkodissa tai muussa soveltuvassa paikassa siten, että matkat ovat mahdollisimman lyhyitä ja turvallisia. Lapsella on oikeus esiopetuksen lisäksi osallistua täydentävään varhaiskasvatukseen. Mikäli lapsi on varhaiskasvatuksessa, tulee esiopetukseen käytetty aika huomioida siitä perittävissä asiakasmaksussa.

Esiopetuksessa olevalla erityistä tukea tarvitsevalla lapsella on pääsääntöisesti oikeus maksuttomaan kuljetukseen.

→ Säännökset:

§ Perusopetuslaki (628/1998)

§ Varhaiskasvatuslaki (540/2018) 1 ja 12 §:t



3.2.2 Avustajapalvelut

Koulunkäynnin ohjaaja. Perusopetuslain mukaan vammaisella ja muulla erityistä tukea tarvitsevilla oppilailla on muun ohella oikeus saada maksutta opetukseen osallistumisen edellyttämät tulkitsemis- ja avustajapalvelut.

Koulutoimi myöntää tarvittaessa vammaiselle lapselle koulunkäyntiä varten avustajan. Henkilökohtaisen avustajan sijasta opetusryhmäkohtainen koulunkäynnin ohjaaja voi joskus olla lapsen avustamisen tarpeiden kannalta riittävä. Lapsen pedagogista arviota tai selvitystä tehtäessä arvioidaan avustajan tarve, ja erityisen tuen antamista koskevassa päätöksessä on määrättävä muun ohella oppilaan mahdolliset avustajapalvelut. Avustajapalveluista voidaan tehdä myös erillinen hallintopäätös (esim. tehostetun tuen oppilaalle). Avustajatarpeen tueksi on usein syytä esittää lääkärinlausunto.

→ Säännökset:

§ Perusopetuslaki (628/1998) 31 §

3.2.3 Koulukuljetukset

Peruskoulun oppilaalla on oikeus maksuttomaan koulukuljetukseen silloin, jos oppilaan koulumatka on viittä kilometriä pidempi. Oikeus maksuttomaan kuljetukseen tai

oppilaan kuljettamista varten myönnettyyn avustukseen on myös silloin, kun koulumatka oppilaan ikä ja muut olosuhteet huomioiden muodostuu oppilaalle liian vaikeaksi, vaaralliseksi tai rasittavaksi.

Oppilaan päivittäinen koulumatka odotuksineen saa kestää enintään 2,5 tuntia, tai jos oppilas on lukuvuoden alkaessa täyttänyt 13 vuotta, enintään 3 tuntia.

Esiopetusta saavalla oppilaalla on vastaava oikeus maksuttomaan kuljetukseen kotoa suoraan esiopetukseen tai varhaiskasvatuksesta esiopetukseen ja esiopetuksesta kotiin tai varhaiskasvatukseen.

→ Säännökset:

§ Perusopetuslaki (628/1998) 32 §

3.3 Aamu- ja iltapäivätoiminta

Koululaisten aamu- ja iltapäivätoiminnan järjestäminen riippuu kunnasta. Kunta voi perusopetuslain mukaan järjestää ja hankkia aamu- ja iltapäivätoimintaa. Jos kunta järjestää tai hankkii aamu- ja iltapäivätoimintaa, sitä tulee tarjota kunnassa toimivien koulujen ensimmäisen ja toisen vuosiluokan oppilaille sekä muiden vuosiluokkien osalta erityistä tukea saaville oppilaille kunnan päättämässä laajuudessa.

Maksut. Aamu- ja iltapäivätoiminnasta voidaan määrätä maksettavaksi asiakasmaksu. Kunta päättää aamu- ja iltapäivätoiminnasta perittävän kuukausimaksun määrän, joka saa olla enintään 120 euroa silloin, kun toimintaa järjestetään kolme tuntia päivässä, ja enintään 160 euroa, kun toimintaa on neljä tuntia päivässä. Toimintaa voidaan järjestää enemmänkin kuin kolme tai neljä tuntia päivässä ja ylimenevistä tunteista voidaan periä maksu erikseen.

Kuljetukset. Aamu- ja iltapäivätoiminta tulee pyrkiä järjestämään siten, että toimintaan osallistuvilla lapsilla, joilla on oikeus maksuttomaan koulukuljetukseen, on mahdollisuus käyttää tätä koulumatkaetuaan.

Opetushallitus on hyväksynyt aamu- ja iltapäivätoiminnan perusteet, joiden mukaan toiminta tulee järjestää. Perusteissa todetaan muun muassa, että erityistä tukea saavien oppilaiden aamu- ja iltapäivätoiminta järjestetään muun aamu- ja iltapäivätoiminnan yhteydessä, mikäli mahdollista.

→ Säännökset ja lisätiedot:

§ Perusopetuslaki (628/1998) 8 a luku

§ Perusopetuksen aamu- ja iltapäivätoiminnan perusteet 2011 >www

3.3.1. Kehitysvammaisten koululaisten aamu- ja iltapäivätoiminta

Koska aamu- ja iltapäivätoimintaa järjestetään perusopetuslain nojalla monissa kunnissa kaikille perusopetuksen 1. ja 2. vuosiluokan oppilaille, on perusteltua ajatella, että suurin osa oppilaista tarvitsee toimintaa iästään johtuen. Tätä vanhemmat oppilaat puolestaan tarvitsevat toimintaa nimenomaan erityisistä tarpeistaan johtuen. Siksi ainakin 9-vuotiaasta lähtien aamu- ja iltapäivätoimintaa tulee järjestää sitä tarvitseville kehitysvammaisille oppilaille hyvinvointialueen toimesta kehitysvammalain mukaisena erityishuoltona.

Kehitysvamman vuoksi järjestettävässä aamu- ja iltapäivätoiminnassa on kysymys alle 16-vuotiaalle kehitysvammaiselle henkilölle annettavasta osittaisesta ylläpidosta, joten toiminnan tulee olla maksutonta. Kunnan tulee huolehtia maksutta myös erityishuollon järjestämiseksi välttämättömistä kuljetuksista tai suorittaa niistä aiheutuvat kustannukset.

Kehitysvammaisen lapsen vammaan vuoksi tarvitsema aamu- ja iltapäivätoiminta tulee mainita erityishuolto-ohjelmassa. Hakemus palvelun saamiseksi tehdään hyvinvointialueelle.

→ Säännökset:

§ Laki kehitysvammaisten erityishuollosta (519/1977) 2 ja 39 §:t

§ Asetus kehitysvammaisten erityishuollosta (988/1977) 3 §

§ Laki sosiaali- ja terveydenhuollon asiakasmaksuista (734/1992) 4 §:n 2 kohta

3.4 Muut opinnot

Yleinen oppivelvollisuus laajeni 1.8.2021 niin, että oppivelvollisuus kestää 18 ikävuoteen asti. Oppivelvollisuus ja siihen liittyvät oikeudet koskevat yhdenvertaisesti kehitysvammaisia nuoria. Peruskoulun jälkeen voi hakea opiskelemaan esimerkiksi ammatillista perustutkintoa, valmentavaan koulutukseen tai kansanopistojen oppivelvollisille tarkoitettuihin vapaan sivistystyön linjoille.

Ammatillisen perustutkinnon voi opiskella joko yleisessä ammatillisessa oppilaitoksessa tai ammatillisessa erityisoppilaitoksessa. Valmentavia koulutuksia ovat Työhön ja itsenäiseen elämään valmentava koulutus (TELMA), ja tutkintokoulutukseen valmentava koulutus (TUV).

Opintoihin voi hakea keväisin järjestettävässä yhteishaussa. Kevään 2024 perusopetuksen jälkeisen koulutuksen yhteishaun hakuaika on 20.2.-19.3.2024. Amatilliseen koulutukseen voi hakeutua myös jatkuvan haun kautta joustavasti ympäri vuoden.

Laissa ammatillisesta koulutuksesta säädetään muun muassa vammaisten opiskelijoiden oikeudesta erityiseen tukeen tai vaativaan erityiseen tukeen. Opiskelijalle tarjottavan eri-

tyisen tai vaativan erityisen tuen sisältö sekä mahdollinen osaamisen arvioinnin mukauttaminen tai ammattitaitovaatimuksista tai osaamistavoitteista poikkeaminen kirjataan jokaiselle opiskelijalle laadittavaan henkilökohtaiseen osaamisen kehittämissuunnitelmaan (HOKS). Näitä asioita koskevaan koulutuksen järjestäjän päätökseen voi hakea oikaisua aluehallintovirastolta.

Opiskelun edellyttämät tukipalvelut. Erityistä tukea tai vaativaa erityistä tukea saavalla opiskelijalla on oikeus opiskelun edellyttämiin avustajapalveluihin ja erityisiin apuvälineisiin. Näiden palveluiden järjestämisvastuu on koulutuksen järjestäjällä. Lisäksi koulutuksen järjestäjä voi tarjota majoituksessa olevalle opiskelijalle tarpeelliset viikoittaiset kotimatkat ja täysihoidon asuntolassa tai muussa majoituksessa. Näitä opintososiaalisia etuja koskeviin koulutuksen järjestäjän päätöksiin voi hakea muutosta valittamalla hallinto-oikeuteen.

Henkilökohtainen avustaja opiskelua varten tulee tarvittaessa järjestää opiskelijalle hyvinvointialueen toimesta vammaispalvelulain nojalla.

Vammaisen opiskelijan muuten kuin opiskelusaan tarvitsemaa palvelua, kuten henkilökohtaista apua taikka kuljetuspalvelua, tulee myös hakea hyvinvointialueen vammaispalveluista.

Matkat. Maksuttomaan koulutukseen oikeutetut oppivelvolliset opiskelijat saavat koulumatkatukea erilaisilla ehdoilla kuin muut opiskelijat. Oppivelvolliselle opiskelijalle voidaan myöntää koulumatkatukea Kelasta silloin, kun yhdensuuntainen koulumatka on vähintään 7 km ja matkapäiviä on vähintään 10 kalenterikuukaudessa. Opiskelijat, joilla ei ole oikeutta maksuttomaan koulutukseen, voivat saada koulumatkatukea, jos yhdensuuntainen koulumatka on vähintään 10 kilometriä, matkapäiviä on vähintään 10 kuukaudessa ja matkat maksavat yli 27 euroa puolen kuukauden tukea myönnettäessä tai yli 54 euroa koko kuukauden tukea myönnettäessä. Koulumatkatukea myönnetään sekä ammatillisen tutkinnon ja valmentavan koulutuksen että oppivelvollisille suunnatun vapaan sivistystyön koulutuksen opiskelijoille. Kuljetusta kouluun voi järjestää myös hyvinvointialue vammaispalvelulain 8 §:n ja vammaispalvelusetuksen 4-6 §:ien perusteella (ks. kohdasta 2.3 ”Kuljetuspalvelut”).

→ Säännökset ja lisätietoa:

§ Laki ammatillisesta koulutuksesta (531/2017)

§ Koulumatkatukilaki (48/1997)

§ Oppivelvollisuuslaki 1214/2020

§ Laki vammaisuuden perusteella järjestettävistä palveluista ja tukitoimista (380/1987)

– Lisätietoa opintoihin hakemisesta Opintopolussa >www ja Kelan koulumatkatuesta >www

4 Palkkatyö

Julkisen vallan on Suomen perustuslain mukaan edistettävä työllisyyttä ja pyrittävä turvaamaan jokaiselle oikeus työhön. Tämä koskee yhdenvertaisesti myös kehitysvammaisia henkilöitä. Kehitysvammaisten ihmisten työllistymistä työsuhteeseen palkkatyöhön voidaan edistää monin tavoin, esimerkiksi hyvinvointialueiden järjestämällä työhönvalmennuspalvelulla sekä työ- ja elinkeinotoimistojen myöntämällä palveluilla ja tukitoimilla.

Työhönvalmennusta voidaan tarjota kehitysvammalain 35.2 §:n nojalla erityishuollon tarpeessa oleville henkilöille. Työhönvalmennus tarkoittaa sitä, että työnhakijan/-tekijän tukena on työhönvalmentaja (tai muulla nimikkeellä toimiva tukihenkilö), joka ohjaa, tukee ja neuvoo työllistymisessä työsuhteeseen palkkatyöhön. Työhönvalmennus jatkuu koko työsuhteen ajan tarpeen mukaan. Työhönvalmennusta voi tarjota toimintakeskus tai muu hyvinvointialueen vammaispalveluja tuottava yksikkö. Subjektiviivista oikeutta saada työhönvalmennusta ei kuitenkaan ole.

Ansiotyön tekeminen työkyvyttömyyseläkkeen ohella on mahdollista, jos kuukausiensio jää korkeintaan 976,59 euroon kuukaudessa ennen veroja (brutto).

Eläkkeen jättäminen lepäämään tulee kysymykseen, jos työkyvyttömyyseläkkeellä olevan henkilön työansiot ylittävät 976,59 euroa kuukaudessa. Ansiotuloraja on sidottu kansaneläkeindeksiin, eli rajaa tarkistetaan vuosittain. Työkyvyttömyyseläke on mahdollista jättää lepäämään vähintään 3 kuukaudeksi ja enintään 2 vuodeksi. Lepäämiskertoja ei ole rajoitettu; eläkkeellä tulee kuitenkin olla lepäämisten välillä vähintään yksi kuukausi. Työnteosta on aina ilmoitettava Kelaan. Jos henkilö on saanut välittömästi ennen eläkkeen lepäämään jättämistä eläkettä saavan hoitotukea, hän voi saada palkan lisäksi ylintä vammaistukea 492,71 e/kk. Jos henkilö on välittömästi ennen eläkkeen lepäämään jättämistä saanut eläkkeensaajan asumistukea, asumistuen maksamista jatketaan niin kauan kuin asumistuen edellytykset muuten täyttyvät, vaikka työkyvyttömyyseläkettä ei makseta eläkkeen lepäämisen aikana. Asiaa koskee määräaikainen laki työkyvyttömyyseläkkeellä olevien työhönpaluun edistämisestä, jonka voimassaolo jatkuu 31 päivään joulukuuta 2024. Lakiä sovelletaan myös työkyvyttömyyseläkkeen ohella myönnettyihin takuueläkkeisiin.

Julkisesta työvoima- ja yrityspalvelusta annetun lain nojalla työ- ja elinkeinotoimistosta voi saada työttömän kehitysvammaisen henkilön työllistymistä työsuhteeseen palkkatyöhön

edistäviä palveluita kuten työnantajalle myönnettävää palkkatukea ja työolosuhteiden järjestelytukea. Nuorisotakuu >www myös kehitysvammaisia nuoria. Nuorisotakuu edellyttää, että jokaiselle alle 25-vuotiaalle ja myös vuoden sisällä valmistuneelle 25–29-vuotiaalle työttömälle nuorelle tulisi tarjota hänen tilanteeseensa parhaiten sopiva palvelu tai toimenpide kolmen kuukauden kuluessa työnhaun alkamisesta. Nuoren työllistymisen edellytyksiä voidaan pyrkiä parantamaan esimerkiksi koulutuksella, työkokeilulla, palkkatuetulla työllä tai kuntoutuksella.

Vammaisuuteen perustuva syrjintä työelämässä on kiellettyä yhdenvertaisuuslain nojalla. Työnantajan on tarvittaessa ryhdyttävä kohtuullisiin toimiin (mukautuksiin) vammaisen henkilön työhön pääsemiseksi, työtehtävistä suoriutumiseksi ja työuralla etenemiseksi. Kehitysvammaisen henkilön työsuhteessa tekemään työhön sovelletaan työsuopimuslakia ja muuta yleistä työlainsäädäntöä kuten työehtosopimuslakia, työaikalakia, vuosisomalakia, työturvallisuuslakia ja työterveyshuoltolakia. Työsuhteessa tehtävistä työstä maksettavan palkan ja muiden työtä koskevien ehtojen on oltava työlainsäädännön ja työhön sovellettavan työehtosopimuksen mukaisia.

Kehitysvammaisille henkilöille kehitysvammlain nojalla järjestettävästä työtoiminnasta ks. kohdasta 2.10 ”Työ- ja päivätoiminta”.

→ Säännökset:

- § Laki kehitysvammaisten erityishuollosta (519/1977) 35.2 §
- § Laki työkyvyttömyyseläkkeellä olevien työhönpanluun edistämisestä (738/2009)
- § Laki julkisesta työvoima- ja yrityspalvelusta (916/2012)
- § Valtioneuvoston asetus julkisesta työvoima- ja yrityspalvelusta (1073/2012)
- § Yhdenvertaisuuslaki (1325/2014)
- § Työsuopimuslaki (55/2001)

5 Edunvalvonta

Edunvalvojan määrääminen voi yleensä tulla kysymykseen, kun täysi-ikäinen (yli 18-vuotias) henkilö ei itse kykene valvomaan etuaan tai huolehtimaan itseään tai omaisuuttaan koskevista asioista. Edunvalvoja voidaan määrätä myös hoitamaan vain tietty tehtävä kuten esimerkiksi perinnönjako tai kiinteistökauppa.

Henkilön oman toimintavapauden mahdollisimman vähäinen rajoittaminen on edunvalvontaa koskevan holhoustoimesta annetun lain tavoitteena. Edunvalvoja tulee määrätä ainoastaan silloin, kun on asioita, jotka vaativat hoitoa ja kun se on välttämätöntä

henkilön omien etujen turvaamiseksi. Pelkkä kehitysvammaisuus ei välttämättä edellytä edunvalvojan määräämistä. Ratkaisevaa on, miten vamma tai sairaus vaikuttaa henkilön ymmärrykseen ja päätöksentekokykyyn. Jos esimerkiksi läheiset voivat hoitaa asiat yhdessä vammaisen henkilön kanssa ja on kyse vähäisistä asioista, ei tarvetta edunvalvontaan yleensä ole.

Edunvalvojan henkilö. Edunvalvontaa tarvitsevalle henkilölle eli päämiehelle voidaan määrätä edunvalvojaksi tehtävään sopiva ja suostuva henkilö, jolla on tehtävään riittävä taito ja kokemus. Edunvalvojana voi toimia yleinen edunvalvoja tai tukea tarvitsevan henkilön äiti, isä, aviopuoliso tai muu läheinen. Edunvalvoja on päämiehensä luottohenkilö, joka puolustaa tämän etuja ja edustaa tätä asioissa, jotka on määrätty edunvalvojan hoitettavaksi. Edunvalvojan on pidettävä kirjaa päämiehen varoista ja veloista sekä annettava vuosittain tilitys omaisuuden hoidosta maistraatille.

Edunvalvojan tehtävät. Edunvalvoja edustaa päämiestä taloudellisissa asioissa kuten lasten maksamisessa. Edunvalvojan tehtävänä on valvoa, ettei päämiehen omaisuutta käytetä päämiehen edun vastaisesti. Päämiehelle tulee järjestää asianmukainen hoito, huolenpito ja kuntoutus, ja hänelle on jätettävä se omaisuus, jota hän tarvitsee henkilökohtaista käyttöönsä varten. Päämiehelle on annettava hänen tarpeisiinsa ja muihin olosuhteisiin nähden kohtuullisena pidettävä määrä käyttövaroja. Päämiehellä on aina itsellään oikeus määrätä työansioidensa käyttämisestä. Päämiehen varat on tarkoitettu käytettäväksi päämiehen hyväksi ja tämän elämän laadun parantamiseksi. Edunvalvojan on pääsääntöisesti tiedusteltava päämiehensä mielipidettä ennen päätösten tekemistä.

Edunvalvoja voidaan määrätä myös edustamaan päämiestä tämän henkilöä koskeissa asioissa, joiden merkitystä päämies ei itse ymmärrä. Edunvalvojan tehtävät ilmenevät digi- ja väestötietoviraston (DVV) tai sitä holhousviranomaisena edeltäneen maistraatin tai käräjäoikeuden päätöksestä. Digi- ja väestötietovirasto on holhousviranomainen, joka neuvoo ja opastaa edunvalvonta-asioissa.

→ Säännökset ja lisätiedot:

- § Laki holhoustoimesta (442/1999)
- DVV >www

6 Kelan etuudet ja palvelut

6.1 Vammaisetuudet

Kansaneläkelaitoksen (Kela) vammaisetuuksia ovat alle 16-vuotiaan vammaistuki, 16 vuotta

täyttäneen vammaistuki sekä eläkettä saavan hoitotuki. Toistaiseksi tai määräajaksi myönnettävät vammaisetuet ja hoitotuki on porrastettu mm. henkilön tuen tarpeen mukaan perustukeen, korotettuun tukeen ja ylimpään tukeen. Vammaisetuudet ovat verottomia, eivätkä ne riipu hakijan tai hänen perheensä tuloista tai varallisuudesta. Vammaisetuuksia haetaan Kelasta.

→ Säännökset ja lisätiedot:

- § Laki vammaisetuuksista (510/2007)
- Kela >www

6.1.1 Alle 16-vuotiaan vammaistuki

Alle 16-vuotiaan vammaistukea maksetaan alle 16-vuotiaalle Suomessa asuvalle lapselle, jonka sairauteen, vikaan tai vammaan liittyvästä hoidosta, huolenpidosta ja kuntoutuksesta aiheutuu vähintään kuuden kuukauden ajan tavanomaista suurempaa rasitusta ja sidonnaisuutta verrattuna samanikäiseen terveeseen lapseen. Lapsen vammaistuki voidaan myöntää määräajaksi tai siihen asti, kun lapsi täyttää 16 vuotta. Kela ratkaisee asian sen mukaan, miten pysyvä lapsen erityisen hoidon ja kuntoutuksen tarve on. Tukea haettaessa on syytä selvittää yksityiskohtaisesti lapsen päivittäistä avun tarvetta. Vammaisetuuslaissa säädetään lisäksi, mitkä sairaudesta tai vammasta aiheutuneet erityiskustannukset Kela ottaa huomioon arvioidessaan tuen tasoa.

Vammaistuki on porrastettu kolmeen ryhmään. Vuonna 2024 alle 16-vuotiaan vammaistuen määrät ovat seuraavat:

- Perusvammaistuki 108,89 €/kk
- Korotettu vammaistuki 254,10 €/kk
- Ylin vammaistuki 492,71 €/kk

6.1.2 Yli 16-vuotiaan vammaistuki

Yli 16-vuotiaan vammaistuki voidaan myöntää 16 vuotta täyttäneelle vammaiselle henkilölle, jonka toimintakyvyn arvioidaan olevan sairauden, vian tai vammaan vuoksi yhtäjaksoisesti heikentynyt vähintään vuoden ajan. Lisäksi edellytetään, että sairaudesta, viasta tai vammasta aiheutuu haittaa, avuntarvetta tai ohjauksen ja valvonnan tarvetta. Tuen saaminen ei enää edellytä erityiskustannuksia, mutta ne voivat vaikuttaa tuen määrään korottavasti laissa säädetyn tavoin. Tuen tarkoituksena on tukea työikäisten vammaisten henkilöiden selviytymistä jokapäiväisessä elämässä sekä työelämässä ja opiskelussa ja korvata vammaisuudesta aiheutuvia ylimääräisiä kustannuksia. Tukea ei makseta esimerkiksi vanhuuseläkkeellä olevalle tai täyttäneen työkyvyttömyyseläkettä tai kuntoutustukea (määräaikaista työkyvyttömyyseläkettä) saavalle henkilölle.

Yli 16-vuotiaan vammaistuki on porrastettu kolmeen maksuluokkaan. Tuen määrät ovat vuonna 2024 seuraavat:

- Perusvammaistuki 108,89 €/kk

- Korotettu vammaistuki 254,10 €/kk
- Ylin vammaistuki 492,71 €/kk

6.1.3 Eläkettä saavan hoitotuki

Hoitotuen tarkoituksena on tukea pitkäaikaisesti sairaan tai vammaisen eläkkeensaajan selviytymistä jokapäiväisessä elämässä sekä hänen toimintakykynsä ylläpitämistä, kuntoutustaan ja hoitoaan. Hoitotukea voidaan maksaa yli 16-vuotiaalle henkilölle, joka saa esimerkiksi vanhuus-, työkyvyttömyys- tai takuueläkettä tai kuntoutustukea (määräaikaista työkyvyttömyyseläkettä). Hoitotuen saaminen edellyttää, että henkilön toimintakyvyn arvioidaan olevan sairauden, vian tai vamman vuoksi yhtäjaksoisesti heikentynyt vähintään vuoden ajan. Tuen myöntäminen edellyttää lisäksi aina avun tai ohjauksen ja valvonnan tarvetta. Erityiskustannukset voivat vaikuttaa tuen määrään korottavasti laissa säädettyin tavoin.

Eläkettä saavan hoitotuki on porrastettu kolmeen ryhmään. Hoitotuen määrät ovat vuonna 2024 seuraavat:

- Perushoitotuki 83,34 €/kk
- Korotettu hoitotuki 181,56 €/kk
- Ylin hoitotuki 383,92 €/kk

6.2 Erityishoitoraha sairaan lapsen vanhemmille

Vanhemmalla ja vanhemman tavoin lasta tosiasiaassa hoitavalla henkilöllä saattaa olla oikeus saada lyhytaikaista tai tilapäistä korvausta ansionmenetyksestä, joka aiheutuu hänen osallistumisestaan vaikeasti sairaan tai vammaisen alle 16-vuotiaan lapsen hoitoon tai kuntoutukseen sairaalassa, sairaalan poliklinikalla tai näihin liittyvässä kotihoitossa tai kouluun tai päiväkotiin palaamisen kokeilujaksoon olemalla varalla lääkärin katsoessa sen tarpeelliseksi. Erityishoitorahaa voi saada myös kuntoutus- tai sopeutumisvalmennuskurssille osallistumisen ajalta. Erityishoitorahaa maksetaan samalta ajalta molemmille vanhemmille, jos lääkäri on katsonut molempien vanhempien hoitoon tai kuntoutukseen osallistumisen tarpeelliseksi (koskee kotihoiton osalta vain saattohoitoa).

Erityishoitorahaa maksetaan erikoissairaanhoidotasoissa hoitopaikassa annetun hoidon sekä kuntoutuskurssien ajalta lapsikohtaisesti yhteensä enintään 60 arkipäivältä. Kotihoiton ja varallaolon ajalta sitä voidaan lisäksi maksaa enintään 60 tai erityisestä hoidollisesta syystä enintään 90 arkipäivältä. Erityishoitorahaa voidaan maksaa painavien lääketieteellisten syiden perusteella pitemmältäkin ajalta, jos sairauteen liittyvän hoidon toteuttaminen tai sairauden odottamaton paheneminen edellyttää vanhemman jatkuvaa läsnäoloa tai varallaoloa.

Erityishoitorahalla on neljän kuukauden takautuva haku-aika. Hakijan tulee liittää hake-

mukseen lääkärin D-todistus siitä, että lapsen hoitoon osallistuminen on ollut tarpeellista. Kuntoutus- tai sopeutumisvalmennuskurssille osallistuneen on liitettävä hakemukseseen kurssin järjestäjältä saatu todistus.

Erityishoitoraha määräytyy vuositulon perusteella. Kela pidättää siitä ennakoveron.

Erityishoitorahan saajalla ei ole oikeutta työttömyyspäivärahaan eikä työmarkkinatukeen. Erityishoitorahaa voivat saada myös kotiäidit ja opiskelijat sekä itsenäistä työtä tekevät. Jos hakijalla ei ole riittävästi tuloja päivärahana laskemisen perusteeksi, erityishoitoraha maksetaan hänelle 31,99 euron suuruisena per päivä. Kun Kela maksaa hakijalle kuntoutuksen ajalta kuntoutusrahaa, se maksaa erityishoitorahaa vain kuntoutusrahan omavastuuajalta. Erityishoitorahaa ei makseta, jos hakija saa hoidon ajalta palkkaa tai Kelan maksamaa päivärahaa, kuten erityisraskaus- tai raskausrahaa, vanhempainrahaa tai sairauspäivärahaa.

→ Säännökset ja lisätiedot:

- § Sairausvakuutuslaki (1224/2004)
- Kela >www

6.3 Kuntoutusraha

Sopeutumisvalmennus- ja perhekuntoutuskurssien ajalta voidaan vanhemmille maksaa kuntoutusrahaa. Omaisen tai läheisen kuntoutukseen osallistumisen tarpeellisuus on perusteltava kuntoutussuunnitelmassa. Kuntoutusrahaa haetaan Kelalta ja liitteeksi tarvitaan kurssin järjestäjän todistus.

Omavastuuajat on määritelty erikseen kunkin kuntoutuksen osalta. Esimerkiksi enintään 12 arkipäivää kestävä sopeutumisvalmennus- tai perhekuntoutuskurssin omavastuu-aika on kurssin alkamispäivä. Kuntoutusrahan määrä perustuu vuosituloon, ja kuntoutusraha on verollista tuloa. Täyden kuntoutusrahan vähimmäismäärä on 31,99 euroa arkipäivältä. Kuntoutusrahan omavastuupäivältä voi saada erityishoitorahaa, mikäli vanhemmalle aiheutuu ansionmenetystä.

→ Säännökset ja lisätiedot:

- § Laki Kansaneläkelaitoksen kuntoutusetuuksista ja kuntoutusrahaetuksista (566/2005)
- Kela >www

6.4 Nuoren kuntoutusraha

16–19-vuotiaalla nuorella on oikeus kuntoutusrahaan, jos nuoren työkyky ja ansiomahdollisuudet tai mahdollisuudet valita ammatti ja työ ovat sairauden, vian tai vamman vuoksi olennaisesti heikentyneet ja hän tarvitsee tämän vuoksi tehostettua työkyvyn arviointia ja kuntoutusta. Tavoitteena on ammatillisen kuntoutumisen varmistaminen ja työllistymisen edistäminen. Edellytyksenä on lisäksi, että hyvinvointialueella on yhdessä nuoren, hänen huoltajansa ja tarvittaessa muiden asiantuntijoiden kanssa laadittu hänelle

henkilökohtainen opiskelu- ja kuntoutumissuunnitelma.

Kelan ohjeiden mukaan kuntoutuksen realistisena tavoitteena tulee olla työelämään siirtyminen niin, että nuori pystyisi työllään hankkimaan ainakin joitakin toimeentulon kannalta merkityksellisiä lisäansioita mahdollisen työkyvyttömyyseläkkeensä lisäksi. Jos koulutuksen tavoitteena on pelkästään harjaannuttaa nuorta selviytymään jokapäiväisistä toiminnoista, eikä opiskelu- ja kuntoutussuunnitelman mukaan alustaviakaan työelämätavoitteeseen tähtääviä ammatillisia jatkosuunnitelmia pystytä tekemään, eivät nuoren kuntoutusrahan myöntämisedellytykset täyty. Asiaa tulisi kuitenkin arvioida henkilön omasta näkökulmasta. Työelämä tulisi nähdä laajemmin, koska jo pienenkin työtulon mahdollisuus voi henkilölle itselleen olla merkityksellinen. Hallituksen esityksen (HE 3/2005 vp) mukaan silloin, kun vielä koulussa olevan nuoren ammatillisen kuntoutumisen mahdollisuuksia on kuntoutussuunnitelman mukaan vaikea ennakoida esimerkiksi sairauden laadun vuoksi, tulee pääsääntöisesti myöntää nuoren kuntoutusraha.

Nuoren kuntoutusrahan vähimmäismäärä on 31,99 euroa päivässä, ja se on verotettavaa tuloa. Samalta ajalta nuoren on mahdollista saada myös verotonta vammaistukea. Nuoren kuntoutusraha on ensisijainen työkyvyttömyyseläkkeeseen nähden, eli alle 20-vuotiaalle työkyvyttömyyseläke voidaan myöntää vasta, kun on selvitetty, ettei ammatillisen kuntoutuksen mahdollisuuksia ole tai jos ammatillinen kuntoutus on sairauden vuoksi keskeytynyt tai päättynyt tuloksettomana.

→ Säännökset ja lisätiedot:

- § Laki Kansaneläkelaitoksen kuntoutusetuuksista ja kuntoutusrahaetuksista (566/2005)
- Kela >www

6.5 Apuvälineet

Kela voi myöntää apuvälineitä (esim. tietokone) ammatillisena kuntoutuksena, jos henkilö ei selviydy sairauden tai vamman vuoksi työssä tai opinnoissa ilman niitä. Opiskelusta selviytymiseksi apuväline voidaan myöntää, kun on kyse työelämään tähtäävästä ammatillisesta koulutuksesta tai yleissivistävästä opiskelusta aikaisintaan peruskoulun 7. luokalta alkaen.

Hakemuksen liitteenä on esitettävä suunnitelma ammatillisen koulutuksen toteuttamisesta ja selvitys apuvälineiden tarpeellisuudesta opinnoissa. Erilaisia vamman johdosta tarvittavia apuvälineitä voi saada myös lääkinnällisenä kuntoutuksena julkisesta terveydenhuollosta, määrärahasidonnaisina vammaispalveluina hyvinvointialueen vammaispalveluista sekä perusopetusta ja jatko-opintoja varten opetuksen/koulutuksen järjestäjältä.

☞ Säännökset ja lisätiedot:

- § Laki Kansaneläkelaitoksen kuntoutusetuuksista ja kuntoutusrahaetuksista (566/2005)
- § Terveydenhuoltolaki (1326/2010)
- § Sosiaali- ja terveysministeriön asetus lääkinnällisen kuntoutuksen apuvälineiden luovutuksesta (1363/2011)
- § Laki vammaisuuden perusteella järjestettävistä palveluista ja tukitoimista (380/1987)
- § Perusopetuslaki (628/1998)
- § Laki ammatillisesta koulutuksesta (531/2017)
 - Kela >[www](#)
 - Apuvälineiden luovutusperusteet 2023 >[www](#)

6.6 Lääkekorvaukset

Sairausvakuutus korvaa sairauden hoitoon tarkoitettujen reseptilääkkeiden kustannuksista 50 euron vuotuisen alkuomavastuun jälkeen joko 40, 65 tai 100 %:ia. Alkuomavastuuta sovelletaan vasta sen vuoden alusta, jolloin nuori täyttää 19 vuotta. Potilas saa korvauksen lääkekohtaisesti prosenttiosuutena suoraan lääkkeen hinnasta. Peruskorvaus on lääkkeen hinnasta 40 prosenttia, alempi erityiskorvaus 65 prosenttia ja ylempi erityiskorvaus 100 prosenttia. Ylemmän erityiskorvausluokan lääkkeistä potilas maksaa 4,50 euron omavastuun jokaisesta samalla kertaa ostamastaan valmisteesta. Kun asiakkaan vuonna 2024 maksamat omavastuuosuudet (mukaan lukien 50 euron alkuomavastuu) ylittävät 626,94 euroa (ns. lääkekatto), hän maksaa jokaisesta korvattavasta lääkkeestä yleensä 2,50 euroa. Lääkekorvausta uudesta erästä voi saada vasta sen jälkeen, kun aiemmin ostettu erä on käytetty lääkkeen määrääjän antaman ohjeen mukaisesti lähes kokonaan loppuun.

☞ Säännökset ja lisätiedot:

- § Sairausvakuutuslaki (1224/2004)
 - Kela >[www](#)

6.7 Matkakustannukset

Kelasta saa matkakorvausta, kun matkustaa julkiseen tai yksityiseen terveydenhuoltoon sairauden hoidon, raskauden, synnytyksen tai Kelan tai julkisen terveydenhuollon järjestämään kuntoutukseen. Lisäksi korvausta maksetaan sairauden hoitoon kuuluvien apuvälineiden hankkimiseen ja ylläpitämiseen liittyvistä apuvälineiden valmistus-, huolto- ja välityspaikkoihin tehtävistä matkoista. Matka yksityiseen terveydenhuoltoon korvataan kuitenkin vain, jos siellä annettu hoito on Kela-korvattavaa tai potilaalla on hoitoon hyvinvointialueen maksusitoumus tai palveluseteli.

Sairauden vuoksi tehdyistä matkoista korvataan 25 euron ylittävä osuus, kun asiakas tilaa taksin alueellisesti keskitetystä tilausnumerosta. Kun itse maksetut osuudet ylittävät 300 euroa kalenterivuoden aikana, ylittävä osa korvataan lähtökohtaisesti kokonaan. Vuotuinen omavastuuosuus eli ns. matkakatto

kertyy sekä matkojen omavastuuosuuksista että niitä pienemmistä kertakustannuksista. Kela ei enää lähetä erillistä vuosiomavastuukorttia osoituksena vuosiomavastuun täyttymisestä. Matkakustannukset voivat olla potilaan itsensä, hänen saattajansa ja mukana matkustaneen perheenjäsenen kustannuksia. Kela ei maksa korvausta muista kuin keskitetystä tilausnumerosta tilatuista matkoista.

Jos potilas tarvitsee matkan aikana välttämättä saattajan, myös tämän matkakuluista voi saada korvauksen. Saattajan matkakuluista saa korvausta, jos hoitohenkilökunta on katsonut saattajan tarpeelliseksi hakijan sairauden perusteella tai esim. perheenjäsenen hoitoon osallistumisen välttämättömäksi. Jos potilas, saattaja tai perheenjäsen on joutunut yöpymään matkalla tutkimuksen, hoidon tai liikenneolosuhteiden takia, hän voi hakea Kelasta yöpymisrahaa, jota voi saada enintään 20,18 euroa vuorokaudessa. Kela-kuljetusta varten voi tarvittaessa saada myös vakiotaksi-oikeuden.

☞ Säännökset ja lisätiedot:

- § Laki Kansaneläkelaitoksen kuntoutusetuuksista ja kuntoutusrahaetuksista (566/2005)
- § Sairausvakuutuslaki (1224/2004)
 - Kela >[www](#)

6.8 Kansaneläke

Kansaneläkelain mukaiseen vanhuus- tai työkyvyttömyyseläkkeeseen ovat pääsääntöisesti oikeutettuja 65 vuotta täyttäneet tai sitä nuoremmat työkyvyttömät henkilöt. Vuoden 1965 jälkeen syntyneillä kansaneläkkeen vanhuuseläke on sidottu työeläkelaiissa määriteltyyn oman ikäluokan vanhuuseläkeikään. Kansaneläke on kansaneläkeindeksiin sidottu etuus. Täyden kansaneläkkeen suuruus on yksin asuvalla ihmisellä vuonna 2024 775,70 euroa kuukaudessa.

☞ Säännökset ja lisätiedot:

- § Kansaneläkelaki (568/2007)
 - Kela >[www](#)

6.9 Takuueläke

Takuueläkkeellä tarkoitetaan eläkkeeseen maksettavaa lisää, joka maksetaan siinä tapauksessa, että henkilön kaikki eläkkeet ennen verotusta ovat yhteensä alle 968,69 e/kk. Täysi takuueläke on vuonna 2024 määrältään 976,59 e/kk. Takuueläkkeen tarkoituksena on turvata Suomessa asuvan eläkkeensaajan toimeentuloa maksamalla hänelle valtion varoista eläkettä, jos hänen eläkkeensä eivät muutoin riitä kohtuulliseen toimeentuloon. Ansiotulot, pääomatulot, omaisuus taikka omaishoidon tuki eivät vaikuta takuueläkkeen määrään. Sen sijaan takuueläke vaikuttaa muiden eläkkeiden tavoin henkilön saamaan asumistuen tai mahdollisen toimeentulotuen määrään.

Oikeus takuueläkkeeseen on henkilöllä, joka saa muuta kuin pelkkää osa-aikaeläkettä tai osittaista varhennettua vanhuuseläkettä, osatyökyvyttömyyseläkettä, työuraeläkettä tai perhe-eläkettä.

Takuueläkettä pitää erikseen hakea Kelalta. Ansiotyön tekemisestä työkyvyttömyyseläkkeen ohella ja eläkkeen jättämisestä lepäämään ansiotulorajan ylityksessä ks. kohdasta 4 ”Palkkatyö”.

☞ Säännökset ja lisätiedot:

- § Laki takuueläkkeestä (703/2010)
 - Kela >[www](#)

6.10 Lääkinnällinen kuntoutus

Kela järjestää ammatillista kuntoutusta, vaativaa lääkinnällistä kuntoutusta, harrastusvaraista kuntoutusta sekä maksaa kuntoutustoimenpiteiden ajalta toimeentulon turvaksi kuntoutusrahaa. Kuntoutuksen saaminen edellyttää julkisessa terveydenhuollossa laadittua kuntoutussuunnitelmaa. Lääkinnällistä kuntoutusta ovat mm. fysioterapia, puhe-, musiikki- ja toimintaterapia, sopeutumisvalmennus sekä kuntoutusjaksot sekä -kursit.

Kelan kuntoutusta ei järjestetä julkisessa laitoshoidossa olevalle henkilölle. Välittömästi sairaanhoitoon liittyvästä lääkinnällisestä kuntoutuksesta vastaa terveydenhuolto. Hyvinvointialueen vammaispalveluista voi lisäksi saada määrärahasidonnaisena palveluna kuntoutusohjausta tai sopeutumisvalmennusta.

☞ Säännökset ja lisätiedot:

- § Laki Kansaneläkelaitoksen kuntoutusetuuksista ja kuntoutusrahaetuksista (566/2005)
- § Terveydenhuoltolaki (1326/2010)
- § Laki vammaisuuden perusteella järjestettävistä palveluista ja tukitoimista (380/1987)
 - Kela >[www](#) ja >[www](#)

6.11 Tulkkaukset

Kuulonäkövammaisilla henkilöillä on oikeus saada maksutonta tulkkaukspalvelua vähintään 360 tulkintatuntia ja kuulo- tai puhevammaisilla henkilöillä vähintään 180 tulkintatuntia kalenterivuoden aikana. Tulkkaukspalvelun käyttö edellyttää myös, että tulkkaukspalvelun käyttäjä pystyy ilmaisemaan itseään tulkkauksen avulla ja hän käyttää jotain toimivaa kommunikointimenetelmää. Palveluja voi saada työssä käymisen, perusopetuksen jälkeisen opiskelun, asioimisen, yhteiskunnallisen osallistumisen sekä harrastamisen ja virkistyksen yhteydessä tapahtuvaan tulkkaukseen. Opiskeluun liittyviä tulkkaukspalveluja tulee järjestää siinä laajuudessa kuin henkilö välttämättä tarvitsee niitä selviytyäkseen opinnoistaan.

Oikeutta tulkkaukspalveluun haetaan Kelalta hakemuksella, jonka liitteeksi tulee täyttää erillinen asiakastietolomake sekä liittää sosiaali- tai terveydenhuollon asiantuntijan

tai muun asiantuntijan lausunto vammaan laadusta, käytössä olevista kommunikointikeinoista ja tulkkauspalvelun tarpeesta. Tulkkauspalvelupäätökset tehdään Kelan Vammaisten tulkkauspalvelukeskuksessa (Vatu-keskus), jonne myös tulkkauspalvelujen välitys on keskitetty.

→ Säännökset ja lisätiedot:

§ Laki vammaisten henkilöiden tulkkauspalvelusta (133/2010)

– Kela >[www](#) ja Papunet >[www](#)

6.12 Kelan erityispalvelu

Kela tarjoaa hetkellisesti tai pidemmän aikaa enemmän tukea tarvitseville henkilöille erityispalvelua, jossa asiakas saa Kelasta oman yhteyshenkilön, joka pitää asiakkaaseen yhteyttä ja auttaa häntä hoitamaan Kelaan liittyvät asiat. Asiakas voi päästä palvelun piiriin omasta aloitteestaan, Kelan aloitteesta tai esimerkiksi terveydenhuollon suosituksesta. Lopullinen päätös siitä, kuka voi saada oman yhteyshenkilön, tehdään Kelassa. Erityispalvelussa kartoitetaan asiakkaan tilanteet ja tarpeet ja sovitaan hänen kanssaan palvelun käynnistämisestä ja tavoitteista. Kela voi ottaa muihin tahoihin yhteyttä asiakkaan asioissa asiakkaan suostumuksella.

→ Lisätiedot: Kela >[www](#)

7 Terveydenhuolto

Terveydenhuoltolain mukaiset terveydenhuollon palvelut tulee järjestää kaikille hyvinvointialueen asukkaille. Potilaan oikeudesta valita hoitopaikkansa löytyy tietoa tältä sosiaali- ja terveysministeriön sivulta: [stm.fi/hoitopaikan-valinta](#). Kehitysvammaisilla henkilöillä on oikeus ilman vammasta johtuvaa syrjintää saada yleisiä terveydenhuollon palveluita kuten neuvolapalveluita, koulu- ja opiskeluterveydenhuollon palveluita, sairaanhoitoa, kotisairaanhoidon (mukaan lukien hoitoon tarvittavat hoitotarvikkeet), suun terveydenhuollon palveluita, hoitoon liittyvää lääkinällistä kuntoutusta (esimerkiksi terapioiden, sopeutumismennusta ja apuvälinepalveluita) sekä päihde- ja mielenterveyspalveluita. Kehitysvammaisuuteen liittyvissä erityisasiantuntemusta edellyttävissä asioissa voi saada hyvinvointialueen järjestämiä erityispalveluita sekä erikoissairaanhoidon.

Terveydenhuollon palveluista perittävistä asiakasmaksuista ja niiden vuosittaisesta maksukatosta (vuonna 2024 762 euroa) säädetään sosiaali- ja terveydenhuollon asiakasmaksulaissa. Vuoden 2022 alusta terveydenhuollon maksukattoon on laskettu mukaan aiempaa enemmän maksuja, muun muassa suun terveydenhuollon maksut ja tilapäisen kotisairaanhoidon maksut.

Erityishuoltona järjestettävät terveydenhuollon palvelut ovat asiakasmaksulain 4 §:n 2 kohdan nojalla asiakkaalle maksuttomia. Matkakustannusten korvaamisesta ks. kohta 6.7 ”Matkakustannukset”.

Potilaan oikeuksista terveydenhuollossa, mukaan lukien oikeus hyvään kohteluun, syrjimättömyys ja itsemääräämisoikeuden kunnioittaminen, säädetään potilaan asemasta ja oikeuksista annetussa laissa.

→ Säännökset:

§ Terveydenhuoltolaki (1326/2010)

§ Sosiaali- ja terveysministeriön asetus lääkinnällisen kuntoutuksen apuvälineiden luovutuksesta (1363/2011)

§ Laki sosiaali- ja terveydenhuollon asiakasmaksuista (734/1992)

§ Laki potilaan asemasta ja oikeuksista (785/1992)

8 Muita tukimuotoja

8.1 Ajoneuvovero

Ajoneuvoveron perusverosta voidaan myöntää vapautus vammaisuuden perusteella. Vapautus ei koske ns. dieselveroa eli käyttövoimaveroa. Vapautus voidaan myöntää vain yhdestä ajoneuvosta kerrallaan. Vapautus voidaan myöntää henkilölle,

- 1 jolle on myönnetty liikkumisesteisen pysäköintitunnus;
- 2 joka kuljettaa vammaista, jolle on myönnetty mainittu pysäköintitunnus; tai
- 3 jolle on myönnetty autoveron palautus autoverolain 26 §:n perusteella (ks. jäljempänä).

Vapautusta haetaan Liikenne- ja viestintävirasto Traficomilta viraston verkkosivujen kautta löytyvällä Vapautus ajoneuvoveron perusverosta vammaisuuden perusteella -lomakkeella tai sähköisesti Traficomin sähköisessä asiointipalvelussa. Asiakas voi myös hakea vapautusta ajoneuvoverosta samalla, kun hän hakee liikkumisesteisen pysäköintitunnusta.

→ Säännökset ja lisätiedot:

§ Ajoneuvoverolaki (1281/2003) 35-37 §:t

§ Autoverolaki (777/2020) 26 §

– Traficom >[www](#)

8.2 Autoveron palauttaminen vammaan perusteella ja painavasta syystä myönnettävä palautus

Autoveronpalautusta vammaan perusteella tai siihen rinnastuvasta painavasta syystä voi saada autoverosta annetun lain 26 §:n perusteella uutena ostettuun tai ulkomailta käytettyä ostettuun ja Suomessa ensi kertaa rekisteröitävään autoon. Voit hakea jo ennen auton hankintaa ja rekisteröintiä Verohallinnolta päätöksen siitä, voitko saada autoveron palautusta vammaan perusteella tai harkin-

nanvaraista autoveron palautusta vammaan rinnastuvasta painavasta syystä. Päätös on voimassa 6 kuukautta. Asiassa täytyy muistaa tehdä aina varsinainen palautushakemus kuuden kuukauden kuluessa ajoneuvon ensirekisteröinnistä. Verohallinto maksaa palautuksen vain palautushakemuksen perusteella. Palautushakemuksen voi tehdä myös ilman ennakkoon haettua päätöstä oikeudesta palautukseen.

Autoveronpalautus vammaan perusteella autoverolain 26 §:n 1 ja 2 momentin nojalla. Auton hintaan sisältyvä autovero voidaan palauttaa kokonaan tai osittain silloin, kun vammaisen henkilö invalideetin asteen ja auton käyttötarkoituksen osalta täyttää laissa säädetty edellytykset. Palautettavan autoveron enimmäismäärä on 3 770 euroa. Automaattivaihteista autoa välttämättä tarvitsevalle palautettava enimmäismäärä on 4 980 euroa.

Auto tulee vammaisen henkilön omistukseen, ja rekisteriotteeseen tulee maininta autoveron alentamisesta. Tämän vuoksi auton käyttötarkoitukseen tulee kiinnittää huomiota, koska autoa on pääsääntöisesti käytettävä vammaisen henkilön kuljettamiseen.

Autoveron palauttaminen painavasta syystä.

Jos palautuksen myöntämistä on painavista syistä pidettävä kohtuullisena, Verohallinto voi autoverolain 26 §:n 1 ja 2 momentteihin rinnastuvissa tapauksissa myöntää määräämillään ehdoilla edellä säädetyn palautuksen tai osan siitä, vaikka säädetty edellytykset palautuksen myöntämiselle eivät täyty. Tämä mahdollisuus voi sopia tilanteisiin, joissa auto hankitaan vammaisen lapsen kuljettamista varten, mutta autoa ei rekisteröidä lapsen nimiin.

Verohallinnolle tehtävässä hakemuksessa tulee riittävän tarkasti selostaa oman tai perheenjäsenen vammaan tai sairauden laatu ja sen vaikutus liikkumiseen, auton tarpeellisuus ja perheen taloudellinen tilanne. Hakemukseen on liitettävä lääkärintodistus vammaan aiheuttamasta haitasta. Verohallinto kiinnittää päätöksenteossa huomiota myös perheen taloudelliseen ja sosiaaliseen tilanteeseen. Hakemukseen on syytä liittää sosiaaliviranomaisen selvitys ja/tai verotodistus. Verohallinnon päätöksestä ei ole valitusmahdollisuutta, ja sen vuoksi hakemus on syytä laatia huolellisesti.

→ Hakemukset ja lisätiedot:

– Verohallinto >[www](#)

8.3 Liikkumisesteisen pysäköintitunnus

Liikkumisesteisen pysäköintitunnus myönnetään enintään 10 vuodeksi kerrallaan vaikeasti vammaiselle henkilölle tai vaikeasti vammaisen henkilön kuljettamista var-

ten. Tunnus on henkilökohtainen, ja se on voimassa myös muissa EU:n jäsenvaltioissa. Pysäköintitunnusta haettaessa tarvitaan lääkärintodistus sairauden, vian tai vamman laadusta ja vaikeusasteesta. Tunnuksen myöntämistä varten on käytössä erillinen lääkärintodistuslomake.

Pysäköintitunnus antaa oikeuden pysäköidä ajoneuvo maksulliselle paikalle ilmaiseksi sekä pysäköintioikeuden myös sellaiselle alueelle, missä pysäköinti on liikennemerkein kielletty, jos muut tieliikennelain säädökset eivät sitä kiellä.

Liikkumisesteisen pysäköintitunnusta haetaan Liikenne- ja viestintävirasto Traficom:n palveluntuottajan Ajovarman palvelupisteestä. Tunnusta voi hakea myös sähköisesti Traficom:n sähköisestä asiointipalvelusta.

➔ Säännökset ja lisätiedot:

- § Tieliikennelaki (729/2018) 39 ja 190 §:t
- Traficom >www

8.4 Avustamispalvelu lento-, laiva-, juna- ja bussiliikenteessä

Euroopan unionin lainsäädännön nojalla vammaisille henkilöille on oltava Suomessa ja muissa EU-maissa tarjolla avustuspalveluita lento-, laiva-, juna- ja bussiliikenteessä. Avun tarpeesta on ilmoitettava viimeistään 48 tuntia (junaliikenteessä 24/36 tuntia ja bussiliikenteessä 36 tuntia) ennen matkan alkamista. Avustuspalveluihin liittyvistä ongelmista voi viime kädessä olla yhteydessä Liikenne- ja viestintävirasto Traficomiin.

➔ Säännökset ja lisätiedot:

- § Asetus (EY) N:o 1107/2006 vammaisten ja liikuntarajoitteisten henkilöiden oikeuksista lentoliikenteessä
- § Asetus (EU) N:o 1177/2010 matkustajien oikeuksista meri- ja sisävesiliikenteessä
- § Asetus (EU) N:o 2021/782 rautatieliikenteen matkustajien oikeuksista ja velvollisuuksista
- § Asetus (EU) N:o 181/2011 matkustajien oikeuksista linja-autoliikenteessä
- Traficom >www, VR >www, EU >www sekä laiva-, lento- ja bussiyhtiöt ja matkatoimistot

8.5 Veronmaksukyvyyn alentumisvähennys

Jos henkilön veronmaksukyky hänen ja hänen perheensä (sis. puolison ja alaikäiset lapset) käytettävissä olevat tulot ja varallisuus huomioon ottaen on erityisistä syistä, kuten elatusvelvollisuuden, työttömyyden tai sairauden vuoksi olennaisesti alentunut, voidaan puhtaasta ansiotulosta vaatimuksesta myöntää vähennettäväksi kohtuullinen määrä, enintään kuitenkin 1400 euroa. Edellytyksenä on, että perheen yhteenlaskettujen sairauskulujen määrä on vähintään 700 euroa ja samalla vähintään 10 prosenttia verovelvollisen puhtaisten pääoma- ja ansiotulojen yhteismäärästä. Veronmaksukyvyyn alentumis-

vähennystä koskevassa hakemuksessa tulee mainita mahdollisimman tarkasti vammasta aiheutuvat erityiskustannukset.

➔ Säännökset ja lisätiedot:

- § Tuloverolaki (1535/1992)
- Kotikunnan verotoimisto
- Verohallinto >www ja >www

9 Keskeisiä lakeja ja käsitteitä

Kehitysvammaisia henkilöitä koskevia keskeisimpiä lakeja ovat muun muassa perustuslaki (731/1999), hallintolaki (434/2003), laki oikeudenkäynnistä hallintoasioissa (808/2019), yhdenvertaisuuslaki (1325/2014), sosiaalihuollon asiakkaan asemasta ja oikeuksista annettu laki (812/2000), kehitysvammaisten erityishuollosta annettu laki (519/1977), laki vammaisuuden perusteella järjestettävistä palveluista ja tukitoimista (380/1987), laki omaishoidon tuesta (937/2005), sosiaalihuoltolaki (1301/2014) sekä sosiaali- ja terveydenhuollon asiakasmaksuista annettu laki (734/1992). Vammaisten henkilöiden oikeuksia turvaavat myös Suomea sitovat kansainväliset ihmisoikeussopimukset kuten YK:n yleissopimus vammaisten henkilöiden oikeuksista (SopS 27/2016), YK:n yleissopimus lapsen oikeuksista, YK:n kansalaisoikeuksia ja poliittisia oikeuksia sekä taloudellisia, sosiaalisia ja sivistyksellisiä oikeuksia koskevat yleissopimukset sekä Euroopan ihmisoikeussopimus ja Euroopan sosiaalinen peruskirja. Lisäksi Euroopan unionissa voimassa olevat perusoikeudet on kirjattu EU:n perusoikeuskirjaan.

9.1. YK:n vammaissopimus

YK:n vammaisten henkilöiden oikeuksia koskeva yleissopimus sekä sen yksilövalituksia koskeva lisäpöytäkirja ovat 10.6.2016 lukien olleet Suomessa lain tasoisina voimassa. Sopimusta voi ja tulee soveltaa suoraan kaikilla hallinnon aloilla ja tasoilla sekä tuomioistuimissa. Sopimuksen keskeisiä periaatteita ovat itsemääräämisoikeus, yhdenvertaisuus ja syrjinnän kieltä, täysimääräinen osallisuus sekä esteettömyys ja saavutettavuus. Sen lähes koko elämän kirjon kattaviin artikloihin voi vedota vaikkapa perusteltaessa tietyn palvelun myöntämistä ja sen toivottua järjestämistä.

9.2 Perustuslaki

Suomen perustuslain 2 lukuun on kirjattu meille jokaiselle kuuluvat perusoikeudet, joita ovat mm. yhdenvertaisuus, oikeus elämään sekä henkilökohtaiseen vapauteen ja koskemattomuuteen, liikkumisvapaus, yksityiselämän suoja, oikeus maksuttomaan perusopetukseen ja työhön sekä omaan kieleen.

Perustuslain 6 §:n mukaan ihmiset ovat yhdenvertaisia lain edessä, eikä ketään saa ilman hyväksyttävää perustetta asettaa eri asemaan esimerkiksi terveydentilan, vammaisuuden tai muun henkilöön liittyvän syyn perusteella.

Perustuslain 19.1 § turvaa oikeuden välttämättömään toimeentuloon sekä huolenpitoon, ja 19.3 § velvoittaa julkista valtaa turvaamaan jokaiselle riittävät sosiaalipalvelut. Riittävän palvelutason on katsottu hallituksen esityksen (HE 309/1993 vp) perusteluissa tarkoittavan sellaista palvelutasoa, joka luo jokaiselle ihmiselle edellytykset toimia yhteiskunnan täysivaltaisena jäsenenä. Palveluita koskevat päätökset tulee tehdä tämä lähtökohta huomioon ottaen.

Perustuslain 22 § velvoittaa julkista valtaa turvaamaan perusoikeuksien käytännön toteutumisen, mikä tarkoittaa myös perusoikeuksien aineellista toteutumista. Alemman asteisissa säädöksissä on tarkemmin yksilöity, millaisia toimia yhteiskunnalta edellytetään ja esimerkiksi millaisia palveluita asiakkailta on oikeus saada, jotta perusoikeudet toteutuvat.

9.3 Yhdenvertaisuuslaki

Yhdenvertaisuuslaki kieltää laajasti syrjinnän eri perusteilla, mukaan lukien vammaisuus, lähes kaikessa julkisessa ja yksityisessä toiminnassa. Lain soveltamisalan ulkopuolelle on rajattu vain yksityis- ja perhe-elämän piiriin kuuluva toiminta sekä uskonnonharjoitus. Myös välillinen syrjintä eli sellaiset toimenpiteet, joiden vaikutukset toimenpiteen näennäisestä yhdenvertaisuudesta huolimatta tosiasiallisesti johtaisivat syrjivään lopputulokseen, on kiellettyä. Viranomaisen, koulutuksen järjestäjän, työnantajan sekä tavaroiden tai palveluiden tarjoajan (esim. kaupat, ravintolat, hotellit) on tehtävä asianmukaiset ja kulloisessakin tilanteessa tarvittavat kohtuulliset mukautukset, jotta vammaainen henkilö voi yhdenvertaisesti muiden kanssa käyttää viranomaisen palveluita sekä saada koulutusta, työtä ja yleisesti tarjolla olevia tavaroita ja palveluita samoin kuin suoritua työtehtävistä ja edetä työllä.

Yhdenvertaisuuslain noudattamisen valvonta kuuluu yhdenvertaisuusvaltuutetulle, yhdenvertaisuus- ja tasa-arvolautakunnalle sekä työelämää koskevien yksittäistapausten osalta myös työsuojeluviranomaisille. Syrjinnän kohteeksi joutunut voi muun muassa saada hyvitystä häntä syrjineeltä viranomaiselta, työnantajalta, koulutuksen järjestäjältä tai tavaroiden tai palveluiden tarjoajalta. Viranomaisille, koulutuksen järjestäjille, varhaiskasvatuksen järjestäjille ja palveluntuottajille sekä työnantajille on laissa asetettu velvollisuuksia aktiivisesti edistää yhdenvertaisuutta.

9.4 Sosiaalihuollon asiakaslaki ja sosiaali- ja terveydenhuollon asiakasmaksulaki

Sosiaalihuollon asiakkaan asemasta ja oikeuksista annetun lain tarkoituksena on edistää asiakaslähtöisyyttä ja asiakassuhteen luottamuksellisuutta sekä asiakkaan oikeutta hyvään palveluun ja kohteluun sosiaalihuollossa. Lakia sovelletaan sekä viranomaisen että yksityisen tahon järjestämään sosiaalihuoltoon. Asiakkaalla on oikeus saada sosiaalihuollon toteuttajalta laadultaan hyvää sosiaalihuoltoa ja hyvää kohtelua ilman syrjintää (4 §). Sosiaalihuollon henkilöstön on siten, että asiakas riittävästi ymmärtää asian merkityksen, selvitettävä asiakkaalle hänen oikeutensa ja velvollisuutensa sekä erilaiset vaihtoehdot ja niiden vaikutukset samoin kuin muut seikat, joilla on merkitystä hänen asiassaan (5 §).

Sosiaalihuoltoa toteutettaessa on ensisijaisesti otettava huomioon asiakkaan toivomukset ja mielipide ja muutoinkin kunnioitettava hänen itsemääräämisoikeuttaan (8 §). Asiakasta koskeva asia on käsiteltävä ja ratkaistava siten, että ensisijaisesti otetaan huomioon asiakkaan etu (8 §). Erityistilanteessa, jossa täysi-ikäinen asiakas ei pysty osallistumaan

ja vaikuttamaan palvelujensa suunnitteluun ja toteuttamiseen taikka ymmärtämään ehdotettuja ratkaisuvaihtoehtoja tai päätösten vaikutuksia, on hänen tahtoaan selvitettävä yhteistyössä hänen laillisen edustajansa taikka omaisensa tai muun läheisen henkilön kanssa (9 §). Asiakkaan kuulemisesta ennen häntä koskevan päätöksen tekemistä säädetään hallintolaissa. Alaikäisen asiakkaan toivomukset ja mielipide on selvitettävä ja otettava huomioon hänen ikänsä ja kehitystasonsa edellyttämällä tavalla, ja kaikissa alaikäisiä koskeissa sosiaalihuollon toimissa on ensisijaisesti otettava huomioon lapsen etu (10 §).

Sosiaali- ja terveydenhuollon asiakasmaksulaissa sekä sitä täydentävässä asiakasmaksuasetuksessa (912/1992) määritellään julkisten sosiaali- ja terveystalveluiden enimmäismaksut. Hyvinvointialue voi päättää ottaa käyttöön niitä pienemmät maksut tai antaa palvelun maksutta. Hyvinvointialue ei saa periä palveluista niiden tuotantokustannuksia suurempaa maksua.

Hyvinvointialueen on asiakasmaksulain 11 §:n perusteella alennettava tai jätettävä perimättä sosiaalihuollon maksu ja maksukyvyn mukaan määräytyvä terveydenhuollon maksu,

jos sen periminen vaarantaa asiakkaan tai hänen perheensä toimeentulon tai lakisääteisestä elatusvelvollisuudesta huolehtimisen. Maksun alentaminen tai perimättä jättäminen ovat ensisijaisia toimeentulotuen myöntämiseen nähden.

9.5 Sosiaalihuoltolaki

Sosiaalihuoltolaki on yleislaki, ja sen perusteella me kaikki voimme saada tarvitsemiamme sosiaalihuollon palveluja. Jos henkilöllä on muun lain kuten vammaispalvelulain tai kehitysvammalain nojalla oikeus sosiaalihuollon saamiseen, sovelletaan niitä säännöksiä, jotka parhaiten toteuttavat asiakkaan etua. Sosiaalihuoltolain (1301/2014) mukaan erityistä huomiota on kiinnitettävä erityistä tukea tarvitsevien asiakkaiden edun toteuttamiseen. Lasta koskevista asioista on ensisijaisesti otettava huomioon lapsen etu.

Sosiaalihuoltolaissa määritellään tuen tarpeet, joihin vastaamiseksi sosiaalipalveluja järjestetään. Kaikille turvataan välttämätön huolenpito ja toimeentulo. Erityisesti korostetaan lapsen terveyden ja kehityksen turvaamista. Ennaltaehkäiseviä lasten ja perheiden palveluita kuten lapsiperheiden kotipalvelua (ks. tarkemmin kohdasta 2.12 ”Sosiaalihuol-



tolain mukainen lapsiperheiden kotipalvelu ja muut perhepalvelut”), perhetyötä, tukihenki-
löitä ja –perheitä sekä vertaisryhmätoimintaa
tulee olla saatavilla ilman lastensuojelun
asiakkuutta. Sosiaalihuoltolain perusteella
järjestetään hyvinvointialueen sosiaalipal-
veluina mm. sosiaalityötä, sosiaaliohjausta,
sosiaalista kuntoutusta, perhetyötä, lapsiper-
heiden kotipalvelua, kotihoitoa, asumispal-
veluita sekä liikkumista tukevia palveluita.
Kaikilla sosiaalihuollon asiakkailla on oikeus
saada tarvittaessa arvio palvelutarpeesta sekä
nimetty omatyöntekijä.

9.6 Vammaispalvelulaki

Vammaisuuden perusteella järjestettävistä
palveluista ja tukitoimista annetun lain
tarkoituksena on edistää vammaisen henkilön
edellytyksiä elää ja toimia muiden kanssa
yhdenvertaisena yhteiskunnan jäsenenä sekä
ehkäistä ja poistaa vammaisuuden aiheutta-
mia haittoja ja esteitä (1 §).

Vammaisella henkilöllä tarkoitetaan laissa
henkilöä, jolla vamman tai sairauden johdosta
on pitkäaikaisesti erityisiä vaikeuksia suoriu-
tua tavanomaisista elämän toiminnoista. Kun-
nan on huolehdittava siitä, että vammaisille
tarkoitettujen palvelujen ja tukitoimien järjes-
tetään sisällöltään ja laajuudeltaan sellaisina kuin
kunnassa esiintyvä tarve edellyttää. Vammais-
palvelulain mukaisia palveluja ja tukitoimia
järjestettäessä on otettava huomioon asiak-
kaan yksilöllinen avun tarve (3 §).

Vammaispalvelulain mukaiset palvelut jae-
taan määrärahasidonnaisiin ja subjektiivisiin
oikeuksiin. Asiakkaan subjektiivinen oikeus
saada palvelu tarkoittaa sitä, että kunnalla on
ehdoton velvollisuus järjestää palvelu, mikäli
asiakas täyttää laissa tai asetuksessa mainitut
palvelun myöntämisedellytykset.

Osa vammaispalvelulain mukaisista palve-
luista on tarkoitettu vain vaikeavammaisille
henkilöille. Vaikeavammaisuus määritellään
jokaisen haettavan palvelun osalta erikseen.
Kehitysvammalaissa ei tällaista rajausta ole,
vaan palvelut on tarkoitettu yhtä lailla lievästi
kehitysvammaisille henkilöille. Toisaalta
lievästi kehitysvammainen ihminen voi myös
täyttää vammaispalvelulain mukaisen palve-
luohtaisen vaikeavammaisuuden kriteerit ja
olla oikeutettu saamaan ko. vammaispalvelua.

Vammaispalvelulaki muun muassa turvaa
vammaiselle henkilölle oikeuden saada
kohtuulliset kuljetuspalvelut niihin liittyvine
saattajapalveluineen, henkilökohtaista apua
sekä palveluasumisen.

9.7 Kehitysvammalaki

Kehitysvammaisten erityishuollosta anne-
tussa laissa on säännökset erityishuollon
antamisesta henkilölle, jonka kehitys tai
henkinen toiminta on estynyt tai häiriintynyt
synnynnäisen tai kehitysiässä saadun sairau-

den tai vamman vuoksi ja joka ei muun lain
nojalla voi saada tarvitsemiaan palveluja (1 §).
Oikeuskäytännössä on vahvistettu, ettei lain
soveltaminen edellytä, että tällaiselle henki-
lölle olisi tehty kehitysvammadiagnoosi.

Erytishuollon tarkoituksena on edistää
henkilön suoriutumista päivittäisistä toimin-
noista, hänen omintakeista toimeentuloaan ja
sopeutumistaan yhteiskuntaan sekä turvata
hänen tarvitsemansa hoito ja muu huolenpito.

Erytishuoltoon kuuluvia palveluita ovat
kehitysvammalain mukaan mm. tutkimus, ter-
veydenhuolto, tarpeellinen ohjaus, kuntoutus
sekä toiminnallinen valmennus, työtoiminnan
ja asumisen järjestäminen sekä muu yhteis-
kunnallista sopeutumista edistävä toiminta,
henkilökohtaisten apuneuvojen ja apuvälinei-
den järjestäminen, yksilöllinen hoito ja muu
huolenpito sekä muu vastaava erityishuollon
toteuttamiseksi tarpeellinen toiminta (2 §).

Kehitysvammalaissa on yksityiskohtaiset
säännökset itsemääräämisoikeuden vah-
vistamisesta sekä itsenäisen suoriutumisen
tukemisesta. Säännökset on kirjoitettu lain
3 a lukuun. Niitä sovelletaan henkilöihin,
joille on tehty erityishuolto-ohjelma. Laissa
on lisäksi säännökset rajoitustoimenpiteiden
käytöstä, mutta niitä voi käyttää vain viimesi-
jaisena keinona laissa tarkkaan määritellyissä
tilanteissa. Lisätietoa näistä kehitysvamma-
lain muutoksista löytyy sosiaali- ja terveysto-
ministeriön nettisivuilta, mm. Kuntainfosta
3/2016: > [www](http://www.kuntainfo.fi) (Kuntainfo: Mikä muuttuu
kehitysvammalaissa? – Sosiaali- ja terveysto-
ministeriö (stm.fi))

9.8 Lakien soveltamisjärjestys

Yleislakeja ovat esimerkiksi sosiaalihuollon
asiakaslaki, sosiaalihuoltolaki, varhaiskas-
vatuslaki sekä perusopetuslaki. Erytislakeja
ovat muun muassa kehitysvammalaki sekä
vammaispalvelulaki.

Yleislain mukaiset palvelut ovat lähtö-
kohtaisesti ensisijaisia suhteessa erityislain
nojalla myönnettäviin palveluihin. Oikeus
erityislain mukaisiin palveluihin syntyy,
mikäli henkilö ei saa tarvitsemiaan palvelui-
ta yleislain perusteella. Päätöstä tehtäessä
tulee soveltaa asiakkaalle edullisempaa lakia.
Koska erityishuollon palvelut ovat yleensä asi-
akkaalle maksuttomia, tulee kehitysvammala-
ki usein sovellettavaksi. Hyvinvointialueella ei
esimerkiksi ole oikeutta järjestää kehitysvam-
maisen henkilön asumispalveluita sosiaali-
huoltolain nojalla, koska se on asiakkaalle
epädullisempi vaihtoehto. Hallinto-oikeudet
ovat lukuisissa päätöksissään todenneet,
että koska henkilö ei saa riittäviä palveluja
yleislain nojalla, hänelle on järjestettävä
palvelut kehitysvammalain nojalla erityishuol-
tona. Nämä päätökset ovat koskeneet mm.
asumispalveluita, kuntoutuksellista syistä
annettavaa päivähoitoa (nykyään varhaiskas-

vatusta), aamu- ja iltapäivätoimintaa sekä
tilapäis-/lyhytaikaishoitoa.

Yleis- ja erityislain väliseen suhteeseen
liittyä normaalisuuden periaate, joka on eräs
keskeinen lähtökohta palveluita järjes-
tettäessä. Normaalisuuden periaate tarkoittaa
oikeutta elää kuten valtaosa ihmisistä elää.

Normaalisuutta ja vammaispalveluiden
toissijaisuutta ei ole perusteltua tulkita niin,
että yleislain mukaiset palvelut katsottaisiin
kategorisesti riittäviksi myös vammaisten
ihmisten tarpeisiin. Normaalisuuden periaat-
teen ytimenä voidaan sen sijaan pitää ajatusta
siitä, että vammaiselle henkilölle tulee pyrkiä
palvelujen ja tukitoimien kautta turvaamaan
mahdollisuus päästä samaan asemaan muiden
kanssa sekä toimia ikänsä, kehitystasonsa ja
yksilöllisten kykyjensä mukaisesti yhteiskun-
nan täysivaltaisena jäsenenä. Mikäli yleislakien
mukaiset palvelut ja tukitoimet eivät riitä tähän
tavoitteeseen pääsemiseen, on turvaututtava
erityislakeihin, joiden tarkoituksena on edistää
vammaisen henkilön edellytyksiä elää ja toimia
muiden kanssa yhdenvertaisena yhteiskunnan
jäsenenä sekä ehkäistä ja poistaa vammaisuu-
den aiheuttamia haittoja ja esteitä.

Suurin osa kehitysvammaisten henkilöiden
tarvitsemista palveluista ja tukitoimista myön-
netään joko vammaispalvelulain tai kehitys-
vammalain perusteella. Vammaispalvelulaki
on kehitysvammalakiin nähden ensisijainen,
mikäli palvelu tai tukitoimi voidaan myöntää
molempien lakien perusteella. Kehitysvam-
maisilla henkilöillä on kuitenkin oikeus saada
kehitysvammalain mukaisia palveluita silloin,
jos vammaispalvelulain mukaiset palvelut
eivät ole riittäviä tai sopivia, tai jos palvelun
myöntäminen kehitysvammalain nojalla on
paremmin asiakkaan etua (mukaan lukien
taloudellinen etu) toteuttava vaihtoehto.

9.9 Keskeisiä käsitteitä

9.9.1 Subjektiiviset oikeudet

Subjektiivinen oikeus tarkoittaa sitä, että
hyvinvointialueen on aina myönnettävä haettu
palvelu, mikäli palvelun saamisen edellytykset
täyttyvät. Esimerkiksi vammaispalvelulain
mukaisiin subjektiivisiin oikeuksiin kuuluvat
henkilökohtainen apu, kuljetuspalvelut, pal-
veluasuminen, asuntoon kuuluvat välineet ja
laitteet sekä asunnon muutostyöt. Kehitys-
vammalain soveltamisen piiriin kuuluvalla
henkilöllä on puolestaan katsottu olevan
subjektiivinen oikeus tarpeidensa mukaiseen
erityishuoltoon, muttei yksittäisiin erityishuol-
lon palveluihin, vaan hyvinvointialue viime
kädessä päättää, millä yksittäisillä palveluilla
se asiakkaan erityishuollon tarpeisiin vastaa.
Näiden palveluiden ja niiden järjestämistapo-
jen tulee kuitenkin olla asiakkaalle sopivia ja
hänen etunsa mukaisia.

9.9.2 Määrärahasidonnaiset palvelut

Palvelun tai tukitoimen määrärahasidonnaisuus tarkoittaa, että hyvinvointialue myöntää sen tarveharkinnan perusteella määrärahojen puitteissa. Hyvinvointialue ei voi jättää osoittamatta määrärahoja tällaisiinkaan palveluihin tai tukitoimiin, vaan sen tulee budjetoida niihin riittävästi määrärahoja ottaen huomioon hyvinvointialueella ilmenevä tarve, mutta esimerkiksi määrärahojen loputtua hyvinvointialueella ei ole ehdotonta velvollisuutta myöntää hakijalle määrärahasidonnaista tukitoimea tai palvelua.

9.9.3 Vaikeavammaisuus

Vaikeavammaisuus on vammaispalvelulain eri palveluissa käytetty edellytys palvelun saamiselle. Vaikeavammaisuus määritellään aina tapauskohtaisesti suhteessa palveluun, jota haetaan. Esimerkiksi vammaispalvelulain mukaisia kuljetuspalveluja myönnettäessä vaikeavammaisena pidetään henkilöä, jolla on erityisiä vaikeuksia liikkumisessa ja joka ei voi vammansa tai sairautensa vuoksi käyttää joukkoliikennevälineitä ilman kohtuuttoman suuria vaikeuksia. Palvelukohtaiset vaikeavammaisuuden kriteerit täyttäessään myös esimerkiksi lievästi kehitysvammaisella henkilöllä on oikeus saada kyseinen palvelu.

10 Palveluiden hakeminen

10.1 Neuvontavelvollisuus

Viranomaisella on yleinen velvollisuus antaa tietoa asian vireillepanosta sekä käsittelystä. Neuvontavelvollisuus perustuu hallintolakiin ja sosiaalihuollon asiakkaan asemasta ja oikeuksista annettuun lakiin. Neuvonnalla tarkoitetaan vastaamista asiakkaan kysymyksiin ja tiedusteluihin. Neuvonta voi koskea myös viranomaisen noudattamia käytäntöjä ja mahdollisia vakiintuneita tulkintalinjoja. Asiakkaalle on kerrottava siten, että asiakas riittävästi ymmärtää asian merkityksen, hänen oikeutensa ja velvollisuutensa sekä erilaiset vaihtoehdot ja niiden vaikutukset käsiteltävänä olevaan asiaan (hallintolaki 8 §, sosiaalihuollon asiakaslaki 5 §).

10.2 Hakemus

Palveluja haetaan pääsääntöisesti kirjallisella hakemuksella. Hakemuksesta tulee käydä ilmi, mitä haetaan, kuka hakee ja miksi. Hakemuksesta tulee ilmetä tarkemmin mahdollinen diagnoosi, ja hakemuksessa on hyvä selkeästi ja yksityiskohtaisesti kertoa, miten vamma haittaa jokapäiväistä elämää ja miten se haetun palvelun saamisen jälkeen helpottuu. Lisäksi kannattaa viitata lääkärin, psykologin, terapeutin, opettajan tai muun vastaavan asiantuntijan lausuntoihin, ja ottaa

ne hakemuksen liitteeksi. Viranomaisella on lakiin perustuva velvollisuus asiakkaan pyynnöstä antaa asiassa käsittelyaika-arvio (hallintolaki 23 §).

10.3 Päätös

Kun asia on ratkaistu, siitä on laadittava kirjallinen päätös. Päätöksestä on käytävä ilmi päätöksen tehnyt viranomainen ja päätöksen tekemisen ajankohta, asianosaiset, perustelut sekä sen henkilön nimi, jolta voi tarvittaessa pyytää lisätietoja. Päätöksen perusteluissa on oltava yksilöity tieto siitä, mihin asianosainen on oikeutettu tai velvoitettu tai miten asia on muutoin ratkaistu. Päätöksen perusteluista on lisäksi käytävä ilmi, mitkä seikat ovat vaikuttaneet ratkaisuun, ja niissä on mainittava sovelletut säännökset. Päätökseen, johon saa hakea muutosta, on liitettävä muutoksenhakuohjeet (hallintolaki 43–45 §, sosiaalihuollon asiakaslaki 6 §).

11 Valitus- ja vaikuttamismahdollisuudet

11.1 Oikeusapu

Yksityinen henkilö voi saada oikeudenkäyntiin liittyvissä asioissa ja muissa asioissa oikeusapua. Oikeusapu tarkoittaa sitä, että henkilön oikeudellista asiaa varten tarvitsema avustaja maksetaan kokonaan tai osittain valtion varoilla. Oikeudenkäyntiasioissa oikeusapua tarjoavat julkiset oikeusavustajat sekä asianajajat ja muut lakimiehet. Muissa kuin oikeudenkäyntiasioissa kokonaan tai osittain maksutonta oikeusapua voi saada julkisilta oikeusavustajilta. Valtion oikeusaputoimistot antavat myös yleistä neuvontaa. Vähävaraisille oikeusapu on ilmaista. Muiden on maksettava se osittain itse. Henkilön käyttövarojen perusteella määräytyy, saako hän oikeusapua ilmaiseksi vai omavastuuta vastaan. Esimerkiksi yksinäisen henkilön on mahdollista saada ilmaista oikeusapua, jos hänen käyttövaransa kuukausittain ovat enintään 600 euroa. Sen sijaan yli 1300 euron käyttövaroilla ei oikeusapua myönnetä lainkaan.

➔ Lisätietoja sekä valtion oikeusaputoimistojen yhteystiedot: >www

11.2 Muutoksenhaku viranomaisen kielteiseen päätökseen

Kun saat viranomaiselta päätöksen, johon haluat hakea muutosta, aloita lukemalla muutoksenhakuohjeet. Toimi niiden mukaisesti ja laadi kirjallinen oikaisuvaatimus/valitus. Kirjoita oikaisuvaatimukseen/valitukseen nimesi, osoitteesi, päätöksen tiedot (päiväys ja kuka päätöksen on antanut), selkeästi mitä vaadit (esim. lautakunnan/jaoston päätös

on kumottava ja sinulle on myönnettävä hakemasi palvelu/tukitoimi/avustus) sekä perustelut, minkä vuoksi juuri sinulle on myönnettävä hakemasi palvelu (olet palvelua koskevassa vaikeavammaisen henkilö, kerro tarkasti, miten vamma ilmenee ja miten palvelu asiaa helpottaa jne.). Muista lähettää valitus annetussa määräajassa, tai muutoin sitä ei käsitellä. Laita liitteeksi mahdolliset lääkärintodistukset, terapeuttien lausunnot ja muut asiaan liittyvät asiakirjat. Esimerkiksi terveydenhuollon hoitoratkaisuihin kuten kuntoutuspäätöksiin ei yleensä voi hakea muutosta valittamalla. Palveluihin tyytymätön voi tällöin tehdä muistutuksen tai kantelun.

11.3 Valitusaika

Valitusaika alkaa kuluu vasta, kun päätös on annettu tiedoksi eli kun päätös on vastaanotettu. Tavallinen tiedoksianto toimitetaan postitse kirjeellä vastaanottajalle. Vastaanottajan katsotaan saaneen asiasta tiedon seitsemäntenä päivänä kirjeen lähettämisestä (hallintolaki 59 §). Jos päätös saadaan tiedoksi todisteellisesti eli saantitodistuksella, lähtee valitusaika kuluun siitä päivästä, kun saantitodistus on allekirjoitettu (hallintolaki 60 §). Sosiaalihuollon viranhaltijan päätökseen voi yleensä vaatia oikaisua lautakunnalta 30 päivän kuluessa päätöksen tiedoksisaannista. Lautakunnan päätöksestä voi valittaa hallinto-oikeuteen 30 päivän kuluessa tiedoksisaannista. Esimerkiksi EHO-valitukset menevät lautakunnan sijasta aluehallintovirastoon, jonka päätöksestä voi samalla tavalla valittaa hallinto-oikeuteen. Jatkovalittaminen hallinto-oikeuden päätöksestä korkeimpaan hallinto-oikeuteen 30 päivän kuluessa päätöksen tiedoksisaannista edellyttää kaikissa vammaispalveluasioissa KHO:lta haettavaa valituslupaa (laki oikeudenkäynnistä hallintoasioissa 107 §). Valitusluvan voi saada ennakkopäätösperusteella, ilmeisen virheen johdosta tai muusta painavasta syystä (laki oikeudenkäynnistä hallintoasioissa 111 §).

11.4 Muistutus

Muistutus on vapaamuotoinen keino reagoida sosiaalihuollon henkilöstön tosiasiallisiin toimenpiteisiin eli esimerkiksi huonoon kohteluun. Sosiaaliasiavastaava (aiemmin sosiaaliasiamies) voi auttaa muistutuksen tekemisessä. Muistutus osoitetaan sosiaalihuollon toimintayksikön vastuuhenkilölle tai sosiaalihuollon johtavalle viranhaltijalle, ja siihen on annettava perusteltu vastaus kohtuullisessa ajassa (sosiaalihuollon asiakaslaki 23 §). Kohtuulliseksi ajaksi on yleensä katsottu noin kuukausi. Terveydenhuoltoon koskevilla asioissa muistutuksen tekemisessä saa apua potilasasiavastaavalta eli aiemmin potilasasiamieheltä (potilaslaki 10 ja 11 §:t). Toimintayksiköiden on tiedotettava asiakkail-

leen muistutusoikeudesta riittävällä tavalla ja järjestettävä muistutuksen tekeminen mahdollisen vaivattomaksi. Muistutuksen voi tehdä suullisesti tai kirjallisesti.

11.5 Sosiaaliasiavastaava ja potilasasiavastaava

Laki potilasasiavastaavista ja sosiaaliasiavastaavista (739/2023) on tullut voimaan 1.1.2024 ja korvannut sosiaalihuollon asiakaslain ja potilaslain sosiaali- ja potilasasiamiehiä koskeneet säännökset. Hyvinvointialueiden on järjestettävä potilasasiavastaavien ja

sosiaaliasiavastaavien toiminta ko. laissa (2 §) luetelluissa palveluissa ja toiminnoissa. Hyvinvointialueen on nimettävä potilasasiavastaavia ja sosiaaliasiavastaavia riittävästi siten, että potilasasiavastaavien ja sosiaaliasiavastaavien palveluja on saatavilla potilaiden ja asiakkaiden palvelutarpeen mukaisesti, sekä annettava hyvinvointialueen asukkaille tietoa heidän toiminnastaan ja julkaistava heidän yhteystietonsa. Sosiaali- ja potilasasiavastaavat muun muassa neuvovat palveluunsa, kohteluunsa tai hoitoonsa tyytymättömiä asiakkaita ja potilaita sekä avustavat muistutusten tekemisessä.

11.6 Kantelu

Kantelun voi tehdä kuka tahansa. Kantelulle ei ole asetettu määräaikoja eikä muotomääräyksiä. Kantelu tehdään oman alueen aluehallintovirastolle. Muita kanteluviranomaisia ovat eduskunnan oikeusasiamies ja valtioneuvoston oikeuskansleri sekä vakavampien terveydenhuollon hoitovirhe-epäilyjen osalta Valvira. Aluehallintovirasto tai Valvira voi siirtää sille tehdyn kantelun käsiteltäväksi ensin muistutuksena toimintayksikössä. Kahta vuotta vanhemmasta asiasta tehtyä hallintokantelua ei ilman erityistä syytä tutkita.

→ Lisätietoja:

- aluehallintovirasto >[www](#)
- oikeusasiamies >[www](#)

11.7 Aloite

Kuntalainen voi kuntalaisaloitteella tai kunnallisella kansanäänestysaloitteella ja Suomen kansalainen valtakunnallisella kansalaisaloitteella pyrkiä vaikuttamaan oman kunnan asioihin tai Suomen lainsäädäntöön. Kuntalaisen aloiteoikeus perustuu kuntalain (410/2015) 23 ja 25 §:iin. Kansalaisaloitteesta säädetään kansalaisaloitelaisissa (12/2012). Myös eurooppalaisen kansalaisaloitteen tekeminen on mahdollista.

Hyvinvointialuelain mukaan hyvinvointialueen jäsenillä eli alueen asukkaalla, hyvinvointialueen kunnalla, yhteisöllä ja säätiöllä, jonka kotipaikka on hyvinvointialueella olevassa kunnassa sekä sillä, joka omistaa tai hallitsee hyvinvointialueen alueella sijaitsevaa kiinteää omaisuutta on oikeus tehdä aloitteita hyvinvointialueen toimintaa koskevissa asioissa. Palvelun käyttäjällä on lisäksi oikeus tehdä aloitteita kyseistä hyvinvointialueen palvelua koskevassa asiassa. Oikeusministeriö ja Oikeusrekisterikeskus valmistelevat uutta verkkopalvelua, jossa on mahdollista tehdä aloitteita hyvinvointialueille kuuluvissa tehtävissä ja palveluissa.

→ Lisätietoja: Oikeusministeriö >[www](#)



! Tärkeitä nettiosoitteita

- [avi.fi](#) (aluehallintovirastot)
- [eduskunta.fi](#)
- [finlex.fi](#) (oikeusministeriön oikeudellisen aineiston palvelu)
- [ihmisoikeudet.net](#)
- [kela.fi](#)
- [kuntaliitto.fi](#)
- [lapsenoikeudet.fi](#)
- [dvv.fi](#) (Digi- ja väestötietovirasto)
- [okm.fi](#) (opetus- ja kulttuuriministeriö)
- [oikeusasiamies.fi](#)
- [oikeus.fi](#) (oikeushallinto)
- [poliisi.fi](#)
- [oph.fi](#) (Opetushallitus)
- [sosiaaliturvaopas.fi](#) (Tukiliiton ja usean muun järjestön yhteinen)
- [stm.fi](#) (sosiaali- ja terveysministeriö)
- [suomi.fi](#) (kansalaisen palvelut)
- [syrynta.fi](#) (yhdenvertaisuusvaltuutettu)
- [tyomarkkinatori.fi](#) (työ- ja elinkeinopalvelut)
- [thl.fi](#) (Terveyden ja hyvinvoinnin laitos)
- [traficom.fi](#) (Liikenne- ja viestintävirasto)
- [valvira.fi](#)
- [vammaispalvelujen-kasikirja](#) (thl)
- [verneri.net](#) (kehitysvamma-alan verkkopalvelu)
- [vero.fi](#)
- [yhdenvertaisuus.fi](#)