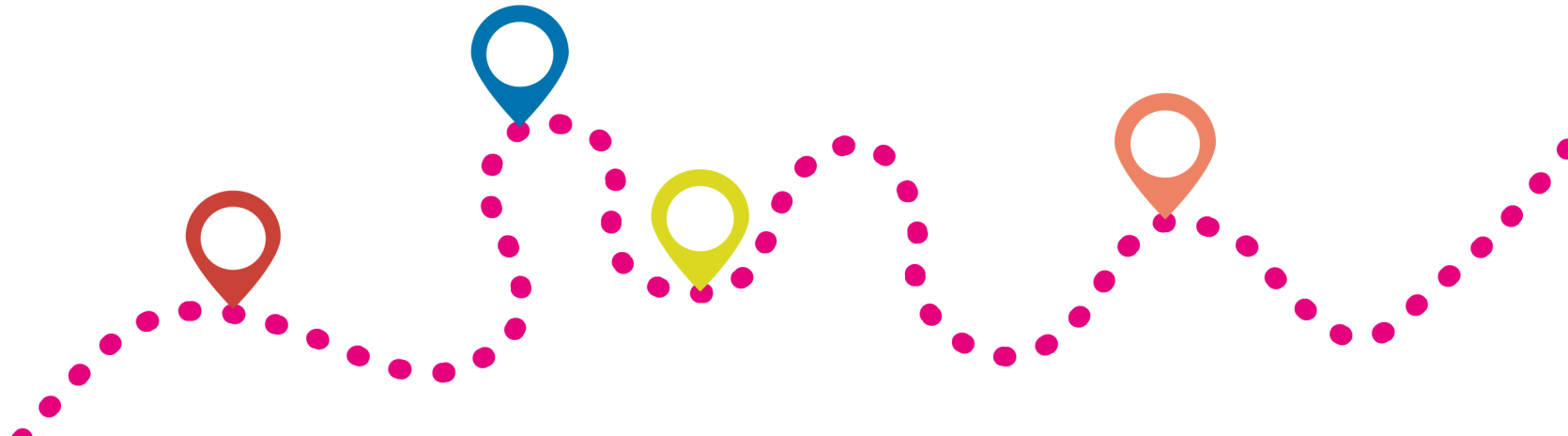


Ajankohtaista Järjestöjen sote-muutostuesta

Anita Hahl-Weckström, hankepäällikkö
Niina Salo-Lehtinen, järjestöasiantuntija, Sisä-Suomi

STM:n arviointi- ja avustusjaosto 10.5.2022



Järjestöjen sote-muutostuen tavoitteet

- Järjestöjen rooli ja toimijaverkostot kuntien ja hyvinvointialueiden **kumppanina** kansalaisten sosiaalisen hyvinvoinnin ja terveyden edistämiseksi ovat vakiintuneet
- Järjestötoiminnan merkitys **sote-palvelutuotannon** sekä **hyten** edistämisen liittymäpinnoilla on selkiytynyt
- Järjestöjen **tietojohtamista** ja toiminnan näkyväksi tekemistä on vahvistettu tukemalla kansallisen tietopohjan yhdenmukaistamista



Järjestöjen sote-muutostuen tekijät

Järjestöasiantuntijat alueilla

Johanna Saarivaara

Kainuu
Keski-Pohjanmaa
Lappi
Pohjois-Pohjanmaa



Laura Meriluoto

Etelä-Savo
Pohjois-Savo
Keski-Suomi
Pohjois-Karjala



Niina Salo-Lehtinen

Etelä-Pohjanmaa
Kanta-Häme
Pirkanmaa



Helena Haaja

Etelä-Karjala
Kymenlaakso
Päijät-Häme
(aloitus 16.5.2022)



Kirsi Ala-Jaakkola

Pohjanmaa
Satakunta
Varsinais-Suomi

Anu Toija & Ilari Karhumalja

Uusimaa



Kansallinen koordinointi

Anita Hahl-Weckström

Hankepäällikkö



Sirkku Aalto

Viestinnän erityisasiantuntija



Janne Haikari

Tutkija



Suomen järjestökenttä 2022

Suomessa on

110 826

järjestöä

(yhdistykset, säätiöt, SPR)

Sosiaali- ja terveysalan
järjestöjen määrä:

10 709

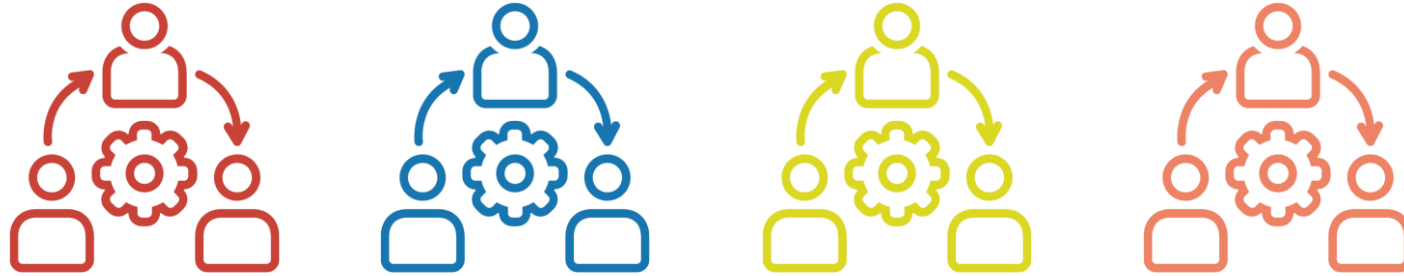
Hyvinvointialue	Sote-järjestöt	Kaikki järjestöt
Itä-Uusimaa	170	1975
Keski-Uusimaa	265	2723
Länsi-Uusimaa	710	6816
Vantaa ja Kerava	265	2529
Varsinais-Suomi	929	9200
Satakunta	450	4600
Kanta-Häme	294	3311
Pirkanmaa	937	9400
Päijät-Häme	345	3419
Kymenlaakso	325	3369
Etelä-Karjala	226	2556
Etelä-Savo	359	3457
Pohjois-Savo	502	5161
Pohjois-Karjala	384	3905
Keski-Suomi	527	5365
Etelä-Pohjanmaa	413	4159
Pohjanmaa	406	3928
Keski-Pohjanmaa	159	1502
Pohjois-Pohjanmaa	655	7126
Kainuu	159	1975
Lappi	375	4861
Helsingin kaupunki	1770	18722
Ahvenanmaa (maakunta)	84	767
Yhteensä	10709	110826

Yhdistyksistä ja säätiöistä
**sosiaali-, varhaiskasvatus-
ja terveyspalvelujen
tuottajaksi**
on rekisteröitynyt
869 järjestöä

Järjestöjen osuus yksityisistä
palveluntuottajista on
sosiaali- ja varhaiskasvatuspalveluissa
18%
terveyspalveluissa
3%

Valveri-rekisteri 11/2020

Suomessa on liki 11 000 sote-järjestöä



Noin 111 000 järjestöä
joista lähes 10 % eli
10 700 on sote-järjestöjä

Sote-järjestöihin kuuluu niin **yleishyödyllisiä yhdistyksiä** kuin **palveluita tuottavia** järjestöjä – ja kaikkea siltä väliltä.



Järjestöjen toiminta...

Sosiaali- ja
terveyspalvelut



Hyvinvoinnin
ja terveyden
edistäminen



Turvallisuus ja
pelastustoimi



Osallisuus



Järjestöjen osaaminen tukee kehittämistyötä hyvinvointialueella

rikastuttaa
sote-palveluita

edistää
hyvinvointia ja
terveyttä

lisää
turvallisuutta

vähentää
syrjäytymistä






JÄRJESTÖJEN SOTE-MUUTOSTUKI



Järjestöjen yhteistyön TIEKARTTA



Järjestöjen yhteistyön tiekartta toimeenpanon tueksi ja työkaluksi



Alueellisen toimeenpanon tiekartta

- Tiekartassa on kuvattu kuhunkin vaiheeseen liittyvät valmistelut ja tarvittavat toimenpiteet viiden valmisteluryhmän näkökulmasta:
 1. Hallinto, talous ja tukipalvelut
 2. Johtaminen ja osaaminen
 3. Palveluiden järjestäminen
 4. Yhdyspinnat
 5. ICT-valmistelu
- Alueellista tiekarttaa rakennetaan yhteistyössä alueiden ja muiden keskeisten toimijoiden kanssa
- Tiekartta toimii ns. muistilistana alueiden toimeenpanon aikaisista keskeisistä tehtävistä
- Tiekartta muodostuu tehtäväkokonaisuuksista, niiden tehtävistä ja vielä tarkemmista osatehtävistä (kuvattu tarkemmin seuraavalla sivulla)

- Malliesimerkkinä

Hyvien käytäntöjen jakamisesta
Tukiliiton tiekartta/Salla

JÄRJESTÖJEN TIEKARTAN KESKEISET SOTE-VAIKUTTAMISEN PAIKAT

- ✓ **Järjestöjen kunta-avustukset ja kumppanuudet turvattava**
- ✓ **Järjestöjen käytössä olevien tilojen pysyttävä yhä niiden käytössä**
- ✓ **Järjestöt mukaan strategioiden valmisteluun hyvinvointialueilla**
- ✓ **Alueilla oltava rakenteet vuosittaisille hyte-neuvotteluille**
- ✓ **Järjestöjen tuki ja palvelut ovat mukana sote-palveluissa**

Järjestöjen sote-muutostuki



Ajankohtaista kansallisesti

Yleiset teemat sote-uudistuksen eri tasoilla

Hyvinvointialueen valmistelu

Yhdyspintatyö, palvelut ja järjestäminen:
järjestöyhteistyön koordinaatio, avustusmalli

Aluevaltuustot

hallintosääntö, hyvinvointialuestrategia, palvelustrategia:
Toimintaedellytykset & vaikuttamismahdollisuudet (järjestämislaki), avustukset yhteinen tietopaketointi, perehdytykset/infot, suoraviestintä

Tulevaisuuden sote-keskushanke

Järjestöjen palveluintegraatio:
toiminta- ja palvelumuotoilu, RRF

Mitä tavoitellaan

- Järjestöjen toiminnan, palveluiden, osaamisen ja asiantuntijuuden sisällyttäminen läpileikkavasti hyvinvointialueiden toimintaan

Mistä hyvinvointialueiden avustusmallien valmistelussa keskustellaan?

Miksi
avustetaan

Lakivelvoitteet

Järjestöjen merkitys

Mitä
avustetaan

Järjestö**toimijat** /
Järjestö**toiminta**

Kriteerien määrittäminen

Miten
avustetaan

Avustus**lajit**,
tukimuodot

Hakeminen,
raportointi

Mikä
huolettaa?

Pienet yhdistykset?

Kumppanuus?

Sote-yhdistykset?

Mitä tavoitellaan

- **Jatkuvuus** kuntayhteistyössä, toimivat **uudet yhdyspinnat** hyvinvointialueella
 - **Järjestöautonomia**



Hyvinvointialueiden hallintosäännöt linjaavat avustuksista päättämistä

HYVINVOINTIALUEILLA HYVÄKSYTTY HALLINTOSÄÄNNÖT ENSIMMÄISESSÄ ALUEVALTUUSTON KOKOUKSESSA 3/2022

- Kyse ensimmäisestä versiosta: Kaikilla alueilla hallintosääntöä **muokataan ja täydennetään vuoden 2022 kuluessa**
- Avustuksista päättämisessä erilaisia ratkaisuja

PÄIJÄT-HÄMEEN HYVINVOINTIALUE

Aluehallitus:

20. päättää avustusten myöntämisestä yhteisöille talousarvioon varatun määrärahan puitteissa

Hyvinvoinnin ja terveyden edistämisen lautakunta:

7. edistää hyvinvoinnin ja terveyden edistämistyötä tekevien järjestöjen toimintaedellytyksiä ja vaikutusmahdollisuuksia hyvinvoinnin ja terveyden edistämisessä

LAPIN HYVINVOINTIALUE

Hyvinvointi- ja yhdyspintalautakunta päättää

1) myönnettävien yleisten avustusten periaatteista ja menettelytavoista;

2) yleisten avustusten jakamisesta talousarviossa ja käyttösuunnitelmassa varattujen määrärahojen puitteissa.



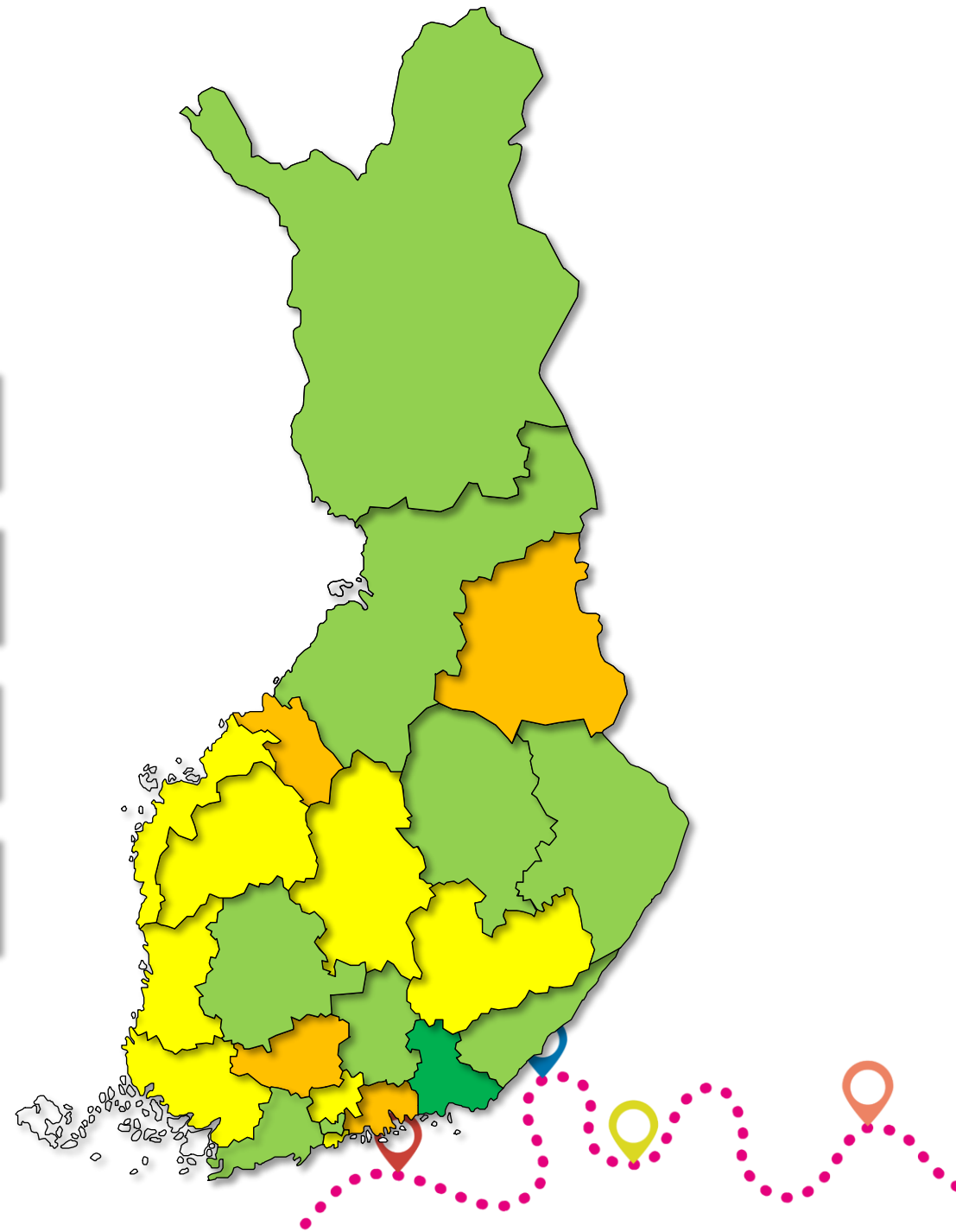
Järjestöjen avustusmallien valmistelun tilanne 6/2022

Alkutekijöissään / ei vielä käynnistynyt

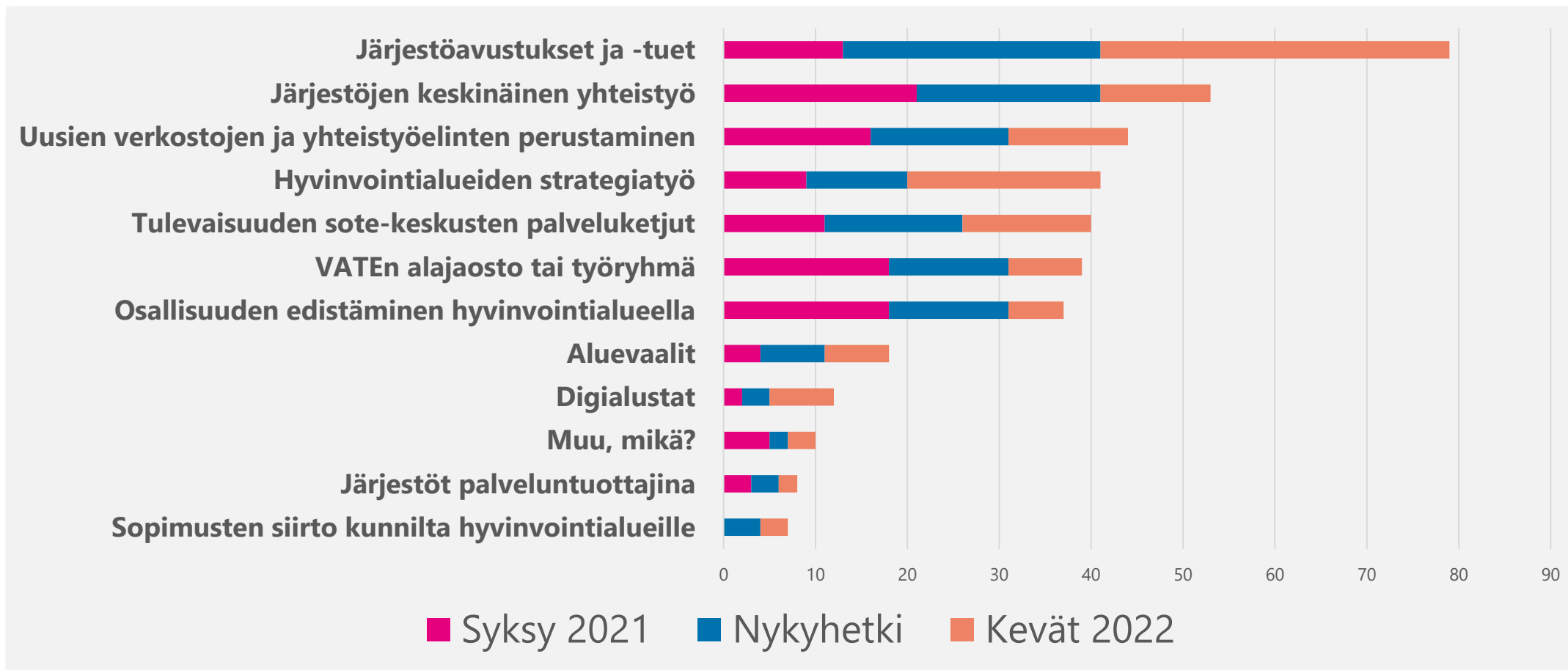
On käynnissä, tietoa kerätty

Mallin luonnos / luonnoksia laadittuna

Valmis



Kansallinen tilannekuva 2/2021 "Kehittämisen painopisteet hyvinvointialueilla" – nyt valmisteilla tilannekuva 1/2022



Ihmislähtöisyyttä, elinvoimaa ja osallisuutta hyvinvointialueelle

Järjestöjen merkitys ihmisille



Tiivistävät yhteiskunnan turvaverkkoa



Edistävät ennaltaehkäisevää työtä



Lisäävät ihmisten osallisuutta



Tuovat erityisosaamista hyvinvointialueelle

Näin hyvinvointialueet saavat järjestöjen osaamisen käyttöönsä



Järjestöjen asiantuntemus osaksi palveluiden tuottamista ja kehittämistä



Järjestöt tunnustetaan hyvinvointialueen strategiakirjauksissa



Järjestöt mukaan hoito- ja palvelupolkuihin

Järjestöt pidetään elinvoimaisina



Avustuksilla



Selkeillä yhteistyön ja kumppanuuden toimintatavoilla



Nimeämällä taho vastaamaan tiedonkulusta ja yhteistyöstä järjestöjen kanssa

Lähde: SOSTEn ja Fountain Park Oy:n aivoriihi 02/2022

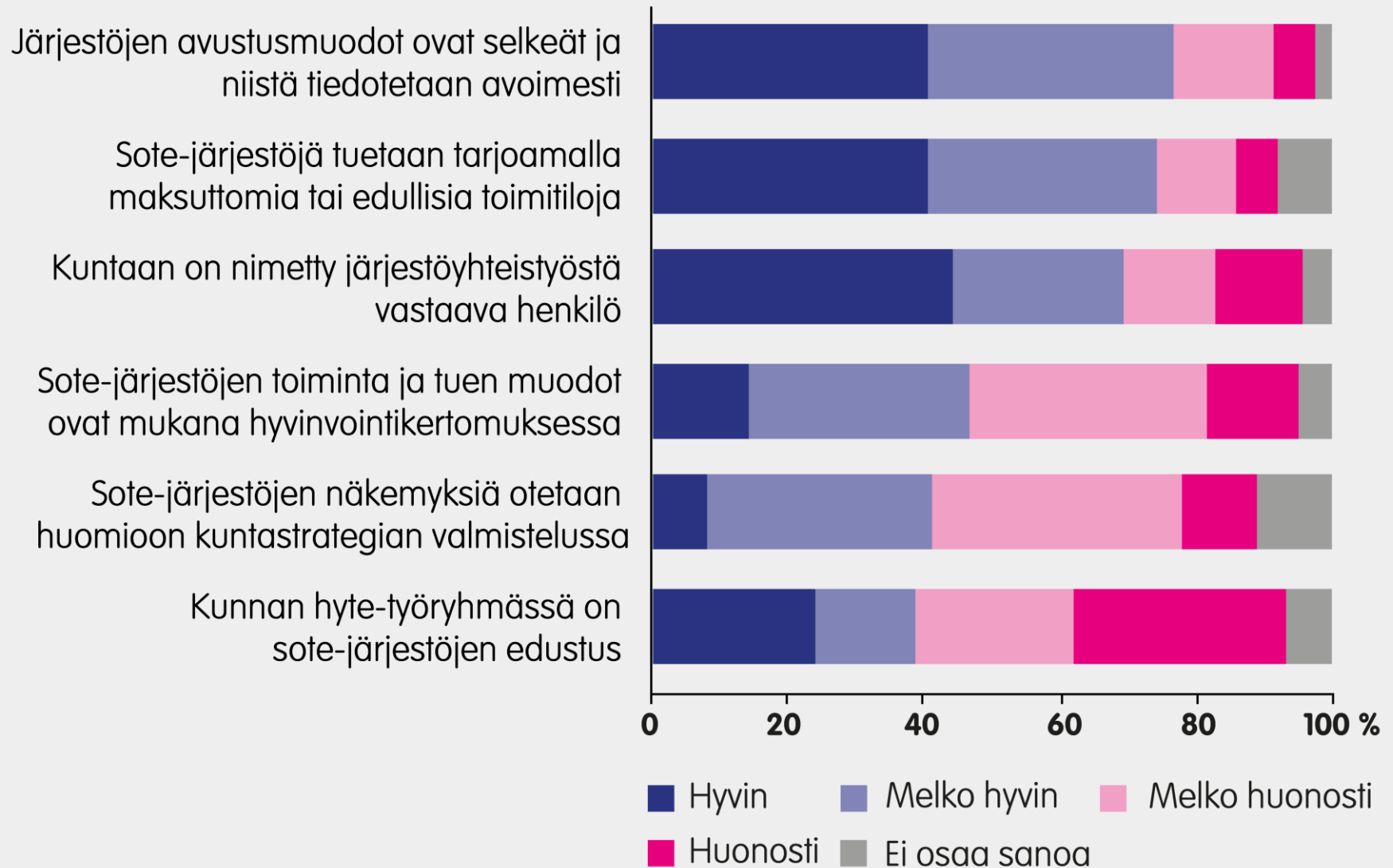
- n = 464, joista neljä ryhmävastauksia
- Vähintään yksi vastaus kaikilta 21 hyvinvointialueelta ja Helsingistä
- Vastanneista 46 % kertoi järjestönsä toimivan valtakunnallisesti

Järjestöjen sote-muutostuen viestinnän paikat

- [Järjestöjen sote-muutostuki SOSTEn verkkosivuilla:](#)
 - Paikka koko muutostukea koskevalle tiedolle kautta Suomen ja portti alueelliseen muutostukitietoon
- [Järjestöjen sote-muutostuki Innokylä-verkkopalvelussa](#)
- [Järjestöjen sote-muutostuki Maakuntien verkostojärjestöjen neuvottelukunnan verkkosivuilla:](#)
 - Sisältää mm. tiedot järjestöistä sote-uudistuksen toimeenpanossa hyvinvointialueittain



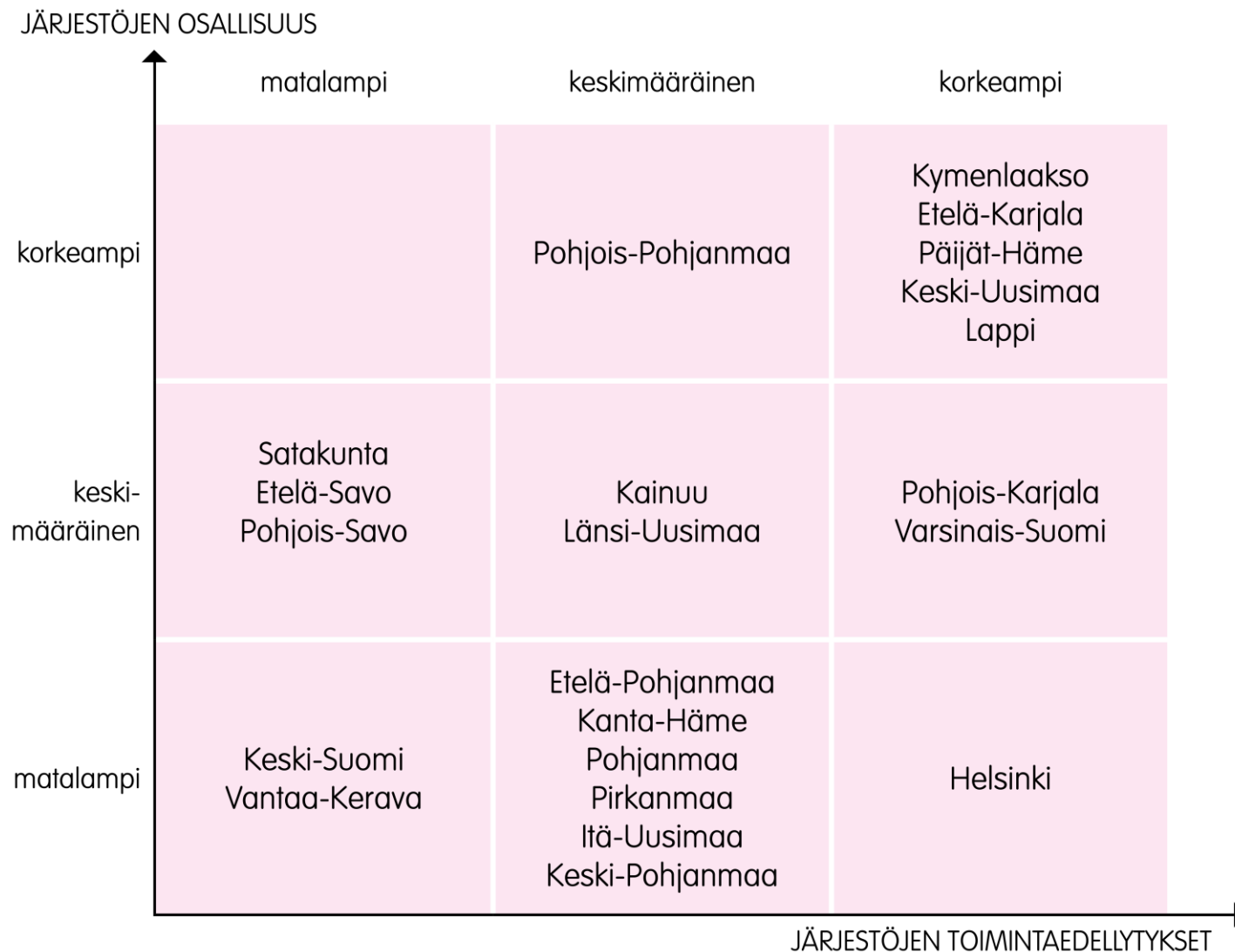
Ajankohtaista tietoa



KUVIO 12. Hyte-koordinaattoreiden ja sote-johtajien arviot järjestöjen osallistumisesta alueen hyte-työhön vuoden 2022 alussa.

TAULUKKO 13.

Järjestöjen osallisuus ja toimintaedellytykset kuntien hyte-työssä vuoden 2022 alussa hyvinvointialueittain hyte-koordinaattoreiden ja sote-johtajien mukaan.



Järjestöjen osallisuus hyvinvointialueilla

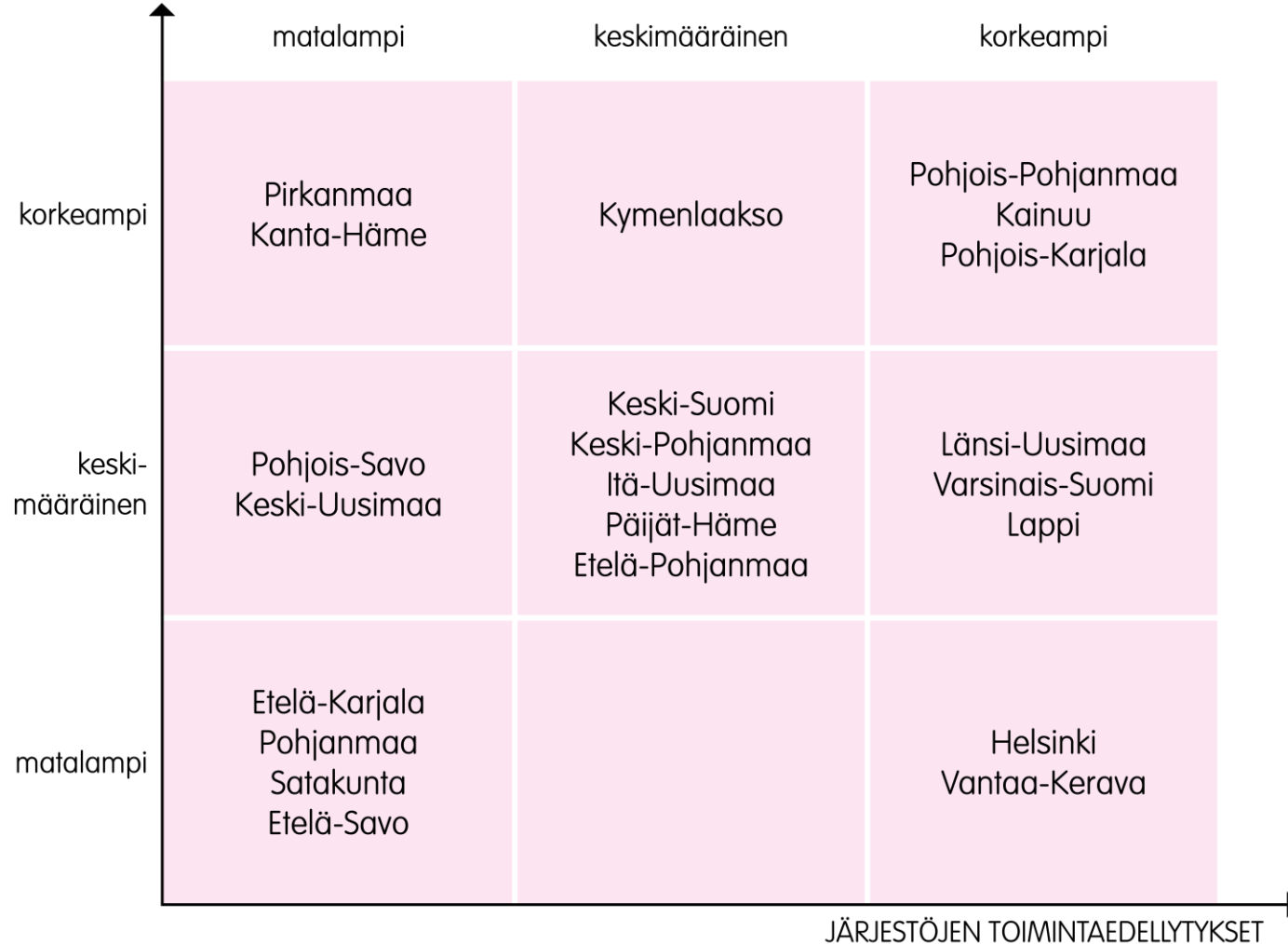
	KUNTA- VASTAAJAT*	JÄRJESTÖ- VASTAAJAT*
Sote-järjestöjen näkemyksiä otetaan huomioon hyvinvointialueen strategian valmistelussa	66 %	52 %
Sote-järjestöjen hyte-työ on integroitu palveluketjuihin	54 %	36 %
Järjestöjen avustusmuodot ovat selkeät ja niistä tiedotetaan avoimesti	50 %	25 %
Järjestöille myönnetään toiminta-avustuksia	49 %	22 %
Sote-järjestöjä tuetaan tarjoamalla maksuttomia tai edullisia toimitiloja	46 %	21 %

* toteutuu hyvin tai melko hyvin

TAULUKKO 17.

Ennakoinnit järjestöjen osaamisen hyödyntämisestä ja toimintaedellytyksistä tulevien hyvinvointialueiden hyte-työssä hyvinvointialueittain kuntavastaaajien ja järjestöjen mukaan.

JÄRJESTÖJEN OSAAMISEN HYÖDYNTÄMINEN



Riski sote-järjestöjen rahoituksen supistumiseen hyvinvointialueiden käynnistyessä

68 %
Alueelliset
järjestöt



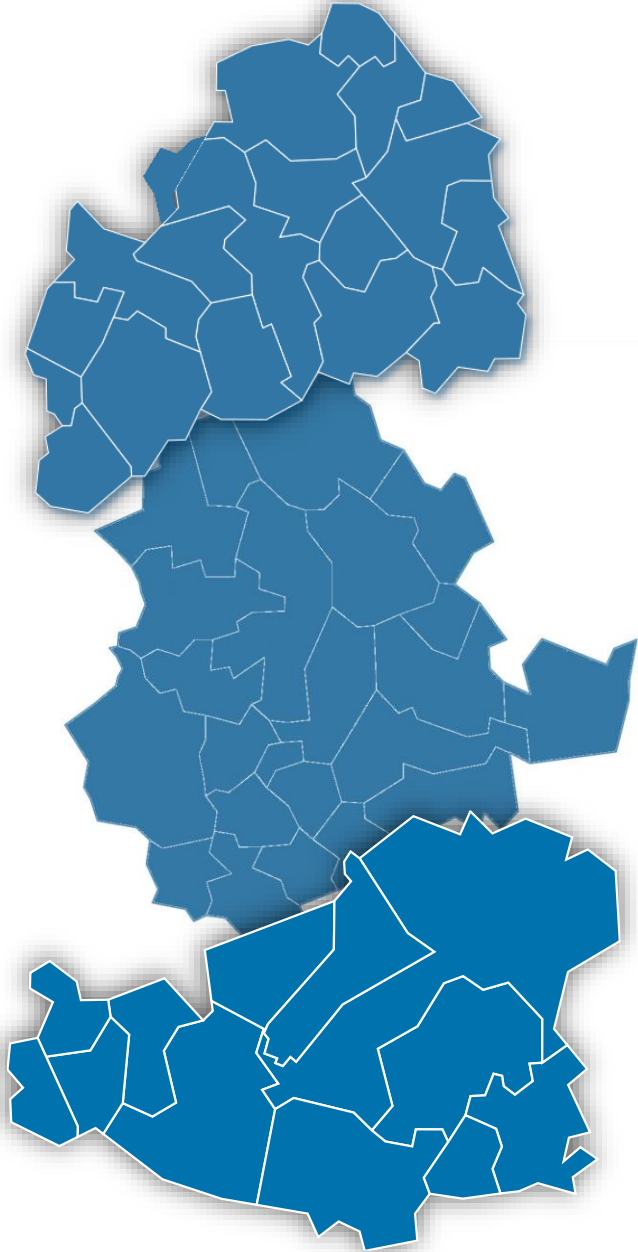
68 %
Valtakunnalliset
järjestöt

37 %
Sote-johtajat

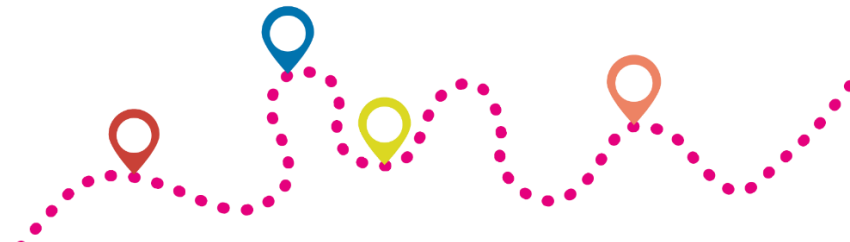
28 %
Hyte-koordinaattorit

Ajankohtaista Sisä-Suomesta

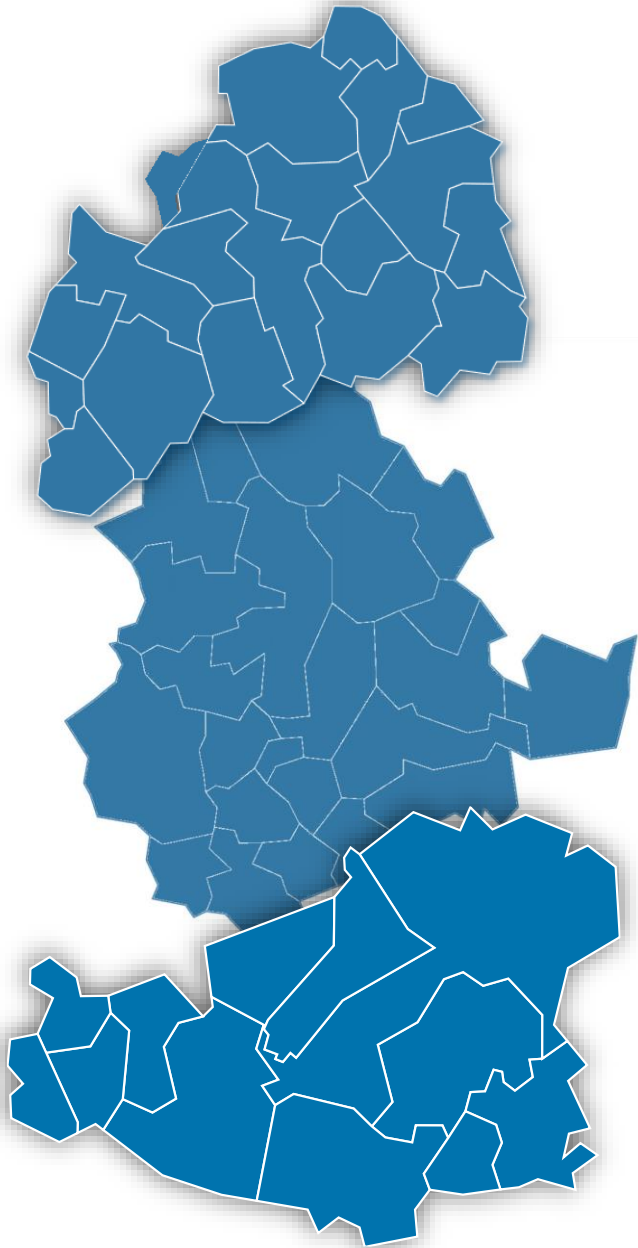
Järjestöjen sote-säätiedotus






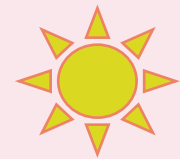

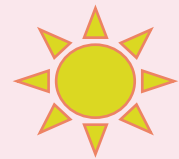
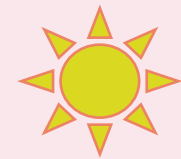

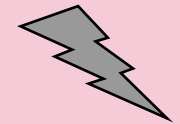
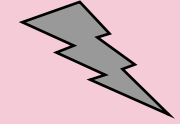





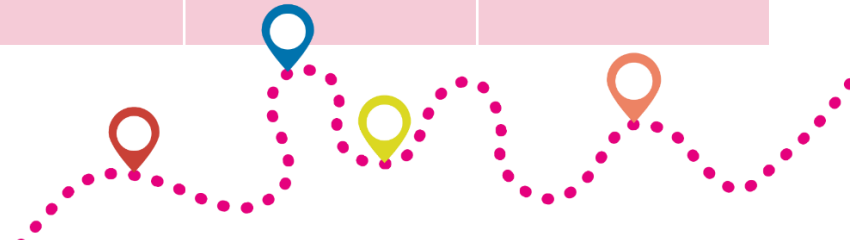
- ✓ **Järjestöjen kunta-avustukset ja kumppanuudet turvattava**
- ✓ **Järjestöjen käytössä olevien tilojen pysyttävä yhä niiden käytössä**
- ✓ **Järjestöt mukaan strategioiden valmisteluun hyvinvointialueilla**
- ✓ **Alueilla oltava rakenteet vuosittaisille hyte-neuvotteluille**
- ✓ **Järjestöjen tuki ja palvelut ovat mukana sote-palveluissa**



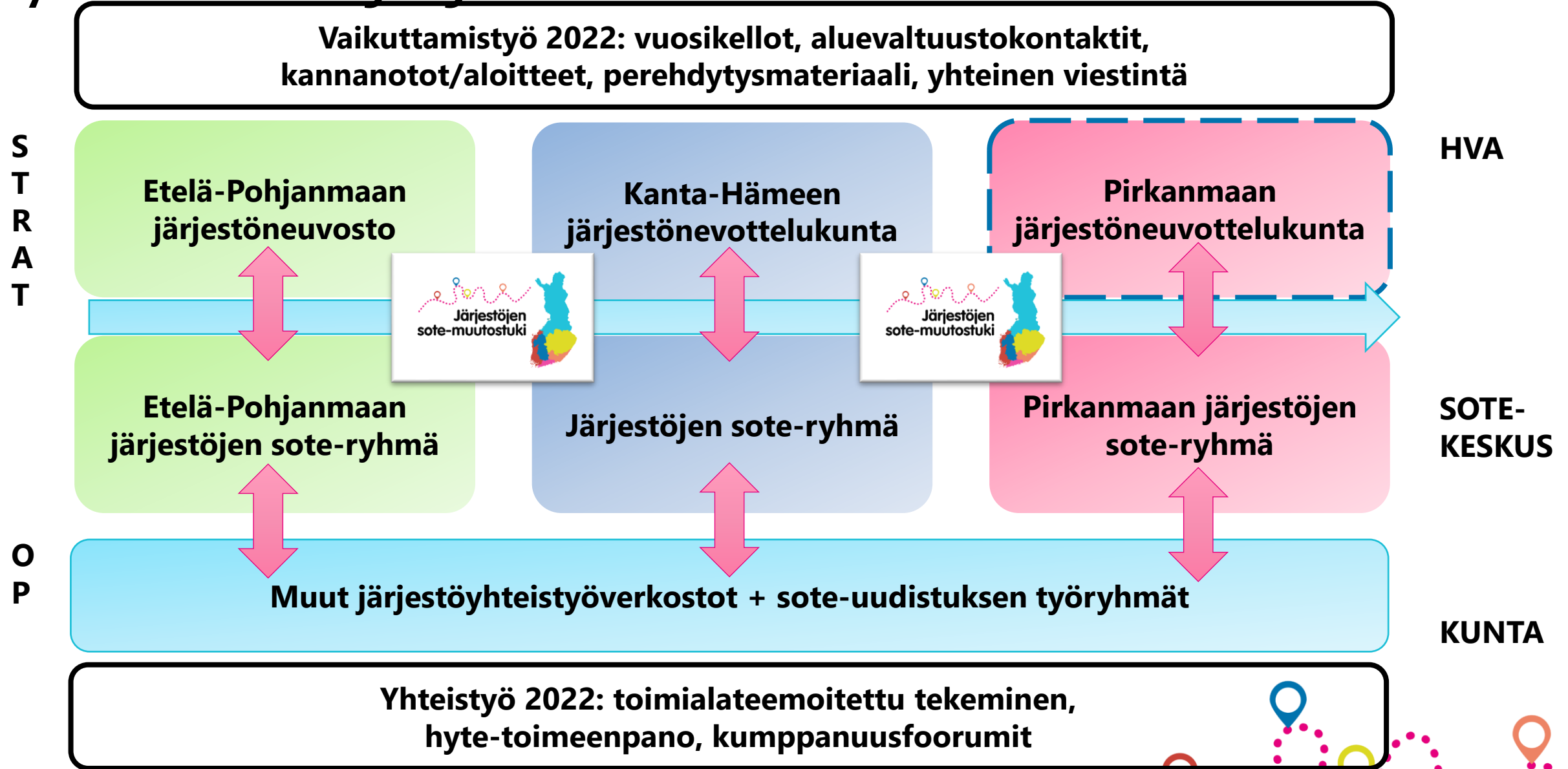
Järjestöjen sote-säätiedotus



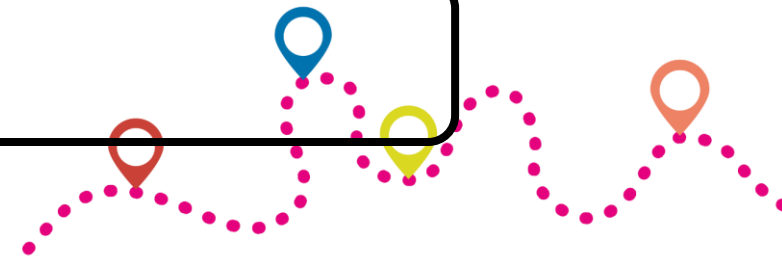
	Avustusmalli	Toimitilat	Hva-strategia	Hyte-rakenteet	Palvelu-integraatio
Etelä-Pohjanmaa					
Pirkanmaa					
Kanta-Häme					



Systememiset järjestöverkostot



#ihmisen sote



Järjestöystävällisen aluejohtamisen check-list

Järjestöystävällisen aluejohtamisen check-list



-  Hallintosäätö
-  Hyvinvointialuestrategia
-  Palvelustrategia
-  Yhteistyörakenteet

- Varmista hallintosäännössä, että järjestöillä on tosiasiallinen mahdollisuus toimia hyvinvointialueen päätöksenteon ja strategiatyön kumppanina.
- Tue sitä, että hyvinvointialue- ja palvelustrategiassa linjataan, miten järjestöjen tarjoama tuki, neuvonta ja ohjaus sekä ehkäisevä toiminta nivotaan osaksi alueen toimintaa ja palvelukokonaisuuksia, kuten esimerkiksi osaksi sote-keskusten tarjoamia palveluja.
- Mahdollista sosiaali- ja terveysjärjestöjen erityislaatuinen toiminta julkisten palveluiden rinnalla, turvaamalla niiden riittävät toimintaedellytykset.
- Edistä järjestöjen, kuntien ja hyvinvointialueen välisen kumppanuusmallin syntymistä, jotta alueellinen hyvinvointityö, yhteinen tietopohja sekä palvelukokonaisuudet vahvistuvat.

[Check-list uusin versio.pptx](#)



Yhdyspintatyö

Ehdotus järjestökoordinaation yhteistyörakenteesta

Teema	Tarvittava yhteistyörakenne	Yhteistyön tavoite	Yhteistyötahot	Järjestäytymisen aikataulu
Edustuksellisuus	Pirkanmaan järjestöneuvottelukunta	Yhteistyön tavoitteena on vakiinnuttaa ja selkeyttää järjestöjen rooli ja toimijaverkostot kuntien ja hyvinvointialueiden strategisena kumppanina kansalaisten sosiaalisen hyvinvoinnin ja terveyden sekä turvallisuuden edistämisen viitekehyksessä. Neuvottelukunnan alle perustettavat alueelliset järjestöyhteistyöryhmät vastaavat niin järjestöjen toiminnan kuin aluejohtajien työn kokonaisuus. Yhteistyöllä tavoitellaan myös järj ja roolin vahvistamista <u>sote</u> -palve ja terveyden edistämisen liittymä	Pirkanmaan järjestötoimijat, Pirkanmaan hyvinvointialue, Pirkanmaan kunnat	Q2/2022 Kirjeus hallintoesiintöön
Koordinaatio	Järjestöyhteistyön koordinaatioryhmä	Järjestöyhteistyön koordinaatioryhmä järjestöjen osaamisen ja asiantun paremmin yhteisen hyvinvoinnin palvelukokonaisuuksien suunnitte toteuttamiseen osana kuntien hyi ja perusterveydenhuoltoa. Koordinaatioryhmän prosessien li menettelyyn lisää toiminnan vaiki yhteistä tietopohjaa.		
Järjestöjen toimintaedellytysten turvaaminen	Toiminta-avustusten alueellinen koordinaatioryhmä	Tavoitteena on luoda pysyvä rahc palvelujen jatkuvuuden ja toimint Hyvinvointialueiden ja kuntien vä vastuulla järjestöjen toiminnan av millä perustein. Niin ikään pyritään edistämään ke osaamisen ja asiantuntijuuden ke mahdollisen alueellisen osaamisk kuntien ja järjestöjen kesken.		

Yhdyspintatyön foorumit*)

Hyvinvointityön ja -johtamisen yhdyspintatyöryhmä

Hyvinvointityö kokonaisuutena

Hyvinvointijohtaminen (neuvottelut, hyvinvointikertomustyön yhteensovittaminen)

Elintavat mm. liikunta, ravitsemus

Ehkäisevä päihdetyö

Kulttuuri

Turvallisuus

Järjestöyhteistyö ja muut sidosryhmät

Osallisuus

Yhdyspintakokonaisuudet, joita valmistellaan erikseen sovitulla kokoonpanoilla

Työllisyys

Kotoutuminen

Lapsiperheiden palvelut

Asuin- ja elinympäristö

Ikääntyneiden hyvinvointia tukeva ennaltaehkäisevä työ

Yhdyspintapalvelut, joita työstetään pienemmissä ryhmissä

Kuntouttava työtoiminta

TYP

Oppilas- ja opiskelijahuolto

Perhekeskuspalvelut

Nuorten palvelut (etsivä työ, Ankkuri-toiminta)

Asuin- ja elinympäristö (esteettömyys, saavutettavuus, liikkumisen mahdollisuudet ja turvallisuus)

Arjen tuki, etsivä ja ehkäisevä työ

Ikääntyneiden asuminen ("Meikä asuu missä haluu -hankeyhteistyö)

*) Muutoksia jaotteluun voi tulla työn edetessä.

Kaikilta osin tiivis yhteistyö Tulevaisuuden sosiaali- ja terveyskeskus -hankkeen osa-alueiden valmistelun ja työryhmien kanssa

#ihmisenote

OMA
Häme

Palveluintegraatio

Järjestöt Pirkanmaan monialaisessa palveluprosessissa- työpaja

19.5. kello 8.30-11.30



Sote-uudistus



Yrittäjät
ETELÄ-POHJANMAA

**Hyvinvointialueen
palvelut tuotetaan
yhteistyöllä**

TI 3.5. KLO 17.30-21.00
FRAMI B

Sote-uudistus
Etelä-Pohjanmaa

#ihmisenote



Osallistavat foorumit

Etelä-Pohjanmaan

Järjestöjen sote-aamukahvit

80%

hyötyi paljon tai erittäin paljon *

"Loistavia vieraita!
Mahtavaa miten osallistujat innostuvat kommentoimaan. Hyvä että siihen on mahdollisuus nimettömänä."

*osallistujan kommentti
28.5.2021

90%

suosittelesi myös muille*

Kanta-Hämeen 
KUMPPANUUSPÄIVÄ
hyvinvointialue|kunnat|järjestöt

Pirkanmaan
hyvinvointialueen
sote-järjestöfoorumi

#ihmisenote

Järjestöjen
sote-muutostuki
koulutus



#tulevaisuustukitrio
järjestää

7.2., 7.3., 4.4., 2.5., 6.6. kello 13-14

TULEVAISUUSTUKITREFFIT

Sote-uudistus

Tulevaisuuden
sosiaali- ja terveyskeskus

Työkykyohjelma

Järjestöjen
sote-muutostuki



Vaikuttamistyö

#ihmisensoite



Tiedonkeruu



Kerätään lukuja järjestöjen toiminnasta ja palveluista!

Tehdään järjestöjen asiantuntijuus ja osaaminen näkyväksi!

Vastaa 31.5. mennessä ja voita 100 euroa!

Pirkanmaan

JÄRJESTÖKYSELY 2022

yleishyödyllisille yhdistyksille, järjestöille, seuroille ja säätiöille



Kanta-Hämeen JÄRJESTÖ- KARTTA

Kanta-Hämeen yhdistyskyselyn tulokset
2022



74x kiitos!

#ihmisensoite



Huomioita järjestökentältä

Minkälaisessa toimintaympäristössä järjestöt tällä hetkellä toimivat?

- Hyvinvointialue tuottaa uuden yhdyspinnan ja kuntien rooli muuttuu. Järjestöjen asemoituminen niiden kumppaniksi on vaatinut, ja vaatii paljon hyvin johdettua keskustelua ja valmistelutyötä- myös järjestöjen sisällä. Järjestöjen toiminta ja palvelut on kuvattava ja huomioitava oikein osana niin hyvinvointialueen, kuin kuntien toimintaa (strategiat, hankinnat, palvelupolut ja -ohjaus)
→ Aito palveluintegraatio
- Yhteiskunnan demokratiarakenteisiin ja niiden uudistamiseen kiinnitetään entistä enemmän huomiota ja verkostomainen työ lisääntyy. Molempien teemojen osalta järjestöt ovat edelläkävijöitä, jonka lisäarvo kanavoituu esimerkiksi järjestöjen ja julkisen sektorin yhteistyössä.
- Keskustelu turvallisuuden, varautumisen ja valmiuden edellytyksistä on vahvistunut entisestään. Kansalaisyhteiskunnalla ja järjestöillä on tässäkin suuri rooli erityisesti psykososiaalisen- mutta myös muun auttamistyön osalta. Järjestöt tulisikin kiinnittää entistä vahvemmin valmiussuunnitteluun kunnissa ja turvallisuuden rakenteiden varmistamiseen hyvinvointialueilla.
- Systemaattiset yhteistyörakenteet ja verkostot ovat elinehto resurssiviisaalle ja vaikuttavalle tekemiselle. Niiden kehittämiseen, ylläpitämiseen ja koordinaatioon pitää pystyä kohdentamaan riittävä osaamista ja työaika järjestöjen sisältä.

#ihmisensoite



Huomioita järjestökentältä

Minkälaisessa toimintaympäristössä järjestöt tällä hetkellä toimivat?

- Toistaiseksi omalla raiteellaan. Järjestöjen osaamista ja asiantuntijuutta jää katveeseen, erityisesti tkio-toiminnan osalta. Voisi olla hyvä käynnistellä keskustelua järjestöjen osaamisen keskittämisestä esimerkiksi alueellisiin osaamiskeskuksiin. *"Osaamiskeskus voisi olla taho, joka toimisi vastinparina järjestöjen strategiselle tekemiselle, toimeenpannon osaltaan yhdessä sovittuja tavoitteita ja linjauksia. Lisäksi tämän tyyppinen elin voisi keskittää järjestöjen ja julkisen sektorin yhteistyötä esimerkiksi tutkimus, kehitys ja innovaatiotoiminnan sekä avustustoiminnan osalta."* Koko [blogiteksti](#) aiheesta
- Hyvinvointialueiden johtaminen perustuu tiedolla johtamiseen. Järjestöistä kertyy rekisteritietoa, tilastotietoa osaamisperustaista näkemystietoa. Tällä hetkellä tuo tieto kanavoituu julkiseen johtamiseen huonosti, joka näkyy järjestötyön arvostuksen ja hyödyntämisen puutteena. Tietosuojakysymykset ja tiedonkeruun puutteet pitää ratkaista yhteistyössä niin, että järjestöjen keräämä tieto kanavoituu jatkossa yhteensopivaksi julkisten alustojen kanssa.
- Järjestöjen pitää pystyä saavuttamaan kohderyhmänsä entistä tehokkaammin. Suurin osa viestinnästä tapahtuu digialustoilla ja kohtaamistoiminnassa fasilitointiosaaminen korostuu. Järjestöjen ammattimaiseen viestintään tulisikin voida kohdentaa avustuksia suuremmin.
- Järjestöt ovat iso työllistäjä, myös välityömarkkinoilla. Niiden rooli työnantajina ja työllisyyden tukijoina kasvaa, kun työkykyyn liittyvät, kompleksiset ilmiöt lisääntyvät.



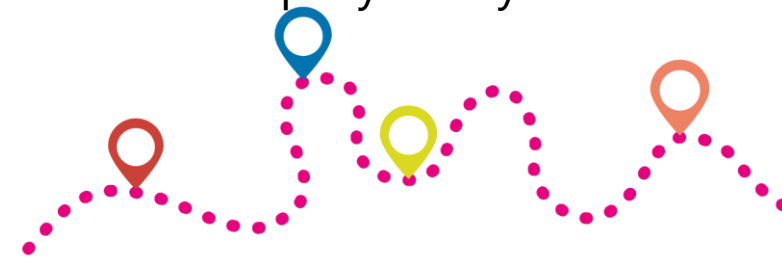
Huomioita järjestökentältä

Mitä tulevaisuus tuo tullessaan sote / hyte-näkökulmasta järjestöjen toimintaan.

Onko maantiet. alueilla tai eri "järjestöluokissa"/teemoissa havaittavissa minkälaisia eroja?

- Kentällä on nostettu esiin kysymystä siitä, onko järjestötoiminnan luokittelu sosiaali- ja terveysjärjestöihin ja esimerkiksi hyvinvointia ja terveyttä edistäviin järjestöihin nykytilanteessa oikeellinen tai relevantti. Tämä liittyy erityisesti hyvinvointialueen tehtävien yhdyspintaan ja sitä kautta järjestöavustusmallien pohdintaan. *Järjestöjen odotukset suuntaavat enemmän toiminta- ja ilmiölähtöiseen jaotteluun, kuin taas julkisella painottuvat toimialapohjaiset ratkaisut.*
→ Esimerkiksi Pirkanmaan syntyvä avustusmalli
- Pelkona on, että uuden hyvinvointialueen päättäjät eivät tunnista yhdistystoiminnan arvoa ja merkitystä, ja ymmärtävät hyvin löyhästi esimerkiksi järjestämislain veloitteen tukea järjestöjen toimintaedellytyksiä ja vaikuttamismahdollisuuksia.
- Suurena mahdollisuutena uudistuksessa nähdään sellaisen syvän kumppanuuden syntyminen, joissa järjestötoiminnan lisäarvo palveluissa, hyte-työssä ja demokratian vahvistajana on tunnistettu ja julkisen sektorin vastinpariutta vahvistettu. Niin ikään järjestöille on muodostunut entistä vahvempia yhteistyön muotoja, jotka lisäävät resurssiviisautta.
→ HUOM. Porkkanat, kuten **HYTE-kerroin ja hankeyhteistyö**

#ihmisen sote



Huomioita järjestökentältä

Mitkä ovat sellaisia näkökulmia, joita haluatte tuoda nimenomaan STM jaoston tietoisuuteen, jonka tehtävänä on antaa lausunto avustusehdotuksesta sekä tehdä arviointia avustettavista järjestöistä?

- Rahoituksen pysyvyys on edelleen ongelma toiminnan kehittämisen ja erityisesti järjestöjen ja julkisen sektorin tunnistamien, tarvittavien yhteistyörakenteiden näkökulmasta.
- On haastavaa, että yleishyödyllisten ja palveluntuottajajärjestöjen STEA-avusteisen yhteistyön tekemisen rajapinta on epäselvä. Esimerkiksi hyvinvointialueilla se on tarkoittanut päällekkäistä tekemistä erityisesti yhdyspintatyön suunnittelun osalta.
- Hyvinvointialueille, sekä sote-keskus- ja kuntayhteistyöhön tarvitaan jatkossakin järjestölähtöistä asiantuntijaresurssia vastinpariksi julkiselle sektorille ja yhteistyön koordinaatioon. Nyt töitä tehdään usein ammatillisissakin järjestöissä ikään kuin otona, sillä henkilötyövuosia ei ole riittävästi. Julkiselta sektorilta puolestaan, tulee paljon valmistelu- ja konsultaatiopyyntöjä, jotka ovat asiantuntijaresurssiin nähden epärealistisia. Muutostuen kaltaista asiantuntijatyötä tarvitaan jatkossakin. Se lisäisi myös alueiden välisen yhteistyön ja mallintamisen mahdollisuuksia ja lisäisi näin resurssiviisautta. Keskustelua aluetyön mallista tulisi kaikkien toimijoiden ja rahoittajan välillä käynnistellä mahdollisimman pian.



Pysy kuulolla!

Järjestöjen sote-muutostuki valtakunnallinen

<https://www.soste.fi/jarjestojen-sote-muutostuki/>

Järjestöjen sote-muutostuki Lähellä.fi

<https://lahella.fi/2021/10/15/vastaa-jarjestojen-sote-muutostukikyselyyn-etela-pohjanmaa-kanta-hame-pirkanmaa-31-10-21-menessa/>

Järjestöjen sote-muutostuki tiedote (Sisä-Suomi)

<https://forms.office.com/Pages/ResponsePage.aspx?id=94jVFwpnjU2y1ybcos2f4nRIYG5Gv3xNtCYmEbmfmwhUQ05DM0Q1U0g0VhtaRDZFN1I1R0hSMIhaRi4u>



Järjestöasiantuntija (Ninnu) somessa
[Twitter](#)|[Facebook](#)|[Linkeln](#)

Järjestötaalo Etelä-Pohjanmaa

<https://www.jtalo.fi/jarjestoneuvosto/>

Kanta-Hämeen Järjestöt

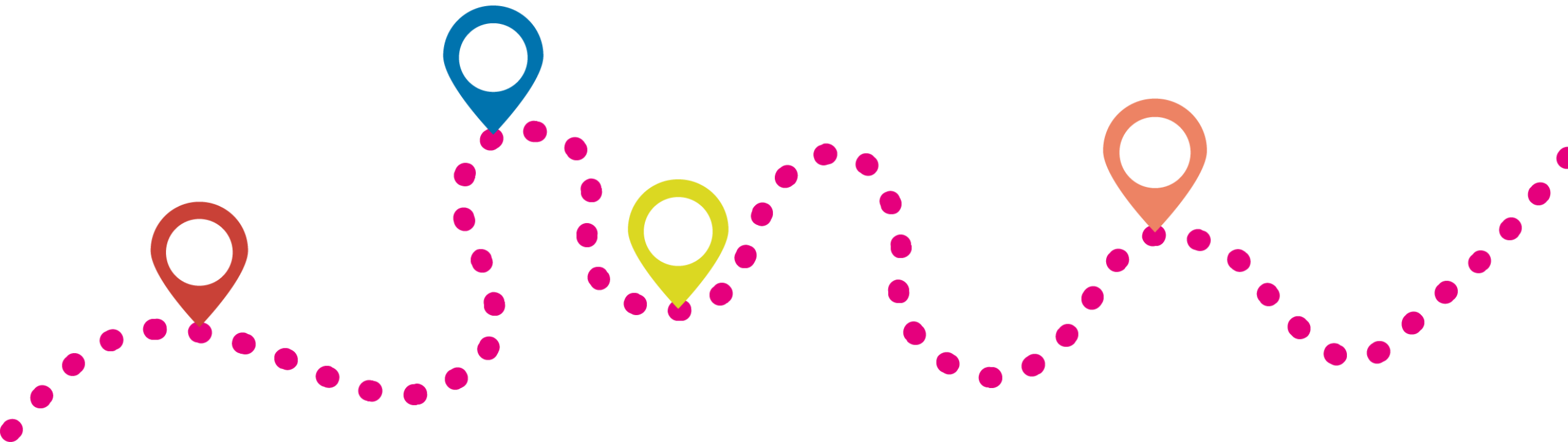
<https://www.facebook.com/kantahameenjarjestot>

Pirkanmaan Järjestöt

<https://www.facebook.com/groups/740390346154095/>

#ihmisenote





Kiitos!

anita.hahl-weckstrom@soste.fi

Puhelin 044 770 0491

niina.salo-lehtinen@artteli.fi

Puhelin 045 277 4607